

Echo Chelmska

Rok założenia
1934

DWUTYGODNIK ZAŁOGI
POŁUDNIOWE ZAKŁADY PRZEMYSŁU SKÓRZANEGO
„CHELMEK”

Nr 6 (1170)
25. III. 1990 r.

Podzielono premię eksportową

Wyniki osiągnięte przez PZPS „Chelmek” w produkcji eksportowej rokrocznie przynoszą kadry i zarząd chelmeckiego zakładu premię (nagrodę) eksportową. Podobnie tj. dobrze ocenione zostały osiągnięcia ubiegłoroczne. „Skór-impex” przekazał nagrodę w niejakich dwóch ratach tj. 4.841 tys. złotych oraz 9.261 tys. zł. Zgodnie z przyjętym regulaminem premiowania podział tej nagrody przedstawia się następująco:

kadra kier. zakładu	— 4.321 tys. zł
pion produkcyjny (P)	— 7.111 tys. zł
pion techniczny (T)	— 653 tys. zł
pion handlowy (H)	— 853 tys. zł
pion ekonomiczny (E)	— 190 tys. zł

(CIAĞ DALSZY NA STR. 2)

Jak przebiega realizacja wniosków i postulatów * Czy jakość produkcji spada? * Czy można wytłumaczyć czyjaś głupotę? * Premie i nagrody * „Chelmek” na drodze do prywatyzacji

SPOTKANIE DYREKCYJNO-ZWIĄZKOWE

Tradycyjnie już — chociaż tradycja ta jest jeszcze młoda — na początku lutego odbyło się spotkanie dyrekcji przedsiębiorstwa w chelmeckim zakładzie działających z plenarnymi składami związków zawodowych tj. NSZZ „Solidarność” i NSZZ Pracowników PZPS „Chelmek”. Spotkanie było naprawdę interesujące, chociaż wiele spraw na nim poruszanych prezentowaliśmy już niedawno na łamach „Echa”, bądź też przedstawimy je w tym numerze w innych artykułach, niejakich specjalistycznych.

Przed wszystkim kolejno członkowie ścisłego kierownictwa zreferowali zmiany jakie zaszły ostatnio w ich pionach, jako realizacja wniosków z poprzednich zebrań. Sprawy te relacjonowaliśmy niedawno bardzo obszernie, o innych piszemy w specjalnym artykule.

Problemy te wzbudziły duże zainteresowanie a niektóre z nich wywołały sporą dyskusję. Emocje wywołała zwłaszcza stwierdzenie o pogarszającej się jakości naszych wyrobów. Z twierdzeniem tym trudno było się zgodzić kierownictwu. Dyskusja bardzo szybko przerodziła się w namiastkę narady produkcyjnej, gdyż np. przedstawicielka szwalni krakowskiej stwierdziła, iż przelana im skóra typu 344 bm w dużym

(CIAĞ DALSZY NA STR. 4)

Gumownia PZPS „Chelmek”
kooperuje ze stocznia w Ustce

OBUWNICY WYPOSAŻAJĄ KUTRY

Proszę Państwa — to nie jest żart! Rzeźwiście już w 1989 roku rozpoczęła chelmecka gumownia kooperację ze stocznia w Ustce produkującą eksportowe kutry rybackie. A więc obuwicy wyposażają statki...

Może lekko przesadzam, nie obuwicy, ale pracownicy naszej gumowni. Wyrabiają oni gumowe odbojnice do kutrów rybackich. Jeden kuter produkuje około 150 sztuk tych odbojnic w swoim wyposażeniu. Są one wyrabiane z gumy o bardzo wysokich parametrach jakościowych. Jest to produkcja trudna i dobrze świadczy o naszych „gumiarzach”, że potrafili jej sprostać. Odbojnice te są zakładane na kutry wysyłane jako produkt eksportowy do wielu krajów.

Dla „Chelmska” jest to dobry interes, gdyż aktualnie jedna odbojnica kosztuje ponad 183 tys. złotych.

A może powstanie Spółdzielnia Mieszkaniowa w Chelmsku?

Widomo dobrze, ile osób oczekuje w Chelmsku na mieszkanie i jak długo to już trwa. Spółdzielnia Mieszkaniowa w Oświęcimiu traktuje Chelmek — poza zbieraniem szybko rosnącego czynszu — jak piątę kolo u wozu lub zło niezbyt w dodatku konieczne. O inwestowaniu tej Spółdzielni na naszym terenie możemy zapomnieć na dłuższy czas. Coraz

trudniej też zakładom pracy podjąć temat inwestycyjny. I nikt się temu chyba nie dziwi. Nawet ten, kto bezskutecznie czeka na mieszkanie...

Tym większym optymizmem napawa inicjatywa „Dermex-u”. Pozwala żywić nadzieję, że jednak może w Chelmsku

(CIAĞ DALSZY NA STR. 2)

SPRAWY PRZEMYSŁU LEKKIEGO

Pierwsze miesiące tego roku nie były zbyt łaskawe dla przemysłu. Szczególnie mocno uderzenie odczuł przemysł lekki nastawiony na rynek. Mocne obciążenie kredytu, bankructwa jednych organizacji handlowych oraz permanentne braki finansowe pozostałych, zmniejszenie zainteresowania zakupami przez ubożających klientów powodowały, że branża przemysłu lekkiego stanęła na krawędzi upadku. Zaniepokojona tym Krajowa Sekcja Przemysłu Lekkiego NSZZ „Solidarność” przelała list otwarty do ministrów — Pracy i Spraw Socjalnych, Przemysłu, Finansów i Rynku Wewnętrznego, a także do Sejmu i Se-

SOLIDARNOSĆ

natu. Tekst listu prezentujemy poniżej Czytelnikom „Echa”:

Krajowa Sekcja Przemysłu Lekkiego NSZZ „Solidarność” wyraża swoje olbrzymie zaniepokojenie sytuacją w zakładach przemysłu lekkiego. Narastające bezrobocie branży przemysłu lekkiego, dekapitalizacja parku maszynowego oraz polityka rynkowa, celna i podatkowa

(CIAĞ DALSZY NA STR. 3)

DZIAŁAMY WSPÓLNIE W AKCJI WYBORCZEJ

W Serwisie Informacyjnym Podbeskidzia nr 43 — zaprezentowano dokument mający istotne znaczenie w rozpoczętej już akcji przedwyborczej w wyborach samorządowych. Jest to Uchwała KKW, której treść brzmi:

Krajowa Komisja Wykonawcza NSZZ „Solidarność” upoważnia Zarządy Regionów NSZZ „Solidarność” do zawarcia porozumień z ruchami Komitetów Obywatelskich. Porozumienia mogą dotyczyć współpracy i korzystania z zastrzeżonego znaku graficznego „Solidar-

(CIAĞ DALSZY NA STR. 3)

Ci z lewicy demonstrujecie swoje ponure relikwie, aby je potępić. Niektórzy z prawicy, aby je apoteozować jako święte relikwie.

Michał Hoffman



BEATA KRZYSZTOFIK jest uczennicą klasy I c Zasadniczej Szkoły Zawodowej w Chelmsku. Fot. J. Kocjan

Dalsze zmiany organizacyjne w zakładzie

UPRASZCZANIE STRUKTUR

Wiele i szybko zmienia się w naszym życiu i otoczeniu, tak w skali krajowej, jak i indywidualnej. Zmiany nie omijają również środowiska pracy. Przypominamy najistotniejsze nowości w strukturze organizacyjnej naszego, podejmowane od kilku miesięcy w celu uproszczenia i uelastycznienia funkcjonowania poszczególnych działów i wydziałów, ograniczenia ich kosztów i zatrudnienia.

Do już zrealizowanych zmian należą między innymi połączenia Działu Socjalnego z Działem Administracyjno-Gospodarczym w jeden dział Socjalno-Gospodarczy, czy Wydziału Głównego Energetyka z Wydziałem Głównego Mecha-

(CIAĞ DALSZY NA STR. 2)

Porozumienie w sprawie grupowych zwolnień pracowników

W związku z trudną sytuacją ekonomiczną zakładu spowodowaną brakiem popytu na obuwie na rynku krajowym i związanym z tym pogorszeniem relacji ekonomicznych — dyrektor zakładu podpisał w dniu 20 II. br. porozumienie z Komisją Zakładową NSZZ „Solidarność” oraz Zarządem NSZZ Pracowników o zmniejszeniu zatrudnienia z przyczyn

ekonomicznych. Porozumienie zostało zawarte na podstawie ustawy z dnia 28 grudnia 1989 roku o szczególnych zasadach rozwiązywania z pracownikami stosunków pracy z przyczyn dotyczących zakładu pracy oraz o zmianie niektórych ustaw (opublikowane w Dzien-

(CIAĞ DALSZY NA STR. 5)

UWAGA, CZYTELNICY!!

Poczynając od poprzedniego numeru — na razie tytułem eksperymentu — część nakładu „Echa Chelmska” przekazywana została do wolnej sprzedaży na terenie miasta. Cena jednego numeru — 200 zł. Sprzedaż prowadzona jest w pawilonie handlowym przy ul. Krakowskiej oraz sklepie chemicznym przy ul. Piastowskiej („pod jedyńką”).

CZTERNASTKA

Długo, niecierpliwie i niepewnie oczekiwana „czternasta pensja” stała się wreszcie faktem... 29 marca jest dniem wypłaty nagrody z zysku za 1989 rok, której kwota łączna wynosi około 1 milarda zł. Kwota ta stanowi 90 proc. należnego funduszu zgodnie z obowiązującymi przepisami, a pozostała część zostanie wypłacona po zatwierdzeniu bilansu za 1989 rok. (x)

ILE POŻYCZMY?

Od stycznia, a konkretniej od 1 stycznia zmieniły się kwoty wpisowego i składki członkowskiej w Kasie Zapomogowo-Pożyczkowej. Wynosi ona obecnie 10 tys. zł miesięcznie. Przypomnijmy też, iż zmianom uległa wysokość pożyczki. Minimalną kwotę pożyczki ustalono na 100 tys. zł a wysokość maksymalną na 500 tys. zł. Natomiast bez zmian pozostał okres spłaty i wynosi jak dotychczas 10 miesięcy.

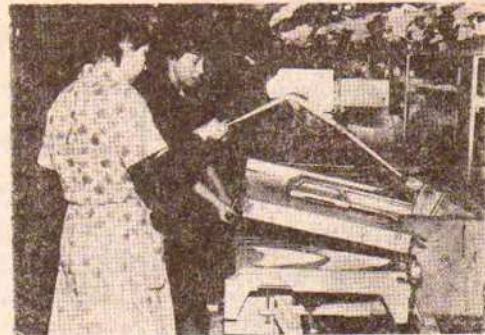
Od lutego br. udzielano pożyczek w nowych wysokościach. Kapitał zgromadzony w kasie, właśnie w tym miesiącu, wyniósł około 30 mln zł. Ponad 80 osób skorzystało z możliwości otrzymania pożyczki. Na ten cel wypłacono 28.300 tys. zł. Nie zabrakło też osób, którym obecne kwoty miesięcznej składki nie odpowiadały. Z tych lub innych powodów część pracowników zrezygnowała z członkostwa w Kasie Zapomogowo-Pożyczkowej. Kwota na poczet wypłaconych wkładów wyniosła w lutym około 1 mln zł.

Spotkanie racjonalizatorów

Tradycyjnym spotkaniem kierownictwa przedsiębiorstwa z czeluznymi racjonalizatorami (a odbywało się ono 7 marca br.) zakończyło się podsumowanie wyników roku ubiegłego w ruchu racjonalizatorskim i wynalazczym. O wynikach konkursów pisaliśmy obszernie w poprzednim numerze, nie chcemy się tu powtarzać.

Wszystkim laureatom konkursów racjonalizatorskich wręczono nagrody finansowe oraz pamiątkowe dyplomy. Szeroko dyskutowano na temat dalszych perspektyw rozwoju ruchu racjonalizatorskiego w chełmeckim zakładzie. Postulowano np. wznowienie wyjazdów osób uczestniczących w tym ruchu na Targi Poznańskie i inne imprezy tego typu oraz rozszerzenie wymiany doświadczeń z innymi przedsiębiorstwami. W latach poprzednich dawało to dobre efekty, procentujące w twórczym przeniesieniu doświadczeń innych na nasz grunt. Koszt wyłożony więc na organizację wyjazdów i spotkań zwraca się na ogół dość szybko.

ODDZIAŁ SZYCIA CHOLEWEK W JAWORZNI-SZCZAKOWEJ



Fot. J. Kocjan

Na fotografiach prezentujemy niektóre spośród licznej grupy pań zatrudnionych w tym zakładzie. Są to od lewej — ZOFIA BORKOWSKA i ANTONINA DUBIEL oraz KRYSZYNA GLANDYS, EWA ZIMKA i MARIOLA KROL.

Dalsze zmiany organizacyjne w zakładzie

UPRASZCZANIE STRUKTUR

(CIĄG DALSZY ZE STR. 1)

nika w wspólny dział Energo-Mechaniczny.

Kolejne zmiany wynikają z zarządzenia dyrektora przedsiębiorstwa z dnia 28 lutego br. Z połączenia Działu BHP i laboratorium warunków środowiska pracy powstała jedna komórka — Dział Ochrony Pracy i Środowiska. Dział zaopatrzenia technicznego funkcjonujący dotychczas w pionie T połączony został z działem zaopatrzenia tworząc jeden dział zaopatrzenia w pionie handlowym. Połączono też magazyny — magazyn opakowań, materiałów biurowych i reklamowych z magazynem paliw i środków chemicznych oraz magazyny artykułów elektrotechnicznych i urządzeń zakładowych. Z kolei rozwiązaniu uległy: Dział Planowania, stanowiska zmianowych szefów produkcji, a także dział księgowości materiałowej i maszynowej włączony teraz do księgowości ogólnej.

W miejsce rozwiązanego Działu Planowania oraz przejęcia agend planowania operatywnego produkcji (w zakresie planów miesięcznych dla fazy szycia i montażu) z Wydziału Przygotowania Produkcji utworzono Dział Planowania i Sterowania Produkcją, wchodzący w skład pionu produkcyjnego.

Dodajmy też, że zlikwidowany został Dział Obrony Cywilnej, którego funkcję przejął zatrudniony na pół etatu specjalista ds. obrony i pracownik prowadzący agendy kancelarii i magazynu sprzętu OC. Wszystkie omawiane zmiany przeprowadzane są w porozumieniu z zakładowymi organizacjami związkowymi i Radą Pracowniczą. Zmiany te wiążą się z uproszczeniem struktur administracyjnych i pomocniczych wobec produkcji, przynoszą wymierne oszczędności etatowe i wzrost operatywności. Mamy nadzieję, że będą one odczuwalne w sferze organizacji pracy w zakładzie. (x)

ILE ZARABIAMY?

W 4 numerze „Echa Chełmka” opublikowaliśmy informację pod tytułem — „Ile zarabialiśmy, ile zarabiamy?” Chcemy, by co miesiąc ukazywały się podobne wiadomości, dotyczące poszczególnych miesięcy. A zatem jak kształtowały się nasze portfele tuż po wypłatach w lutym, które uzależnione były od pracy w styczniu?

Srednia płaca w styczniu w zakładzie w Chełmku wynosiła 660.898 zł. Natomiast płace w poszczególnych wydziałach były następujące: szwalnia — najniższa 345.634 zł, najwyższa 1.116.577 zł, montaż — najniższa 354.282 zł, najwyższa 1.185.817 zł, manipulacja wierzchowa — najniższa 345.116 zł, najwyższa 1.099.709 zł, manipulacja spodowa — najniższa 450.828 zł, najwyższa 1.109.175 zł, oddział 313 — najniższa 596.249 zł, najwyższa 1.182.517 zł.

(cka)

A może powstanie Spółdzielnia Mieszkaniowa w Chełmku?

(CIĄG DALSZY ZE STR. 1)

budownictwo mieszkaniowe i powstać mała, ale własna, miejsko-gminna Spółdzielnia Mieszkaniowa.

Otóż właśnie Przedsiębiorstwo Budowlane „DERMEX” sp. z o.o. w Chełmku proponuje zorganizowanie na naszym terenie małych spółdzielni mieszkaniowych, obejmujących jeden lub dwa bloki mieszkalne, a także spółdzielni budowy domków jednorodzinnych. Członkami takiej spółdzielni mogą być osoby, które oczekują na mieszkaniu w dotychczasowych spółdzielniach i okres oczekiwania uważają za zbyt długi lub oczekują na mieszkaniu zakładowe, ale nie mają żadnego przyrzeczenia przydziału oraz inne osoby, które także chcą przyspieszyć uzyskanie własnego lokalu mieszkalnego czynną pracą w działalności swojej spółdzielni, oraz w samej budowie. Oczywiście osoby te winny dysponować wkładem finansowym pochodzącym z ulgowego kredytu bankowego na cele mieszkaniowe lub środków własnych.

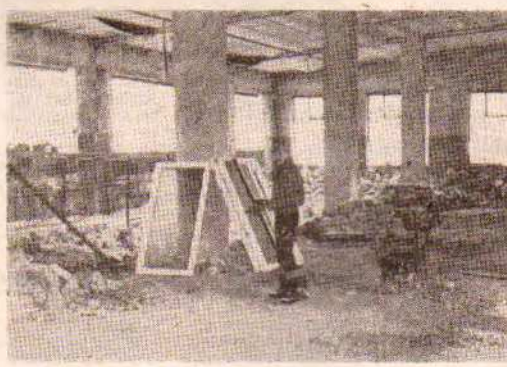
Na zlecenie przyszłych spółdzielców Przedsiębiorstwo „DERMEX” podejmuje się czynności organizacyjno-prawnych związanych z tworzeniem się spółdzielni

oraz uzyskaniem terenu pod budownictwo wysokie (lub jednorodzinne), przygotowania terenu pod budowę wraz z jego uzbrojeniem na koszt samorządu terytorialnego, sporządzenia dokumentacji projektowo-kosztorysowej we współpracy bezpośredniej ze spółdzielcami. No i wreszcie — co najważniejsze — „DERMEX” podejmuje się wykonania robót budowlano-montażowych przekraczających możliwości indywidualne spółdzielcy.

Drodzy Czytelnicy, nie musimy chyba przekonywać nikogo, że w tej sytuacji przystąpienie do proponowanej Spółdzielni Mieszkaniowej stanowi najszy-

bszy i najprostszy sposób uzyskania mieszkania z prawem własności. „DERMEX” oczekuje współpracy w organizowaniu Spółdzielni oraz budowie mieszkań od wszystkich zainteresowanych. Osoby wyrażające gotowość wstąpienia do Spółdzielni proszone są o zgłoszenie się do Przedsiębiorstwa Budowlanego „DERMEX” sp. z o.o. w Chełmku (Plac Jana Kilńskiego, budynek starej przychodni, I piętro — wejście główne do budynku) w godzinach pracy, celem sporządzenia listy wg kolejności zgłoszeń. O terminie zebrania założycielskiego powiadomimy odrębnie.

Na budowie Wytwórni Włókniny Skóry chełmeckiego zakładu „DERMEX” spisuje się na medal. Tak samo na pewno będzie spisywać się przy pracach na rzecz Spółdzielni Mieszkaniowej.



Echo Chełmka

— dwutygodnik zalogi Poludniowych Zakładów Przemysłu Skórzanego „Chełmek” w Chełmku, założony w 1934 roku w firmie „Bata” jako pierwsze czasopismo zakładowe w Polsce. Pismo odznaczono jest Odznaką Za Zasługi dla Województwa Bielskiego, Złota Szpilka 84, Odznaką Honorową NSZZPPWOIS, Medalem Za Zasługi dla Wojewódzkiej Organizacji ZSMP (Bielsko-Biała), Srebrna Odznaka Honorowa PZF, Odznaka Za Zasługi dla IKPFT, Złota Regionalna Odznaka PTK (Bielsko-Biała), Złota Odznaka HDK. Redaguje zespół przy współpracy Rady Programowej.

Adres redakcji: PZPS „Chełmek” Plac Jana Kilńskiego 1, 32-580 Chełmek. Tel. 613-90 wewn. 319, 419, telex 83477 POLOB. N. Wydawca: Śląskie Wydawnictwo Prasowe RSW „Prasa-Książka-Ruch” ul. Młyńska 1, 40-850 Katowice. Druk — Drukarnia Zakładowa PZPS „Chełmek”. Nakład — 1.800 egz. Nr zam. 10.900.

Redakcja zastrzega sobie prawo dokonywania zmian formalnych oraz skrótów w nadających materiałach. Materiałów nie zamówionych redakcja nie zwraca. Za treść ogłoszeń redakcja nie odpowiada.

Gorsza jakość pieczywa

W tym roku dość wyraźnie pogorszyła się jakość sprzedawanego w chełmeckich sklepach pieczywa. Jeszcze bułki i rogalie utrzymują swój smak, jednakże chleb bywa coraz częściej siabó wypieczony, zalatujący kwasem, nadmiernie szybko czerstwiejący. Zdarza się także, iż chleb sprzedawany jako „z nocy” przypomina swoją twardością średniej klasy brukowiec. Mimo tego, że chleb w Chełmku jest obiektywnie tani, coraz częściej ludzie pracujący także i poza Chełmem nabywają pieczywo.

A był tu nie tak dawno chleb, po który przyjeżdżano z Oświęcimia, Jaworzna i Chrzanowa. Co się stało?

PRZEDSIĘBIORCZY?

Są w naszym zakładzie ludzie przedsiębiorczy, których pomysliwość w tym jednak działa kierunkiem. Nie myślą oni w skali całego zakładu, nie myślą chyba nawet nad tym, co będą robić jutro. Eardzo chętnie natomiast rzucają się na każdą perspektywę dodatkowego zysku, bez oglądania się na straty (nawet owentualne własne bezrobocie). W ostatnim okresie w różnych skrytkach na terenie zakładu odkryto przygotowane już do wywieśnienia m.in. 3 pary obuwia, 6 par podszew, łącznie około 40 par kompletów wierzchoń obuwia, niemal pół metra skóry wierzchowej, kilkanaście szpul nici. A ilu schowków nie odnaleziono?

Wypłata w butach

Nie, proszę Państwa, nie będzie tu mowy o popularnej niedgdy metodzie noszenia większych sum pieniędzy w butach. Zresztą, nominalnie obecnie nie umożliwiłyby przeniesienia w butach nawet najskromniejszej wypłaty. Nawet w butach o dwa numery za duży!

Po prostu — prasa regionalna doniosła na początku marca, że robotnikom modernizującym sklep „Radoskoru” w Przemysłu zapłacono za wykonaną pracę — wobec braku pieniędzy w firmie — po prostu... butami. Handlowcy mimo woli dość szybko upełnili swoją wypłatę jeszcze podczas remontu sklepu — w tym sklepie właśnie. Może jest to lekarstwo na kryzys i nadmiar obuwia w magazynach?

Bank i akcjonariat pracowniczy

Jedną z ciekawszych informacji — mało eksponowanych przez prasę centralną — jest wiadomość o powstawaniu w Polsce banku własności pracowniczej. Decyzję o jego powstaniu podjęto w styczniu podczas spotkania przedstawicieli Stowarzyszenia Działaczy Samorządu z prezesem Narodowego Banku Polskiego. Głównym celem banku ma być wspieranie kredytem rozwoju własności prywatnej w postaci akcjonariatu pracowniczego.

Coś z życia

W rubryce pod tym tytułem redakcja „Polityki” w nr 7 zaprezentowała ciekawostkę z życia obuwników. Jest ona na tyle interesująca, iż postanowiliśmy ją przedstawić Czytelnikom „Echa”. Oto treść:

Były dyrektor PZPS „Alka” wybrał się służbowo Polonezem z przyczepą do Archangielska. Odległość Słupska od Archangielska — 2100 km. Kibitką taniej?

Z PRAC Komitetu Obywatelskiego

Z inicjatywy chełmeckiego Komitetu Obywatelskiego „Solidarność” odbyły się w połowie marca zebrania mieszkańców w Bobrku oraz Gorzowie. Przedstawiono na nich zasady działania Komitetu Obywatelskiego, realia przygotowywanej akcji wyborów do samorządu lokalnego a także omówiono szeroko dyskutowane obecnie projekty kompetencji i zasad działania samorządu w przyszłości.

Działamy wspólnie w akcji wyborczej

(CIAĞ DALSZY ZE STR. 1)

ność” w kampanii wyborczej do samorządu terytorialnego.

KKW NSZZ „Solidarność” Warto wspomnieć, iż w Chranzowie na przykład porozumienie takie zostało już z pożytkiem dla wszystkich zainteresowanych zawarte i jest realizowane na bieżąco, o czym informuje wydawany w Chranzowie „Obywatelski Biuletyn Informacyjny”.

OBOJĘTNI

Chełmek ma jednak to do siebie, że nawet ważne dla całego kraju sprawy szybko są jakoś zapomniane, rozmywane, ukrywane w słowach, a nie w praktycznym działaniu. Coraz częściej spotyka się tu ludzi obojętnych na wszystko. Obojętnych często nawet na własny interes.

Przykłady? O, te łatwo można by mnożyć. Weźmy chociaż Fundusz Tadeusza Mazowieckiego — z całego kraju płyną nań miliony. A z Chełmka? Niewiele, niewiele... Po początkowym zryw, wpłaty przestały nawet kapać. Sytuację ratują czasem pojedyncze i sporadyczne gesty emerytów. Fundusz SOS w Chełmku? Opiera się głównie o działalność PZPS „Chełmek” oraz kościoła. Pozostałe zakłady są już jakby tym nie zainteresowane.

Mimo zbliżających się szybkim krokiem wyborów do samorządu w Cheł-

SOLIDARNOŚĆ

UWAGA PROWOKATORZY!!!

Z województwa katowickiego dochodzą informacje o tym, iż do Komitetów Obywatelskich próbowali się dostać byli funkcjonariusze SB. Oczywiście zatajając swoją przynależność do tej służby. Kilka takich przypadków na terenie Śląska i Zagłębia zostało rozpoznanych i udaremnionych. W regionie tym zalecono Komitetom Obywatelskim zachowanie pewnej ostrożności przy przyjmowaniu nowych członków.

Wydaje się, że w tak małej społeczności, jaką jest Chełmek, podobny przypadek nie powinien zagrozić, ale... W minionym okresie w zakładach pracy wiele osób było czynnymi „współpra-

cownikami” różnych służb. Nie o wszystkich wiemy. Nie dziwnego. Niektórzy byli dobrze „utajnieni”. Trzeba jednak zwrócić uwagę, by teraz nie próbowali ponownie znaleźć się wśród nas. Wprawdzie zasady chrześcijańskie nakazują nam wybaczać minione winy, ale... nie bronimy nam zabezpieczenia się na przyszłość. Stara zaś mądrość ludowa mówi — „kijem teść, co nie pilnuje swego”. Obecne wybory samorządowe, w ołne wybory, to taki właśnie nasz interes, nasza sprawa. Musimy więc dopilnować, by dawni nasi panowie nie wtręcali swoich trzech groszy.

Sprawy przemysłu lekkiego

(CIAĞ DALSZY ZE STR. 1)

wa rządu powoduje zagrożenie całkowitym upadkiem przemysłu lekkiego. W tej sytuacji domagamy się podjęcia przez Rząd i Parlament działań zmierzających do powstrzymania upadku branży lekkiej, a w szczególności:

- stworzenia preferencji celnych na eksport naszych wyrobów oraz zapewnienia prawidłowych relacji handlu z I-szym i II-gim obszarem płatniczym;
 - zniesienia podatku obrotowego od importu maszyn przeznaczonych na modernizację przemysłu;
 - zmiany systemu podatku obrotowego na wyroby przemysłu lekkiego.
- Jednocześnie domagamy się natchemniastowego podjęcia rozmów przez Ministra Pracy i Polityki Socjalnej na temat sytuacji placowej i socjalnej załóg oraz zasięgu zwolnień z pracy. Domagamy się również podjęcia natchemniastowych rozmów przez Ministra Przemysłu, Ministra Finansów i Ministra Rynku Wewnętrznego na temat zasad ekonomicznych funkcjonowania przemysłu lekkiego.

Krajowa Sekcja Przemysłu Lekkiego
NSZZ „Solidarność”



Raz jeszcze przypominamy wizytę po-
sełki GRZYNY STANISZEWSKIEJ i
MICHAŁA CAPUTY w Chełmku.

mku temat nie wyszedł poza skąpe i w zasadzie dość jałowe dyskusje w dość anemicznych gremiach. Są w okolicy miejscowości, w których sprawy te wywołują spore emocje, podejmowane są od wielu dni bardzo aktywne działania. Sporządzane są listy kandydatów na kandydatów. Prowadzi się dokładne wywiady środowiskowe na temat tych kandydatów, by nie znaleźli się wśród nich ludzie przypadkowi. Zbierane są dowody przeciwko osobom, których środowisko nie chce widzieć u władzy... A nasz Chełmek, jak ta przysłowiowa wieś spokojna.

Niezbýt duży oddźwięk znajdują też wszelkie inicjatywy mające na celu poprawę warunków życia. O inicjatywach kulturalnych już nawet nie wspomnę...

Mówimy wciąż o tym, że nareszcie budujemy własny dom... Prawda, ale na pewno nie zbudują go obojętni.

**NIE DAJMY SIĘ NABIERAĆ NA PIĘKNE HASŁA — DZIS
TRZEBA NAM WSZYSTKIM KONKRETÓW**

Rozwiązywanie oddziału WEM i chałupnictwa ręcznego

W związku z utrzymującym się brakiem popytu na obuwie z wierzchem z tkanin i wulkanizowanym spodem gumowym produkowane systemem WEM zaszła konieczność rozwiązania oddziału 449. Za datę rozwiązania oddziału uznano dzień wstrzymania produkcji to jest 5 lutego br. Pracowników z rozwiązane oddziału zatrudniono w miarę potrzeb w innych oddziałach czy na stanowiskach według dyspozycji kierownika spódów 410-440-450. W przypadku braku możliwości pełnego zatrudnienia w 410-440-450 lub chęci zatrudnienia poza wydziałem pracowników postanowiono przekazać do dyspozycji kierownika Działu Kadry i Szkolenia Zawodowego.

Maszyny i urządzenia, które można zastosować w innym wydziale czy oddziale zostaną przekazane zgodnie z obowiązującym trybem postępowania. Natomiast pozostały park maszynowy, a także urządzenia, oprzyrządowanie, przedmioty nietrwałe itp. zostaną spisane i zabezpieczone.

Z podobnych względów postanowiono z dniem 1 kwietnia 1990 roku rozwiązać produkcję nakładczą cholewek w systemie ręcznym (chałupnictwo ręczne) stanowiące część oddziału 439. W odniesieniu do pracowników zatrudnionych przy produkcji systemem ręcznym ustalono, że w okresie do 31 marca br. powinni skorzystać z urlopu ustawowego, w pierwszej kolejności z urlopu zaległego za 1989 r. Pracownikom, któ-

rzy już wykorzystali urlop ustawowy względnie nie nabyli uprawnień urlopowych, a nie istnieje możliwość czasowego zatrudnienia do innej pracy, proponuje się urlop bezpłatny okolicznościowy na wniosek zainteresowanego pracownika. W przypadku nie skorzystania z urlopu okolicznościowego bezpłatnego obowiązuje zasada wypłacenia wynagrodzenia jak za przestój według obowiązujących w tym zakresie przepisów.

Nadmienia się, że podobne zasady obowiązują w marcu w stosunku do pracowników innych oddziałów, stanowisk pracy, w których czasowo wstrzymano produkcję. Osobom w wieku produkcyjnym w chałupnictwie ręcznym, które były poprzednio pracownikami zakładu, zaproponowano zatrudnienie w oddziałach szwalniczych w Chełmku. Jest ich ponad pięćdziesiąt. W dalszej kolejności — jeśli zajdzie taka potrzeba — nawiązany zostanie kontakt z grupą 85 osób spoza Chełmka, które pracowały w zakładzie tylko jeden raz i znajdują się w wieku pozwalającym na pracę w produkcji.

Aktualnie pracownicy pierwszej grupy którzy zgłosili chęć pracy w zakładzie, kierowani są na badania lekarskie. Z pozostałych 81 osób — renciści, emeryci stanowią 61,14 przebywa na urlopach wychowawczych, zaś dla 6 osób praca w chałupnictwie stanowiła dodatkowe uzupełnienie zarobku w zakładzie.

(JW)

Żądania Zielonych

W siódmym numerze krakowskich „Zielonych Brygad” opublikowano żądania ruchu obrońców środowiska, które — tak sądzimy — warte są spopularyzowania wśród Czytelników „Echa” oraz poparcia także chełmeckiego środowiska. Oto tekst:

Domagamy się natchemniastowego wstrzymania wszelkich prac nad rozwojem energetyki jądrowej w kraju. Domagamy się przeznaczenia uwolnionych dzięki temu środków na: — zmianę struktury przemysłu — jego decentralizację i dmonopolizację oraz odciążenie go z ciężkiego, surowcowego sektora, — wdrażanie przedsięwzięć ograniczających i racjonalizujących zużycie energii — limitów zużycia oraz instrumentów finansowych (prewencyjnych, represyjnych i stymulacyjnych), których przedsiębiorstwa nie mogłyby przerzucić na konsumenta lub podatnika, — zmniejszenia ekologicznej uciążliwości oraz podniesienia energetycznej i ekonomicznej wydajności elektrowni już istniejących, — badania i wdrażania alternatywnych, niekonwencjonalnych źródeł energii.

W okresie przejściowym domagamy się złamania monopolu węglowej w polskiej energetyce poprzez wykorzystanie krajowych złóż gazu ziemnego i import ropy (paliwa te zawierają znacznie mniej bardzo groźnej dla środowiska siarki). Domagamy się modernizacji i racjonalizacji systemu przesyłania energii oraz skutecznej izolacji budynków mieszkalnych i komunalnych.

Federacja Zielonych (Kraków)

Polskie długi

Raport Organizacji d/s Współpracy i Rozwoju Gospodarczego stwierdza, że polskie zadłużenie przewyższa aż o 532 proc. wartość eksportu. W innych państwach Europy Wschodniej (dawne „demoludy”) wielkość ta przedstawia się jednak korzystniej: Węgry — 326 proc., Bułgaria — 263 proc., NRD — 118 proc., ZSRR — 103 proc. i Czechosłowacja — 95 proc. Może więc po naukę zaczniemy wyjeżdżać zamiast na Zachód, to po prostu za czeską miedź. Bliżej i taniej!

Pod patronatem św. Franciszka

Pisaliśmy już na łamach „Echa”, iż obrońcy środowiska mają swojego Patrona. Jest nim św. Franciszek z Asyżu. Pod jego też Patronatem działa w naszym pobliżu — w Krakowie — jeszcze jedna organizacja ekologiczna obok tej, o której już pisaliśmy. Organizacją tą jest —

**RUCH EKOLOGICZNY
ŚWIĘTOGO FRANCISZKA
Z ASYŻU**
31-004 Kraków
Plac Wiosny Ludów 5



Co mówi statystyka

Z różnych wskaźników statystycznych można wiele wyczytać o poziomie życia różnych krajów. Jednym z istotnych wskaźników jest m.in. śmiertelność noworodków na tysiąc urodzeń. Świadczy to o poziomie opieki lekarskiej i higienie w szpitalach. Więcej zgonów noworodków w Europie notują tylko Albania, Węgry, Rumunia i Jugosławia. W Polsce wskaźnik ten osiąga poziom 15,5 zgonów na 1000 urodzeń i jest równy poziomowi najuboższego kraju Europy Zachodniej tj. Portugalii. Przeciętnie śmiertelność jest u nas dwukrotnie wyższa niż w krajach zachodnich.

Puchar Polski „Chelmkowi” nie groził

Pomimo porażki z oświęcimską „Unią” w stosunku 1:2 (na własnym boisku!) można uznać, że piłkarze KS „Chelmek” rozegrali całkiem przyzwoite spotkanie, będąc przez całe 90 minut równorzędnym partnerem dla grających o klasę wyżej rywali.

Po raz pierwszy po dłuższej przerwie — spowodowanej służbą wojskową — wystąpili w barwach miejscowych Malina i Telbyta. Widać było wyraźnie ich brak zgrybia z kolegami z drużyny, lecz w sumie prezentowali się wielce obiecująco. Nie można zarzucić chelmeckiej ekipie pod względem kondycyjnym, co jest tym bardziej godne podkreślenia, że jeszcze w minionej rundzie rozgrywek właśnie braku w tym zakresie były przyczyną kilku porażek. Szwanekuje jeszcze współpracę poszczególnych formacji oraz skuteczność pod bramką przeciwnika i na te zagadnienia będzie musiał zwrócić uwagę opiekun drużyny W. Matysik. (A. Pa.)

BAZAR PRZED ZAKŁADEM

Trzeba przyznać, że funkcjonujący w mniejszym lub większym zakresie bazar przed PZPS „Chelmek” rozwija się ku zadowoleniu pracowników.

Dużym wydarzeniem handlowym była na początku marca wizyta skoczowskiego „Pledanu”, który poprowadził sprzedaż włóczek po cenach zbytu, a więc absolutnie konkurencyjnych w stosunku do coraz częściej pojawiających się z importu prywatnego włóczek włoskich, jugosłowiańskich czy austriackich. Tak-

Niefortunna przygoda

Prawdziwego pecha miał pewien pan (podobno z Oświęcimia), który w dniu 9 marca pragnął złożyć spóźnione życzenia z okazji Dnia Kobiet jednej z mieszkanek hotelu pracowniczego przy ul. Krakowskiej. Pan ten pragnął dostać się na I piętro nie przechodząc przez drzwi (można się nie dziwić, było już dobrze po 22.00). Pogodę mamy jednak ostatnio niezbyt sprzyjającą podobnym wyczynom. Amator wspinaczki odpadł od ściany, nie ponosząc na szczęście poważniejszych obrażeń. Ze spotkania niestety nic już nie wyszło...

Właściwy ciężar ciała

Prawidłowy ciężar ciała to nie tylko zgrabna sylwetka, ale przede wszystkim lepsze zdrowie. Różnie prawidłową wagę się oblicza. Jednakże wg najnowszych zaleceń lekarskich prezentowanych w „Journal de Medecine” (Francja) powinno się ważyć tyle, ile wykaże wynik prostego działania matematycznego: — wzrost danej osoby w centymetrach minus 100 i jeszcze minus 10% tego, co pozostało dla kobiet lub 20% dla mężczyzn.

Tak więc kobieta, której wzrost wynosi 160 cm powinna ważyć ok. 54 kg (160 — 100 — 6 = 54). Wagę mężczyzny o wzroście 180 cm powinna nie przekraczać 64 kg (180 — 100 — 16 = 64). Jeśli jednak spojrzymy wokół siebie — niewiele osób u nas „pasuje” do tej normy. Coś za bardzo lubimy odkładać sobie zapasy tłuszczu...



Tak wyglądał Pomnik Grunwaldzki w Chelmku ukończony 60 lat temu. Fot. J. Pawlik

Może nie zostaniesz Miss Polonią, ale możesz zostać modelką ★
Okazja dla ładnych dziewczyn!! ★ Wydarzenie — jakiego w Chelmku jeszcze nie było.

KONKURS WART UWAGI

Chelmek niedługo przeżywać będzie wydarzenie, jakiego nie miał dotąd w swojej historii. Robotnicze Stowarzyszenie Twórców Kultury w Chelmku organizuje wkrótce wielki plener malarski. Będzie to plener... aktu kobiecego.

Weźmień zorganizowany będzie konkurs otwarty na modelkę. W konkursie uczestniczyć mogą wszystkie panie, które... potrafią krytycznie popatrzeć w lustro. Zgłoszenia przyjmuje przedstawiciel RSTK w godzinach pracy pod nr telefonu 386 w chelmeckim zakładzie. Ostateczny termin zgłoszenia upływa 15 kwietnia. Dlaczego przyjęto formę wcześniejszego zgłoszenia? Po prostu dlatego, by informację o miejscu i terminie konkursu uzyskali wyłącznie zainteresowane kandydatki. Konkurs odbywać będzie się tylko w obecności jury, bez publiczności.

Przewidziano nagrodę w wysokości 50 tys. zł za I miejsce, 25.000 zł za dru-

Każdy jest policjantem dla tych, których ma bezpośrednio obok siebie.

Pikaro

gie miejsce oraz upominki. Zdobywcy I i II miejsca zobowiązani są do podpisania umowy o pozowanie podczas pleneru malarskiego. Pozowanie jest płatne zgodnie ze stawkami Akademii Sztuk Pięknych.

Zapraszamy dziewczyny do udziału w konkursie! Naprawdę warto! Bliższych informacji możecie uzyskać pod numerem telefonu 386. Nie chcemy ich podawać wszystkim — tylko zainteresowanym paniom. Organizatorzy gwarantują pełną dyskrecję!!

Co nowego w kulturze?

Trzynastego marca odbyło się w Chelmku posiedzenie Miejsko-Gminnej Rady Kultury. W zasadzie poza potwierdzeniem faktu wyprawowania GOK-u z budynku harcówki nie powiedziano nic szczególnego...

BEZ ŚWIATŁA

Rejon energetyczny zafundował czterdnastego marca znacznej części Chelmków (m.in. ulicom — Piastowskiej, Tuwima, Mickiewicza, Słowackiego) wyłączenie światła przez większą część dnia. Wprawdzie ogłoszono ten fakt dość wcześnie, ale i tak spowodowało to sporo zamieszanie w wielu gospodarstwach domowych.

Miły akcent

W zapowiadającym się raczej skromnym tegorocznym Dniu Kobiet z przyjemnością można odnotować, iż sympatyczną niespodziankę zaszerwował naszym pracownikom Zakładowy Ośrodek Kultury i Informacji, organizując w czasie przerwy śniadaniowej 8 marca koncert świąteczny w stołówce hali 13. Z krótkim, ale niezwykle udanym występem gościliśmy w zakładzie zespół dziecięcy ze szkoły podstawowej nr 2 w Chelmku, prowadzony przez panią Marię Świat. Taniec, piosenka i deklaracja w dynamicznym i barwnym wykonaniu uczniów najmłodszych klas spotkał się z dużym zainteresowaniem i bardzo ciepłym przyjęciem. W imieniu obuwiczek — serdecznie dziękujemy dyrekcji szkoły, że o swojej patronackiej زالодзе nie zapomniła. Czas są trudne, finansowy pasek zaciągnięty na ostatnią dziurkę — więc tak sympatyczne i nie nie kosztujące imprezy pozostają jednymi z niewielu radosnych akcentów zakładowej codzienności... (x)

Forum korespondentów

SKLEPOWE ŻYCIE

W ostatnich dniach otrzymaliśmy od naszych korespondentów dwie informacje dotyczące obsługi w sklepach spożywczych w Chelmku. Prezentujemy najbardziej istotne fragmenty:

„Wiele razy obserwowałam w różnych sklepach GS-u i nie tylko, że wszędzie tam, gdzie sprzedawane są słodycze — ekspedientki bez żadnego skrupowania często sięgają na naszych oczach do wystawionego towaru i zjadają sobie po czekoladce lub ciasteczku to z tego, to z innego asortymentu. A my się na to patrzymy i złość nas ogarnia. Coraz trudniej pozwolić sobie na kupno dla dzieci czekoladek po 8.000 — 12.000 zł, nawet te 20 dag to już wydatek... A tu panie ze sklepu raczą się do woli. Wiem,

że każdy sklep ma swoją normę tzw. ubytków. Czy jednak te „ubytki” muszą być kosmowane w tak publiczny sposób?”

I następny list dotyczący higieny sprzedaży:

„Obserwowałam panią w sklepie spożywczym podającą pieczywo. Miała potężny katar i co chwila głośno wycierała nos w chusteczkę. Potem tymi samymi rękami łapała za chleb, rogaliny... To przecież brak minimum higieny. W ten sposób przenosi zarazki na sprzedawane przez siebie pieczywo. Czy na ten okres swojego zakatarzenia (jeśli nie chce lub nie może iść na „chorobowe”) nie może być przez kierownika sklepu przesunięta do innej pracy? Przecież to jawne lekceważenie zarówno wymogów higieny handlu artykułami spożywczymi, jak i lekceważenie nas — klientów...”

Tyle cytatów z listów, których autorzy zastrzegły sobie anonimowość (nazwisko i adres do wiadomości redakcji). Szkoda wielka, że panie nie podały, w których sklepach miały miejsce takie praktyki. Mamy jednak nadzieję, że osoby zajmujące się chelmeckim handlem i tak zechcą zainteresować się podobnymi przypadkami.

Było w Chelmku szczepienie...

Jak co roku, tak i teraz 8—9 marca w budynku MPKG w Chelmku odbywało się dorożne szczepienie psów. Kto z właścicieli tych miłych czworonożów „przespał” sprawę — może mieć teraz kłopoty...



Już wkrótce zacznie się sezon na chelmeckich kortach tenisowych.

Spółka w »Kobrze»

Gazeta Zakładowa bydgoskiej „Kobry” (też obuwiczy!) podała w jednym z ostatnich numerów projekt statutu Spółki Akcyjnej, w którą przekształca się to przedsiębiorstwo. Projekt ten poddany jest społecznej ocenie nauki.

„Kobra” jest pierwszym przedsiębiorstwem naszej branży, które zgłosiło Ministrowi Przemysłu gotowość przekształcenia się w Spółkę Akcyjną.

Życie niezbyt wesołe, ale... niedługie

Statystyki dowodzą, że w ostatnim okresie życie mamy wprawdzie niezbyt wesołe, za to... coraz krótsze. O czym to świadczy? Przeciętna długość życia ludzkiego świadczy o przyjętym w danym kraju poziomie opieki medycznej, higienie, sposobie odżywiania, rozpowszechnieniu nalogów, skazaniu środowiska, stresem dnia codziennego. W tej statystyce polscy mężczyźni zajmują przedostatnie miejsce w Europie. Krócej od nas żyją tylko Węgry. Nawet Rumuni i Albańczycy są lepsi. Średnia długość życia mężczyzny — Polaka jest nieco niższa niż 87 lat. Jest też zarazem nieco mniejsza o około 5 lat niż w krajach Zachodniej Europy.

Nieco dłużej żyją za to Polki. Ich średnia życia wynosi 75 lat. Przekracza to średnią kobiecego życia w Czechosłowacji, Bułgarii, Rumunii, Albanii i na Węgrzech. Jednak np. kobiety w RFN żyją 5 lat dłużej niż Polki.

Rozsądna działalność ekonomiczna polega głównie na tym, żeby obniżyć zarobki innym, a nie sobie.

„Przekrój”

Udaremniiono próbę kradzieży

Straż Przemysłowa zatrzymała niedawno przy bramie wyjazdowej samochód jednego z naszych kooperantów, w którym usiłowano wywieźć materiały nie uwzględnione w dokumentach przewozowych. Nie była to wprawdzie „wielka” sprawa w sensie dużej wartości materiałów, które miały nas opuścić, a jednak przykro, że nie można zaufać bezkrytycznie osobom, z którymi współpracujemy nie od dzisiaj.

ORMO wciąż czuwa

Jak wynika z informacji przekazanej jedynie przez poznański rewidacyjny tygodnik „Wprost” — ORMO nadal czuwa. Byli ORMO-owcy uznali, iż są jednak komuś wciąż potrzebni. Ponad pięć i pół tysiąca byłych aktywistów tej organizacji powołało do życia Stowarzyszenie Wspierania Porządku Publicznego. Stowarzyszenie jest już zarejestrowane.

Ciekawe czy w SWPP są też byli ORMO-owcy z Chelmków? Tak długo przecież utrzymywali — po formalnej likwidacji — swój lokal...