



ECHO

Chełmka

Organ Samorządu Robotniczego Południowych Zakładów Skórzanych Chełmek

Egzekutywa KP w Zalasie



KONKURS z okazji Dnia Wojska Polskiego

W ramach obchodów Tygodnia Państwa Polskiego i z okazji Dnia Wojska Polskiego... Konkurs polegający na tym, że uczestnicy odpowiadali na zadawane im pytania...

Zespół sędziowski w składzie: przewod. dyr. tow. Stanisław Bogunia... Wskazanie tow. Zajas, przedstawił on wytyczne do dalszej pracy Oddziału.

Nowe wytyczne dla ZOPP

Pod koniec września br. w KZ PZPR w naszych zakładach odbyła się odprawa członków Zakładowego Ośrodka Propagandy Partyjnej... W dyskusji zabierali głos tow. tow. Julian Wilczak, mer Zbigniew Bazarnik...

Październik miesiącem oszczędności

Podobnie jak w latach ubiegłych Fowezach Kasa Oszczędności organizuje Wielki Konkurs Październikowy z okazji Miesiąca Oszczędności... Wskazanie tow. Zajas, przedstawił on wytyczne do dalszej pracy Oddziału.

Program inwestycji PZS w Chełmku na lata 1966-1967

Zatwierdzone założenia planu 5-letniego na lata 1966-70 przewidują dalszy, bardzo intensywny rozwój przemysłu... Niezbędne jest wykorzystanie wszystkich możliwości zwiększenia produkcji przemysłowej i innych przez pełniejsze wykorzystanie istniejących obiektów i urządzeń bez udziału inwestycji.

Ale mimo uzyskania części przyrostów produkcji bez nakładów inwestycyjnych, konieczne jest zrealizowanie w bieżącym 5-leciu bardzo poważnych inwestycji związanych z modernizacją i rekonstrukcją, rozbudową i budową nowych obiektów i zakładów.

Tym sprawom w całości poświęcone zostało VI Plenum KC naszej partii... W okresie ubiegłego planu pięcioletniego w Zakładzie w Chełmku realizowane były następujące zadania inwestycyjne:

- magazyn surowców, łaźnia, pralnia, ambulatorium lekarskie, ośrodek sportowy, budynek administracyjny, szuwica bromowa, drogi utwardzone, budownictwo mieszkaniowe, ujęcie wody przemysłowej, wytwórnia włóchni, trafostacja nr 2, gumownia (modernizacja), sieć pary i kondensatu, ośrodek czasowy w Międzybzdziu, zakupy maszyn i urządzeń.

Ogółem w latach 1961-1965 nakłady inwestycyjne wyniosły 126.029 tys. zł... Wzrost akumulacji na skutek przeprowadzonej modernizacji w skali roku wynosił ok. 3.500 tys. zł.

Wzrost akumulacji na skutek przeprowadzonej modernizacji w skali roku wynosił ok. 3.500 tys. zł... Wskazanie tow. Zajas, przedstawił on wytyczne do dalszej pracy Oddziału.

Dalej uchwała VI Plenum KC, podkreślając wagę inwestycji w gospodarce narodowej, wskazuje również, że może przede wszystkim, na konieczność zwiększenia ich

efektywności i obniżenia kosztów ich realizacji.

W tym celu niezbędne jest dokonanie oceny realizowanych przez nasz Zakład w latach 1961-1965, tj. minionego pięcioletnia inwestycji i uzyskanych z nich efektów produkcyjno-ekonomicznych.

W następnej kolejności mamy przeanalizować obecne zdolności produkcyjne i ich perspektywiczne wykorzystanie, ustalić potrzeby inwestycyjne - szczególnie na 2 najbliższe lata bieżącej 5-latki - 1967 i 1968.

Wszystkie te poczynania mają doprowadzić do konkretnych wniosków w kierunku usprawnienia działalności inwestycyjnej naszego Zakładu i opracowania programu działań, który konsekwentnie realizowany, stworzy warunki do pełnej realizacji uchwał VI Plenum KC PZPR.

W ostatnim 5-leciu 1961-1965 podjęto szereg uchwał partyjnych, których realizacja przyczyniła się do usprawnienia działalności inwestycyjnej.

W działalności inwestycyjnej, mimo poprawy osiągniętej w ostatnich latach, występuje nadal znaczne niedomaganie i braki.

Budujemy nadal za drogo i zbyt przewlekłe. Wejść jeszcze w dyskusję o zwiększeniu efektywności produkcji i oszczędności w kosztach inwestycji, normalnych cyklach realizacji wielu inwestycji i nieosiągnięciu przewidzianych w terminach projektowych zdolności produkcyjnych oraz założonych wskaźników techniczno-ekonomicznych w obiektach oddawanych do eksploatacji.

Podstawowym kierunkiem polityki inwestycyjnej w obecnym planie 5-letnim, zwłaszcza w przemyśle, jest najpełniejsze wykorzystanie istniejących zdolności produkcyjnych oraz uzyskanie znacznego ich przyrostu przez usprawnienie organizacyjno-techniczne oraz modernizację i rekonstrukcję istniejących zakładów.

Wskazanie tow. Zajas, przedstawił on wytyczne do dalszej pracy Oddziału... Wskazanie tow. Zajas, przedstawił on wytyczne do dalszej pracy Oddziału.

dowlane zostały w zasadzie wykonane do 31. XII. 1965 r.

Obiekt dla rocznej produkcji włóchni skóry 2.700 ton na III zmiany o wartości wg cen zbytu 45.650 tys. zł. Wartość kosztorysu planowana wytwórni wynosiła 57.433 tys. zł. Inwestycja ma charakter antyimportowy.

Dotychczas tego rodzaju produkt (włóchna skóra) potrzebny dla przemysłu obuwicznego na takie składowe elementy obuwia, jak: podkoszulek i zakładki, nasz kraj importował, a koszt tego importu wynosił około 7 tys. dolarów USA dziennie. Równocześnie rosły hałdy odpadów skórzanych w przemyśle obuwicznym...

(Dokończenie na str. 3)

PTTK komunikuje

Ostatnio przy Oddz. PTTK został powołany do życia Terenowy Referat Weryfikacyjny Oddziału Turystycznego Pięszkiej (OTP). W skład TRW wchodzi kol. Maria Szopa, kol. Alfreda Wróbel i kol. Stefan Karkoszka.

Oddział PTTK prowadzi sprzedaż odznak turystycznych, a to Górskiej Odznaki Turystycznej (GOT) i Odznaki Turystyki Pięszkiej (OTP) oraz odznak członkowskich PTTK.

Wskazanie tow. Zajas, przedstawił on wytyczne do dalszej pracy Oddziału... Wskazanie tow. Zajas, przedstawił on wytyczne do dalszej pracy Oddziału.

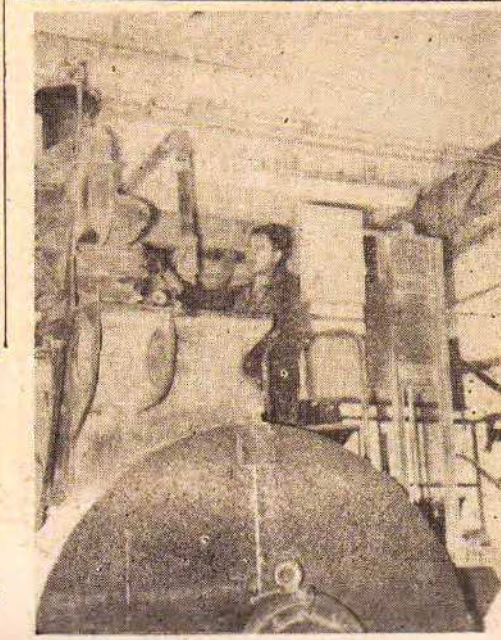
Wskazanie tow. Zajas, przedstawił on wytyczne do dalszej pracy Oddziału... Wskazanie tow. Zajas, przedstawił on wytyczne do dalszej pracy Oddziału.

20. IX. br. odbyło się kolejne wyjazdowe posiedzenie egzekutywy KP PZPR. Tym razem w miejscowości Zalas w powiecie chrzanowskim. Celem wyjazdu było zaznajomienie się na miejscu z postępem robót przy realizacji planu inwestycyjnego w tamtejszym kamieniołomie.

Egzekutywa z I sekretarzem KP tow. Kazimierzem Barwaczem na czele po przeprowadzeniu wizji lokalnej stwierdziła, że prace przebiegają zgodnie z harmonogramem. Na niektórych odcinkach nawet z pewnym wyprzedzeniem.

Kamieniołom, którym objęty jest obszar o powierzchni 61 ha, dostarczać będzie dla potrzeb gospodarki drogowej i kolejowej twarde kamienie i piasek w różnej postaci.

Rozruch tej nowej placówki, która oprócz wyraźnych korzyści dla wymienionych gałęzi gospodarki przyniesie znaczną poprawę bytu oraz życia kulturowo-oswiatowego miejscowej i okolicznej ludności, przewidziany jest na rok 1970. Jego produkcja po całkowitym uruchomieniu wyniesie ma 1 mln ton portulaku rocznie.



Kazimierz Gaszych - członek egzekutywy OOP





