

# Echo Chelmska

3 tygodnik

Polskiej Spółki Obuwia Bata s. a.

Rok V.

Kraków—Chelmek, 11 grudnia 1938 r.

Nr 48

## WSPÓŁPRACOWNIK

Z światowym poglądem na pracę, o którym pisaliśmy w poprzednim numerze, łączy się również pogląd na istotę współpracy i wartość współpracowników.

Współpracownikiem w przedsiębiorstwie jest każdy, zarówno przełożony, jak i podwładny.

**Przełożony.**

Stanowisko przełożonego nakłada duże obowiązki względem współpracowników. Przełożony nie może się nigdy kierować w stosunku do swoich współpracowników uczuciem, albowiem jest ono wrogiem sprawiedliwości. Zasada sprawiedliwości musi być stosowana bez względu na sympatię dla tego lub innego współpracownika. Osobiste względy nie mogą mieć żadnego wpływu na wymiar sprawiedliwości, ani na ustosunkowanie się do naszych bliźnich. Miarą oceny może być jedynie wartość, jaką przedstawia współpracownik pod względem charakteru i pracy.

Przełożony musi świecić przykładem dla wszystkich współpracowników, zarówno słowem, jak i czynem. Rola jego podobna jest do roli dyrygenta orkiestry, która, jakkolwiek może stanowić doskonały zespół, będzie grała chaotycznie, jeśli dyrygent nią źle dyryguje.

Przełożony musi odznaczać się silnym charakterem, by oprzeć się słabości i nie pozwolić się otoczyć lizusami. Musi roztoczyć troskliwą opiekę nad współpracownikami, by żaden z nich nie czuł się pokrzywdzonym, musi być ich nauczycielem, by każdy zrozumiał jego wskazówki, musi ich wychowywać przez wyrabianie w nich charakteru, samodzielności, inicjatywy, woli i wreszcie umożliwiać im stały rozwój osobisty.

**Podwładny.**

Od współpracownika wymaga się:

1. charakteru,
2. wiedzy fachowej,
3. chęci osobistego rozwoju.

Musimy posiadać tyle samokrytycyzmu, by zdawać sobie jasno sprawę z tego, czy nasz charakter umożliwia utrzymywanie takiego kontaktu z otoczeniem, któryby mógł przyczynić się do zgodnego, harmonijnego współdziałania. Głównym rysem takiego charakteru to prawdomówność, prostolinijność w postępowaniu, odwaga przekonań i przyznawania się do błędów.

Ważną rzeczą jest wiedza fachowa i stałe jej pogłębianie. Praca człowieka kończy się wtedy, gdy kładzie się na spoczynek. Po pracy w fabryce, pracą jest również każda inna czynność o większym czy mniejszym wysiłku fizycznym, obojętnie, czy zabawiamy się w te-

atrze, kinie, czy prowadzimy rozmowę. Ta inna praca, wydaje różny plon i albo nas uczy i wzbogaca nasz umysł, albo stanowi przeszkodę dla swobodnego rozwoju naszych zainteresowań. — Dlatego lepiej dla własnego interesu użytkować czas tylko w ten sposób, by wzbogacać, rozszerzać umysł i pogłębiać wiedzę fachową.

Człowieka ocenia się według tego, co potrafi i tylko te umiejętności zapewniają mu powodzenie.

Ale najważniejsza rzecz, to chęć osobistego rozwoju.

Zdarza się, że ktoś pozostaje na jednym stanowisku przez 10 lat i ani on, ani to stanowisko przez cały ten czas się nie rozwinęły, ani nie zyskały na znaczeniu.

Jeśli obejmujemy stanowisko, to nie znaczy, że naszą rzeczą jest tylko „urzędować” i załatwiać „strony”. Z tą chwilą rozpoczyna się dopiero nasza właściwa, pionierska praca.

Stojąc na wyznaczonym nam posterunku pracy, mamy okazję wykazać swą chęć osobistego rozwoju i zdobyć dla siebie szersze pole działania, przez rozszerzenie własnego warsztatu pracy własnymi siłami. Wtedy dopiero przekonujemy się, że stanowisko, jakie człowiek osiąga, nie otrzymuje od nikogo, lecz sam je sobie stwarza.

I taką tylko pracę w ten sposób pojętą, możemy uważać za pracę, opartą na światowym poglądzie.

## Z kraju i ze świata

Gigantyczny kanał łączy Ocean Atlantycki z Pacyfikiem. Według „New York Times”, amerykańskie koła rządowe oraz liczni członkowie kongresu interesują się bardzo sprawą budowy nowego kanału, który łączyłby Ocean Atlantycki z Pacyfikiem. Koszty budowy nowego kanału wyniosłyby 725 milionów dolarów. Długość kanału ma wynosić 276 km.

Międzynarodowa konferencja w sprawie higieny wsi. Odbywa się w Genewie międzynarodowa konferencja w sprawach higieny wsi i miasteczek, urządzona przez komitet higieny Ligi Narodów. — Konferencja ta jest wstępem do konferencji ogólnoeuropejskiej w sprawach życia wiejskiego, projektowanej na r. 1939.

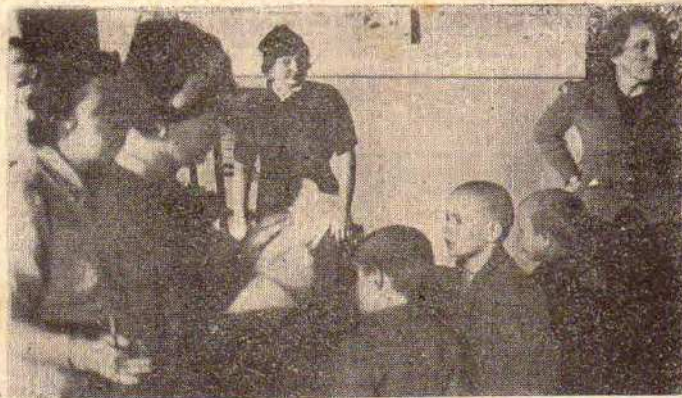
Ludność St. Zjedn. wynosi 130 milionów. Urząd statystyczny w Waszyngtonie podaje liczbę ludności w St. Zjedn. w dniu 1 lipca r. b. na 130.215.000 osób. Roczny przyrost naturalny w St. Zjedn. wyniósł 916.000 osób.

Zapowiedź wypuszczenia pożyczki wewnętrznej w U. S. A. Departament Skarbu U. S. A. zapowiada wypuszczenie w dniu 15 grudnia pożyczki wewnętrznej w wysokości 700 miln. dolarów, przeznaczonej dla wyrównania tegorocznego deficytu budżetowego, który na dzień 1 grudnia r. b. osiągnął kwotę 1.436 miln. dolarów. Z kwoty tej (700 miln. dolarów), 400 miln. dolarów będzie zamortyzowanych w ciągu 22—27 lat przy oprocentowaniu 2,75 proc. i 300 miln. dolarów w ciągu 5 lat przy oprocentowaniu 1 1/8 proc.

Wytwórczość kauczuku syntetycznego w Niemczech. Produkcja „Buny”, kauczuku syntetycznego w Niemczech stale wzrasta. Sfery gospodarcze spodziewają się, że na początku r. 1939 Niemcy będą mogły pokryć już 1/4 całego swego zapotrzebowania tym kauczukiem syntetycznym. Obecna wytwórczość „Buny”, szacowana jest na 100.000 ton rocznie. Przepuszczalność na początku przyszłego roku wszystkie opony samochodowe w Niemczech będą produkowane z kauczuku syntetycznego.

Nowy budżet francuski. Budżet zwyczajny Francji na r. 1939 ma wynieść po stronie wydatków 66,3 mld. fr. Oznacza to pewien wzrost w porównaniu z początkowymi przewidywaniami. W znacznie większym stopniu jednak wzrosnąć mają dochody, w związku z czym budżet zwyczajny ma być zrównoważony, podczas gdy początkowo przewidywano nawet w budżecie zwyczajnym 8,5 mld. fr. deficytu. Zrównoważenie budżetu zwyczajnego nie przekreśla deficytowości całokształtu gospodarki publicznej.

## Pomoc zimowa Komitetu Rodzicielskiego



Komitet Rodzicielski w Chelмку zorganizował dla dziatwy szkolnej Pomoc zimową obdarzając dzieci odzieżą i obuwiem, ofiarowanych przez obywateli Chelmska i Zakłady Polskiej Spółki Obuwia Bata. Na zdjęciu Panie z Komitetu przy rozdawnictwie: z lewej p. dyr. Remerowa, p. prezesa Gabesamowa, p. Szotowa i p. M. Staichowa.

Z mowy wiceprem. E. Kwiatkowskiego w Sejmie w dniu 2 XII br.

Z nicości i biedy powstawały największe potęgi państwowe w świecie i budowały drogowskazy cywilizacyjne. Największe i najprawdziwsze bogactwo Polski, to ludzie. Toczy się na ziemiach Polski walka, jedyna walka, jaką toczyć warto. Walka o charakter człowieka, który niebawem dojrzeje w Polsce. — Ktoś mądry powiedział: „Nie oczekujcie wszystkiego od państwa, lecz sami bądźcie silni, jeżeli chcecie mieć silne państwo”. W czasie wycieczki inwestycyjnej w roku bieżącym wszyscy bez różnicy poglądów politycznych patrzyliśmy z podziwem jak się mnoży nowy gatunek ludzi w Polsce — ludzie ze Stalowej Woli, a możemy ich spotkać i w Gdyni i na Śląsku, nad Gopłem i w Turniszkach, Dębicy i w Mielcu, Mościcach i Rożnowie, w Radomiu i w Starachowicach, w Rzeszowie i w Majdanie i wśród robotników i wśród chłopów i wśród inżynierów i wśród kierowników fabryk. Oni tworzą naprawdę nową i potężną Polskę. My usuamy wszystkie zawiady, zmobilizujemy wszystkie możliwe środki, otworzymy wszystkie zapory, by w Polsce powstało wielkie życie, w imię wielkich i realnych celów.

## Spełń nakaz serca i sumienia:

Złóż grosz ofiarny na Pomoc Zimową!



## Pocztą w nowym lokalu

Brak rozmównicy publicznej.

Urząd pocztowy przeniesiony do nowego, znacznie obszerniejszego lokalu w domu p. Moronia usprawnił obecnie służbę w każdym dziale. Został również zainstalowany aparat telefoniczny do rozmów dla publiczności, brak jednak jeszcze rozmównicy publicznej, wskutek czego głośno prowadzone rozmowy utrudniają tok pracy urzędnikom, a również kępają korzystających z telefonu.

Apelujemy przeto do miarodajnych czynników, by zechcieli przyspieszyć ustawienie mównicy.

W Chełmku jest obecnie 7 abonentów telefonicznych i skromna w swych początkach sieć obejmuje na razie siedem telefonów. Telefony posiadają:

- Nr 1 — Firma Bata,
- 2 — p. Buch,
- 3 — p. Reifer
- 4 — p. Samuel Mandelbaum,
- 5 — Urząd Gminny,
- 6 — p. Dawid Mandelbaum,
- 7 — p. Wojciech Opitek.

Koszt zainstalowania telefonu wynosi 55,— zł. Abonament miesięczny dla osób prywatnych 5,— zł, a dla handlu i przemysłu miesięcznie 8,— zł.

## Z działalności T. S. L.

### Krzeszowice

Staraniem Zarządu Okr. T. S. L. w Brzeszczach odbyło się w Krzeszowicach w dniu 20 listopada b. r. zebranie w sprawie Niedzielnego Uniwersytetu Wiejskiego, przy współudziale delegata Zarządu p. Kosonia z Brzeszcza, p. Dyr. Mirowskiego i p. Naturskiego z Krzeszowic. P. Koson zreferował zadania i cele N. U. W. oraz zagadnienia oświatowe w związku z nadchodzącą zimą, jak również sprawy rozszerzenia i pogłębienia czytelnictwa. PP.: dyr. Mirocki i Naturski omówili program wykładów na N. U. W. i zachęcali szczególnie młodzież pozaszkolną do licznego korzystania z N. U. W. jako uczestnicy. Państwu Stybel, kierownik szkoły Zarządu Okręgu składa serdeczne podziękowanie za pomoc i współpracę w kierunku zorganizowania N. U. W. w Krzeszowicach.

### Wola Filipowska

W dniu 1 grudnia b. r. odbyło się w Woli Filipowskiej zebranie młodzieży TSL, zwołane przez Zarząd Okręgu w sprawie N. U. W. w Krzeszowicach. Referat wygłosił delegat Zarządu Okr. p. Koson, na skutek którego bezzwłocznie przystąpiło 25 osób obojga płci jako uczestnicy N. U. W.

Czytelnia T. S. L. w Woli Filipowskiej przez wysoki poziom pracy oświatowej prowadzonej przez prezesa p. Dubiela kier. szkoły, długoletniego wybitnego działacza TSL w najbliższym czasie zostanie przemianowana na Kolo TSL.

### Nawojowa Góra

W dniu 2 grudnia b. r. w Nawojowej Górze pp.: Koson z Brzeszcza, dyr. Mirocki i Naturski z Krzeszowic odbyli konferencję z p. Kuśnierzem kier. szkoły w sprawie uruchomienia Czytelnia T. S. L., co nastąpi w najbliższym czasie.

### Zarki

Odbyło się tu w dniu 4 bm. zebranie oświatowe. — Do zebrania młodzieży, przemówili pp.: Strzelichowski, Koson J. z ramienia Za-

## Przykry wypadek samochodowy

W drodze z Krakowa do Chełmka, w pobliżu Krzeszowic, uległ ciężkiej katastrofie samochodowej wiceprezes Rady Nadzorczej naszej firmy i kurator Rodziny Szewskiej p. plk. Tadeusz Podgórski. Wóz prowadził szofer p. Jedynek, który również odniósł obrażenia. Obecnie p. plk. Podgórski znajduje się w krakowskim szpitalu wojskowym pod staranną opie-

ką i stan jego nie budzi poważniejszych obaw. Stan zdrowia szofera p. Jedyneka jest zadowalający.

Wiadomość o katastrofie wywołała wśród wszystkich współpracowników poruszenie i przygnębienie, to też p. plk. Podgórskiemu towarzyszą szczerze życzenia rychłego powrotu do zdrowia.

## Walne Zebranie Okręg. Tow. Rolniczego w Chrzanowie

30 listopada b. r. odbyło się w Chrzanowie 32 z kolei Walne Zgromadzenie Okręgowego Towarzystwa Rolniczego. Po zagajeniu i złożeniu sprawozdania z działalności O. T. R. (o którym już pisaliśmy w numerze 46), wywiał się dyskusja, w której jako pierwszy zabrał głos p. starosta Basara, apelując do zebranych, by przychylni się do ożywienia działalności w zakresie hodowli bydła, a następnie do zakładania spółdzielni. Poruszył również znaczenie kas bezprocentowego kredytu, sprawę ulepszenia pastwisk, na który to cel zostaną przeznaczone pobierane opłaty za wypasanie. Dalej duży nacisk położył na wychowanie młodzieży, szczególnie w szeregach przysposobienia rolniczego. Zwrócił się również do zebranych z gorącą zachętą do sadzenia drzewek owocowych, miododajnych oraz zakładania pasiek itp.

W dalszym ciągu zabrał głos p. insp. Rościszewski o wynagrodzeniu pracy rolnika, które wynosi 13 groszy dziennie, przy oprocentowaniu kapitału 1,5 procent. Ks. Molewicz o zalesieniu nieużytków, o raku ziemiaczanym i in. Wniosek ks. Molewicza, by każdy do przyszłego zebrania pozyskał przynajmniej jednego członka dla O. T. R., został przyjęty żywymi oklaskami.

rzędu Okręgowego i Zajac L. z ramienia Rejonu. Praca T. S. L-owa w Zarkach oparta jest na zdrowej podstawie, bowiem za taką musimy uważać młodzież, ten najcenniejszy narybek przyszłych działaczy oświatowych, których niewątpliwie wyionia urządzone kursa dokształcające. P. Strzelichowskiemu z całego serca życzymy pełnego sukcesu w Jego pracy na tak trudnej placówce.

### Dąb

Jedną z nielicznych placówek T. S. L-owych kierowanych nie przez nauczycielstwo, jest Dąb. Prezesem placówki jest p. Porwit, górnik, który potrafił swym przykładem zachęcić i porwać wszystkich mieszkańców. Kolonie, wykłady powszechne, wieczory dyskusyjne, przedstawienia, zabawy, to tylko cząstka tych prac, które Dąb przeprowadził w ostatnim sezonie. — Ostatnio p. Porwita spotkał nieszczęśliwy wypadek w kopalni. Zdawałoby się, iż działalność placówki, dotkniętej tak bolesnym wypadkiem ucierpi. Jednak tak nie było i nie jest. P. Porwit choć złożony niemocą, nie zapomniał o T. S. L. W swym mieszkaniu w dalszym ciągu urządza zebrania, przysłuchuje się próbom przedstawień, przeprowadza dyskusje itd. P. Porwitowi z całego serca życzymy jak najszybszego powrotu do zdrowia i dalszej owocnej pracy.

## Komunikat Pow. Komendy Z. S. w Chrzanowie

Na skutek starań Pow. Kom. Z. S. redakcja „Echa Chełmka“ otwiera dla naszego Związku swoje lamy, dla ogłaszania komunikatów, sprawozdań z wszelkich przejawów naszego życia strzeleckiego. W związku z tym Pow. Kom. Z. S. prosi wszystkie Oddziały Z. S. w powiecie o nadsyłanie artykułów do Pow. Komendy, przeznaczonych do opublikowania w „Echu Chełmka“.

## P. Starosta Basara obywatel honorowym gromady Nowa Góra

W niedzielę, dnia 4 b. m. odbyło się w Nowej Górze (koło Krzeszowic) poświęcenie Domu Gromadzkiego. W uroczystości wzięli udział przedstawiciele władz powiatowych z p. starostą Basarą i wicestarostą p. dr Nowojowskim, p. posem Gdulą i szeregiem delegacji organizacyj z okolicy. Gości witał wójt gminy zbiorowej Nowa Góra p. Jan Maciejowski. W związku z uroczystością, nadane zostało p. staroście powiatowemu Antoniemu Basarze honorowe obywatelstwo gromady Nowej Góry.

## Otwarcie Uniwersytetu Powszechnego

W dniu 1 grudnia w gmachu Państwowego Gimnazjum i Liceum w Chrzanowie, przy współudziale pp.: dyr. gimn. dr H. Augustyńskiego, wicestarosty dr Nowojowskiego, delegata Inspektoratu Szkolnego p. insp. Czapika odbyło się uroczyste otwarcie Uniwersytetu Powszechnego. Zainteresowanie nowopowstającą placówką — naukową było bardzo duże, a dowodem przychylnego ustosunkowania się sfer rzemieślniczych i robotniczych do tej instytucji jest wysoka liczba zapisanych słuchaczy. — Uniwersytet liczy obecnie 80 słuchaczy, którzy w piątek, w pierwszy dzień nauki z zainteresowaniem przysłuchiwali się wykładom, specjalnie dostosowanym do poziomu ich wiedzy. Uniwersytet Powszechny, ze swymi wszechstronnymi przedmiotami nauczania będzie ważną placówką oświatową o wyższym poziomie dokształcania, która przyczyni się w dużej mierze do pogłębienia wiedzy i pielęgnowania zainteresowań sfer robotniczych.

do Ministerstwa Komunikacji i Ministerstwa Rolnictwa o obniżenie taryfy kolejowej dla rolnictwa na przewóz produktów rolnych.

Wniosek ten uchwalono.

## Kronika Chełmka i okolicy

— Nowe ogrodzenie budynku gromadzkiego zostało już całkowicie wykonane. Przed kilkoma dniami została wstawiona nowa brama.

— Zebranie Rady Gminnej — zostało zwołane na 7 b. m. w celu załatwienia kilkunastu bieżących spraw.

— Na Grodzisku zakończone zostały prace nad wydobyciem kamienia do budowy dróg. Wydobywano ostatnio kamień, nadaje się również do obróbki dla kamieniarzy.

— Gratulujemy pp. E. Nowakom, którym urodził się synek i pp. E. Zółcińskim, którym urodziła się córeczka.

### Chrzanów

— Współpraca Z. S. i Z. M. P. Wobec uzgodnienia współpracy pomiędzy Związkiem Strzeleckim i Związkiem

Młodej Polski — praca organizacyjna w terenie zostanie znacznie ożywiona. Najbardziej widoczne jest to już na terenie miasta Chrzanowa.

— Budowa strzelnicy. Chrzanów nie posiadał dotychczas własnej strzelnicy malokalibrowej, wobec czego wyszkolenie strzelckie oddziału Z. S. doznawało pewnych przeszkód. Brak ten został obecnie usunięty, ponieważ chrzanowski oddział Związku Strzeleckiego własnymi siłami przystąpił do budowy krytej strzelnicy, która już w najbliższym czasie będzie wykończona. — W następnym numerze „Echa Chełmka“ podany zostanie szczegółowy opis nowobudowanej się strzelnicy.

— Referat Propagandy i Prasy w Pow. Kom. Z. S. w Chrzanowie objął p. Wawrzonek.



# Pomoc zimowa dla dzieci szkolnych



Na fotografii chłopczyk obdarowany odzieżą i obuwem z uśmiechem zadowolenia.

Komitet Rodzicielski przy Szkole powszechnej w Chełmku, podobnie jak w ub. roku i w obecnym, przyszedł z pomocą zimową dla dziatwy szkolnej, organizując zbiórkę odzieży. Akcja zbiórkowa wydała bardzo dobry wynik, dzięki poparciu mieszkańców Chełmka, to też w sobotę, 3 grudnia br. wiele dzieci szkolnych zostało obdarowanych odzieżą i obuwem.



Dzieci w nowych ubrankach.

## Św. Mikołaj w jadalni fabrycznej



Zespół dzieci, które pięknie odegrały przedstawienie.



Na chwilę przed przymierneniem bucików.

W poniedziałek, 5 grudnia, dzieci szkolne wystąpiły w jadalni fabrycznej z przedstawieniem, które zgromadziło co najmniej tysiąc od najmłodszych do najstarszych obywateli Chełmka. Dzieci odegrały przedstawienie b. ładnie, czego dowodem były huczne brawa. — Po przedstawieniu zjawił się na scenie św. Mikołaj z kilkuset podarkami, które wszystkie porozdawał, a dzieci w zamian za to przyrzekły poprawę, by św. Mikołaj i w przyszłym roku nie ominął Chełmka.

## i w Stacji Opieki nad Matką i Dzieckiem



W tym samym dniu przybył św. Mikołaj również do Stacji Opieki nad Matką i Dzieckiem, pamiętając przede wszystkim o najmłodszych. Zebrały się tam licznie mamusie z córeczkami i synkami; dzieci otrzymały wyprawki, odzież, obuwie, i środki odżywcze. — Na zdjęciu z lewej p. Dziągiewska, p. dr Paczowska i p. Raczkówna za bogato zastawionym stołem, a z prawej p. Raczkówna z Mamusiami.



### Pierwsze kroki łyżwiarki

Przed zapoznaniem się z techniką jazdy, zwróć uwagę, że łyżwa przylegać powinna do podeszwy, i że dla początkujących lepsza jest łyżwa o szerszym ostrzu. Jazda zwykła, czyli prostolinijna, wymaga łyżew o ostrzach zagiętych na przód; takiej łyżwie łatwiej jest sunąć po chropowatościach lodu. Początkujący unikać powinni łyżew t. zw. „klubów”, czyli łyżew o przodach bardzo ostro zakończonych i o tyłach nieznacznie zaokrąglonych.

Rozpoczynamy naukę jazdy od zwykłego stania na lodzie. W tym celu ktoś z otoczenia powinien podtrzymać naszą nowicjuszkę. Najczęściej widuje się uczącego się łyżwiarza, trzymającego się karczowo obiema rękoma dwóch zaawansowanych łyżwiarzy, ciągnących go po lodzie. Nowicjusz nie opanował jeszcze równowagi, więc ciało jego pochyla się to w przód, to w tył, nogi płaczą się, a efekt jest ten, że przez dłuższy okres czasu nie będzie umiał stawiać samodzielnie nawet kilku kroków.

Ucząc początkującą łyżwiarkę stania, podtrzymujemy ją początkowo silnie, potem coraz to słabiej. By opanować równowagę, należy nogi w kolanach ugiąć i tułów przechylić nieznacznie w przód. Jeśli tułów jest silnie wyprostowany, łatwo jest upaść do tyłu, a wypadek taki uchodzi za niebezpieczny, ponieważ najczęściej uderzamy głową o lód.

Stosując się do powyższych wskazówek, będziemy umiały już stawiać pierwsze kroki na łyżwach. Wysuwamy zatem jedną stopę przed drugą, kierując ją ukośnie. Zwykle te kroki przejdą stopniowo w posunięcia, które przy nabytej uprawie będą coraz to dłuższe. Posunięcia wykonuje się w sposób następujący: odpychamy się w bok wewnętrzną krawędzią ostrza i to kolejno lewą i prawą nogą. Nogę, którą się odpychamy, prostujemy powoli, powodując nacisk na lód, konieczny dla osiągnięcia silnego odepchnięcia. Ciężar ciała przenosimy na nogę, na której posuwamy się w przód. Po odepchnięciu odrywamy nogę od lodu, przenosimy ją w przód, by w końcu oprzeć ją o lód. Natomiast nogą, którą wykonałmy posunięcie, odpychamy się, by ułatwić drugiej nodze posunięcie.

Pamiętajmy, by przez cały czas jazdy wzrok był skierowany przed siebie; poza tym nóg w kostkach nie należy przekreślać w bok, natomiast jeździć na całej powierzchni ostrza. Doszedłszy do umiejętności prawdziwego posuwania się w przód, łatwo nam będzie nauczyć się jazdy do tyłu. Uczymy się jej w następujący sposób: Stojąc na obu nogach i nie odrywając ich od lodu, posuwamy się w tył ruchami wahadłowymi przez skrócenie całego ciała raz w lewo, raz w prawo. Wykonamy w ten sposób linie wężową.

Następnie wyuczmy się zatrzymywania, nieodzownego w jeździe na lodzie. W tym celu wykonujemy zurot całego tułowia np. w lewo, równocześnie wysuwając w przód nieznacznie prawą nogę. Lewą nogę naciskamy silnie o lód dla zwiększenia tarcia, a prawą robimy łuk w lewo. Możemy wykonać obrót całkowity lub częściowy, zależnie od siły nacisku danej nogi i od skrótu tułowia. Poza tym możemy zatrzymać się przez szybkie i silne zgięcie kolan i skierowa-

TYSIĄCE  
PODARKÓW



9<sup>90</sup>

Narodówki - ciepłe filcowe ze skórą  
Spody skórzane



11<sup>90</sup>

Husarki - lubiane, b. ciepłe

**Praktyczny podarunek —  
kolekcja pończoch**

**Damskie**

1 p. MARTA - praktyczna	1.-
1 p. MARY - doskonała pończoska	1.50
1 p. RITA - jedwab z maco	1.50
4.-	
1 p. WELNA - ciepłe	4.-
1 p. BEZMIENNA - popularna	2.50
1 p. IDEAL - ciepła podpończoska	1.-
7.50	

**Męskie**

1 p. HERKULES - wzmocniona	0.90
1 p. STALOWE - gruba do pracy	0.90
1 p. ALASKA - ciepła wełniana	1.50
3.30	

**Dziecięce**

1 p. GOAL - bardzo praktyczne	0.80	0.80	1.-
1 p. START - wełniane mocne	1.50	2.-	2.50
1 p. SYBIRKI - czysta wełna	1.90	2.20	2.20
4.- 5.- 5.70			

5<sup>50</sup>



Aksamitki 2845-03

11<sup>90</sup>



Wierzch i spody skórzane  
W kolorze czarnym i brązowym

13<sup>90</sup>



Skórzany sportowy na niskim obcasie  
W kolorze czarnym i brązowym

6<sup>90</sup>



W kolorze czarnym, na gumowych  
3 x twarszych spodach

**PEDICURE —  
Zdrowotna  
pielęgnacja nóg**



**PEDICURE 1<sup>50</sup>**

POLSKA SPÓŁKA OBUWIA

# Bata

## Kącik rozrywkowy nr 4

pod redakcją p. Marii Staichowej



### ZNACZENIE WYRAZÓW:

Pionowo:

1. Nieruszający się.
2. Imię żeńskie.

3. Przetwór z jęczmienia.
5. Nosza na szyi jako ozdoba.
6. Nuta.
7. Dwie samogłoski.
9. Przemówienia podczas przyjęć (wspak).
13. Wulkan na Sytylii.
15. Owoc południowy.
17. = 6.
18. Sprząta pajęczynę.
19. Przyimek.

nie stóp do środka. Naciskając silnie lód wewnętrznymi krawędziami łyżew, powodujemy tarcie, co powoduje właśnie nagłe zatrzymanie się.

20. Połowa wyrazu „smyk”.
22. Uzyskanie wyższego stanowiska (dodać a).
26. Pora roku.

Poziomo:

1. Mały niedźwiedź.
5. Jarzyna.
7. Zaimiek.
8. Ruch fizyczny n. p. gra w piłkę itd. (w l. mnogiej).
10. Miara powierzchni (wspak).
11. Ofiaruje (wspak).
12. Litera fonetyczna (czyli tak, jak się wymawia).
14. Skrót „pod tytułem”.
16. Opłacony za przewóz z zagranicy.
21. Owoc południowy.
23. Leżak z siatki sznurkowej.
24. Rozgłos.
25. Nazwa kawy sztucznej.
27. Przerwa w przedstawieniu.
28. Przyimek.
29. Dwie jednakowe spółgłoski.
30. Zabawa w maskach.

Rozwiązanie poprzedniego zadania i wynik losowania podamy w następnym numerze.

Do wylosowania za rozwiązanie dzisiejszej krzyżówki przeznaczyliśmy piękną książkę.

*Książka to wiedza,  
wiedza to potęga!*



## Guma

### I. Historyczny rozwój przemysłu gumowego.

Po raz pierwszy w historii spotykamy się z kauczukiem w opisie hiszpańskiego podróżnika Fernanda d'Ovieday Valdase z 1536 roku. Piszę on o zabawie południowo-amerykańskich Indian, przy której używali piłeczek zrobionych z mlecznych soków niektórych drzew.

Również Kolumb podczas swej drugiej podróży (1493) znalazł wśród tubylców na wyspie Haiti podobne czarne, elastyczne piłeczki. Przez setki lat nie przywiązywano do tych odkryć większej wagi. Dopiero w latach 1735—1745 francuska ekspedycja La Condamina i Bourguera zainteresowała się tą sprawą. W prowincji Esmeralda i na brzegach rzeki Amazonki znaleziono drzewa, które po nacięciu kory wydzielają biały, żywicowy sok. Tubylcy nazywali te drzewa „Hhévé”, a sok, względnie stężoną masę nazywali „cahutchu” („cau” — drzewo, „o-chu” — ronić lzy, czyli „placzące drzewo”). Stąd również nazwa „kauczuk”. — Z teźającego na powietrzu soku, tubylcy robili obuwie i lekkie naczynia w ten sposób, że polewali nim gliniane formy, po zgęstnieniu pierwszej warstwy nakładali następne dotąd, aż otrzymywali potrzebną grubość. Gliniane formy następnie rozbijali. Stężoną masę kauczukową używano również na pochodnie, ponieważ paliła się jasnym płomieniem. La Condamine przysłał próbkę tej masy do Europy, gdzie wzbudziła zainteresowanie. Angielski chemik Prestley używał jej do wymazywania ołówka z papieru i nadał jej z tego powodu nazwę „rubber” (ang. „to rubb” — trzeć) stąd nazwa „India Rubber”.

Po raz pierwszy użyto kauczuk w r. 1790, w celu zastąpienia woskanego płótna, które odtąd sporządzano przez nacieranie tkaniny rozcieranym kauczukiem. W czym był kauczuk rozpuszczany, dokładnie nie wiadomo.

Drugim produktem z kauczuku były gumowe nici, wyrabiane od roku 1803 w Saint Denis pod Paryżem, przez cięcie gęstniejącego kauczuku i wyciąganie na cienkie nitki.

Za trzeci produkt należy uważać gumowe poduszki i materace, których tkaninowa podkładka stała się nieprzemakalną przez napuszczenie pokostem, w którego skład wchodził lniany olej, terpentyna i kauczuk.

W roku 1820 Anglik Thomas Hancock stwierdził, że kauczuk można przez ugniatanie przemienić w miękką masę, którą można wymieszać z innymi ciałami. — Z desek i drewnianego wałka, obitego gwoździami zrobił sobie przyrząd do gniecenia. Podobny wynalazek miał już zresztą opatentowany Amerykanin Hove. Ich wynalazek jednakże przez dziesiątki lat nie zwrócił niczyjej uwagi.

W r. 1823 na targu w Bostonie pojawiło się 500 par brazylijskich gumowych butów, wyrobionych przez brazylijskich Indian owym prymitywnym sposobem przez macanie glinianych form w żywicowym soku drzew kauczukowych.

W tymże roku Charles Madintosh w Glasgowie użył po raz pierwszy do rozpuszczania kauczuku mieszaniny węglowodorów z dziegiem otrzymanym z węgla kamiennego. Kauczukowym rozcieraczem zlepił tkaniny, z których

**RITA**  
jedwab z maco  
1 50



**BEZIMIENNA**  
jedwabna  
2 50



**GWIAZDKOWE KOLEKCJE POŃCZOCH**



## 20-lecie radiofonii polskiej

20-lecie Niepodległości naszego Państwa każe nam podsumować wyniki osiągnięte na różnych polach pracy w odrodzonej Polsce. Wśród tych zestawień nie może oczywiście zabraknąć i radiofonii polskiej.

### Investycje techniczne

W dziedzinie inwestycji technicznych, Polskie Radio, dzięki stworzeniu własnych warsztatów w Warszawie, uniezależniło się od zagranicy. Wszystkie stacje Polskiego Radia budowane, względnie modernizowane po roku 1935, pochodzą z własnych warsztatów, co ma pierwszorzędne znaczenie w usamodzielnieniu w dziedzinie przemysłu radiotechnicznego. — Wybudowano w Warszawie drugą stację radiową p. n. „Warszawa II”, wzmocniono stację krakowską do 10 kw., kończy się budowa stacji łódzkiej. To są trzy o sile po 10 kw. stacje Polskiego Radia, tworzące t. zw. sieć wielkomiejską. Spośród stacji 50 kw., regionalnych, przewidzianych w planie inwestycyjnym, pracują już nowe stacje we Lwowie, w Wilnie, Poznaniu, Baranowiczach, a kończą się prace nad budową nadajników 50 kw. dla Katowic i Łucka. — Uruchomiono w celach eksperymentalnych i wyszkoleniowych stację telewizyjną w Warszawie.

### Postępy w radiofonizacji kraju

Dla zobrazowania dynamiki akcji radiofonizacji kraju, rozwi-

niętej przez radiofonię polską w ostatnich czasach, wystarczy przypomnieć, że w ciągu pierwszych 9 lat istnienia radiofonii polskiej osiągnięto cyfrę 311 287 abonentów. Natomiast w ciągu następnych czterech lat przybyło 619 750 nowych abonentów, co dało na dzień 1 maja 1938 roku ogólną cyfrę 931 037 abonentów zwiększając stopień radiofonizacji kraju na 1 000 osób ludności z 9,4 — na 27,0.

### Działalność programowa

Rozległą dziedzinę działalności programowej P. Radia można ująć jedynie w najbardziej zasadniczych syntetycznych rzutach. Stworzono i rozbudowano do poważnych rozmiarów radiofonię szkolną, powiększono niemal dwukrotnie i wzbogacono radiofonię dla rolników, w ostatnich wreszcie czasach objęto również programem radiowym tematy specjalnie interesujące warstwę robotniczą, rzemieślniczą i kupiecką. Duży nacisk położono na audycje popularne, dostępne dla wszystkich słuchaczy.

To uniwersalne, niejako wszystkich obejmujące oddziaływanie oświatowe, poparte jest w programie radiowym szeregiem programów specjalnych, skierowanych bądź do odrębnych grup społecznych, bądź też do odmiennych grup zawodowych.

następnie sporządzano nieprzemakalne płaszczki. (Nazwa tych płaszczki „mackintosh”, utrzymała się w Anglii do dnia dzisiejszego). W swych zakładach zatrudnił T. Hancocka w charakterze kierownika produkcji. Hancock wyrabiał już przed tym sztuczną skórę, impregnując bawełnę sokiem z „Hhévé”, którą następnie prasował. — W tym czasie zaczął również używać kauczukowych rozczepów, gdyż sok kauczuku (lateks) nie można było dowieźć do Europy w stanie płynnym. Zakłady Mackintosha zostały później przeniesione do Manchesteru, gdzie istnieją do dziś dnia.

Wszystkie dotychczasowe produ-

ktę kauczukowe stawały się w zimnej temperaturze twarde, w ciepłej znów nabierały miękkości i lepkości. Dlatego usiłowaniami wszystkich fachowców było, aby kauczuk uodpornić na zmiany temperatury. Osiągnął to w r. 1830 niemiecki chemik F. Lüdersdorff w ten sposób, że w gorącej mieszance terpentynowego oleju z siarką, rozpuszczał kauczuk. Po napuszczeniu tym rozcieraczem tkaniny i po odparowaniu rozpuszczalnika, kauczuk ztracił lepkość i stał się wytrzymałym na temperaturę. Podobne odkrycie uczynili Holender — Geuns i Amerykanin Nathaniel Hayward.

C. d. n.

## Polska na czele rewii lotnictwa światowego

Otwarty przed kilkoma dniami w Paryżu, w obecności prezydenta Lebrun, doroczny międzynarodowy salon aeronautyki stał się wielkim sukcesem Polski. Wobec nieobecności Włoch i Sowieców, przy niezwykle skromnym udziale Niemiec i nie przynoszącym nic nowego stoisku Francji, udział Polski skłupa ogólną uwagę. — Większość sprawozdań prasowych, omiawiających udział zagranicy wymienia na 1 miejscu Polskę z jej sześcioma najnowocześniejszymi płatowcami produkcji Państwowych Zakładów Lotniczych. Dopiero dalej omawiane jest stoisko Holandii, gdzie powściągną sensację budzi dwumotorowy samolot bojowy Fokker D. 23 i dwa aparaty Koolhoven. Dalej Anglia wystawia swe słynne samoloty myśliwskie „Hurricane” i „Spitfire” oraz lekki bombowiec Bristol „Bleichenheim”. Na dalszych miejscach stawiane są stoiska U. S. A., Belgii, Brazylii, Szwajcarii i Jugosławii.

Jeżeli chodzi o Francję, to zgodnie z zapowiedzią, a przede wszystkim stosownie do życzenia władz wojskowych i ministra lotnictwa Guy La Chambre, nie wystawiono nic nowego. Dotyczy to zarówno 6 fabryk państwowych, jak i 11 prywatnych. Prototypy nowych samolotów wojskowych reprezentowane są przez makietki. Niemcy wystawiły tylko 1 dwumotorowy samolot bombardujący Do. 17, sprzedawany w całych seriach zagranicą. Resztę obszerne „standu” zajmują makietki słynnych samolotów Messerschmidta i Heinkla.

Postęp techniczny idzie przed wszystkim w kierunku zwiększenia szybkości przez usunięcie wszystkich zbędnych szczegółów. Szereg pościgowców reprezentuje szybkość maksymalną około 600 km. godz., a nawet stosunkowo powolne bombowce przekraczają 400 km. godz. Poza tym na podkreślenie zasługuje, iż wszystkie wystawione maszyny posiadają urządzenia, zwane „pilotem automatycznym”.

W przeddzień otwarcia zwiedził salon w towarzystwie znanego pilota francuskiego Detroyat plk. Lindbergh.



# Kącik dla Pań

Moda

## Drobiazgi mody zimowej

Czy Pani zrobiła już sobie ciepłą bluzkę wełnianą (nie szydełkowaną?). Proszę pamiętać, że najmłodniejszym przybraniem takiej bluzki są motywy myśliwskie, jak: torba myśliwska, kapelus, brzoń, trąbka, but itp. Motywy te haftuje się jedwabiem lub wełną na kieszonkach, na pasku lub kołnierzyku. Natomiast przy swetrach stosuje się najchętniej haft rumuński.

Czarne tiulowe bluzeczki i karczki do wełnianych i jedwabnych sukien są bardzo modne. Dla zwiększenia efektu wyszywa się na tiulu różne motywy jasnymi licami.

Do kostiumu i sukni popołudniowej nosi się okrągły kołnierz z samych ogonów lisich, spięty pod brodą jasną, aksaminą kokardą.

Pojawiły się woalki we wszystkich kolorach, którymi ozdabia się czarne kapelusze. Obowiązuje jednak kwiat tej samej barwy w klapie płaszczu czy kostiumu. A więc przy czarnym piśniowym kapelusiku mamy fioletową woalkę okręconą dookoła główki i związaną z boku na kokardę. Kwiat z jedwabiu i aksamitu w kolorze fioletowym, przypięty do kłapy czarnego płaszczu, tworzy całość z woalką.

Kwiaty z tiulu, jedwabiu i aksamitu stosuje się w ogromnej ilości jako przybranie do sukien. Są one często jedyną ozdobą sukni, czy płaszczu i „wyrastają” w najbardziej nieoczekiwanych miejscach w tuietach. Na przód płaszczu spacerowego daje się jeden, duży aksaminny bratek. Kostiumy zdobi się pękami fiołków. Mufkę z fiołków, lansuje Paryż do wieczorowych sukien. Różowe róże z szyfonu zdobią dwie kieszonki czarnej, popołudniowej sukni. W innej sukni, też czarnej, surowo zapiętej pod samą szyję — jedyną barwną plamą jest gałązka lila bza z jedwabiu i aksamitu. Prawie każda fryzura wieczorowa przybrana jest kwiatami. Oprócz tego nosi się naszyjniki i bransoletki z drobnych kwiatków.

Toczeki z futra są nadal modne. Niektóre przypominają starszowieckie kolpaczki.

Najczęściej stosowanym przybraniem kapeluszy są pióra strusia lub kogucie, woalki i złote, srebrne i różnokolorowe szpilki.

## Pół miliarda ludzi w imperium brytyjskim

Według opublikowanej w polowie listopada nowej statystyki (Statistical Abstract for the British Empire), ludność imperium brytyjskiego sięga obecnie cyfry blisko 500.000.000, t. j. wzrosła o 80.000.000 od przeprowadzenia ostatniej statystyki ludnościowej w r. 1911. W tym 27-letnim okresie, ludność np. Złotego Wybrzeża podwoiła się i wynosi obecnie — 3.746.000, podczas kiedy ludność Afryki Połudn. sięga 9.887.000, co również stanowi prawie dwukrotne zwiększenie.

## Ze statystyki światowej

Na podstawie „Miesięcznika Stat. Ligi” uszujemy w porządku spadającym państwa według liczby urodzeń rocznie na tysiąc mieszkańców, oraz w porządku wra-stającym według liczby zgonów na tę samą ilość ludności.

1. Państwa według liczby urodzeń na 1.000 mieszkańców:

Malta	33,7
Rumunia	30,8
Jugosławia	28,9
Portugalia	27,0
Grecja	26,4
Hiszpania	25,6
Polska	24,9
Bulgaria	23,9
Włochy	22,9
Litwa	22,2
Węgry	20,2
Holandia	19,8
Irlandia	19,2
Finlandia	19,2

Niemcy	18,8
Dania	18,0
Lotwa	17,7
Czechosłowacja	17,2
Estonia	16,1
Anglia	15,3
Norwegia	15,3
Szwajcaria	15,0
Belgia	15,1
Szwecja	14,3
Francja	14,7

Teraz te państwa w porządku ilości zgonów na 1.000 mieszkańców rocznie:

Malta	20,1
Rumunia	19,3
Portugalia	16,0
Jugosławia	16,0
Irlandia	15,3
Grecja	15,2
Francja	15,0
Estonia	14,7
Hiszpania	15,5
Lotwa	14,3
Włochy	14,2
Węgry	14,2
Polska	14,0
Bulgaria	13,4
Czechosłowacja	13,5
Finlandia	13,0
Litwa	13,1
Belgia	12,6
Anglia	12,6
Szwecja	12,0
Luksemburg	11,9
Niemcy	11,7
Szwajcaria	11,3

Dania 10,8  
Norwegia 10,4  
Holandia 8,8  
Japonia ma 29,9 urodzin na 17,7 zgonów.

Jak wynika z powyższej tabelki, prócz Francji wszystkie państwa europejskie wykazują niezły przyrost. Po Francji najgorzej stosunkowo wygląda Szwecja.

## Polska liczy 35,1 milj. głów

Części Śląska Zaolzańskiego liczyły około 270 tys. ludności. Na skutek wyjazdu wielu Czechów i Niemców cyfra ta spadła zapewne o 15 tys. Wioski w okręgu Czadeczkim i na Spiszu, liczą łącznie mniej niż 10 tys. ludności. A zatem, doliczając jeszcze Polaków, emigrujących z powiatu frydeckiego i Moraw do Polski, otrzymamy 265 tysięcy głów, jako przybliżoną cyfrę wzrostu ludności — na skutek nowego ukształtowania granicy polsko-czeskiej.

— Wiadomości Kobiety, tygodnik, zawiera w każdym numerze obfity materiał: mody, przepisy kosmetyczne, kulinarne, wiadomości z szerokiego świata, porady,

**2 50**



1315-90  
Wiersz sukienny. Spody ogowane.  
Takiś same skórzane, brązowe zł 4.90

**3 90**



7225-06  
Damskie papucze b. ciepłe



**3 20**



78055-652  
Kaloazetki — lekkie, ładne, dobrze przylegające do obuwia

**3 90**



78355-667  
Deszczowce do zapinania na zatrzask

**NIE MĘCZCIE WZROKU CEROWANIEM PONCZOCH**

Podnosimy oczka w pończochach sposobem fabrycznym. Piersemy Formujemy Po zpreparowaniu jak nowe.

Pierwsze oczko 20 gr. dalsze 15 gr.  
Cerowanie od 10 gr.  
Pranie Formowanie 15 gr.



**5 50**



6803-6208  
Aksamitne. Kokardka lakierowa

**11 90**



1805-07  
Lakierok b. lubiany

**11 90**



1875-16  
Lakierok na pasku

**4 90**



79735-634  
Śniegowce do zapinania na zatrzaski

**13 90**



79735-691  
Kozaczki — do zapinania na express

Przedłużamy życie starego obuwia w naszych wzorowo prowadzonych WARSZTATACH REPERACYJNYCH

<b>Dziecięce szelwki</b> male 1,20 większe 1,50	<b>Damskie szelwki</b> sztywne lub kolokowane 2,10	<b>Męskie szelwki</b> sztywne lub kolokowane 2,50
<b>Obcasy skórzane</b> lub gumowe 0,70	<b>Damskie obcasy</b> francuskie 0,50 stąpkowe 0,70	<b>Męskie obcasy</b> skórzane lub gumowe 1,10





Wszystkie sklepy f-y Bata przygotowały się na Gwiazdkę w dobre i tanie podarki dla wszystkich.

nowele, powieść itd. Abonament mies. 70 gr. Adresować: Warszawa, Szpitalna 1, m. 6



# Kącik Rolnika

## Zwalczanie mączniaka na różach

Mączniak na różach występuje w postaci delikatnego, białego nalotu zarówno na górnej, jak i na dolnej stronie liści róż, oraz jako pilśniowaty, gruby nalot na ich gałązkach, przy czym szczególnie silnie występuje u nasady kółców. Młode gałązki i listki, silnie przez ten grzybek opalone, są zwykle bardzo oszpecone i w rozwoju swym powstrzymywane. Mączniak może też występować na ogonkach kwiatowych, pączkach, działkach kielicha, a w razie silnego porażenia zagraża również płatkom kwiatu. Pączki porażone przez grzyb nie rozwijają się, a kwiaty zarżone tracąc barwę, zwiągają się i usychają. Mączniak rozwija się przeważnie na różach, wystawionych na silne działanie słońca. — Róże rosące pod budynkami, narażone na zwilżanie wodą, ściekającą z dachów, również bardzo silnie podlegają mączniakowi.

Do bezpośredniej walki z grzybem należy obcinanie na jesieni porażonych gałązek i palenie ich, aby nie dopuścić do przezimowania grzybni.

Ze środków chemicznych najbardziej polecane jest spryskiwanie 1 proc. roztworem sody kryształowej z dodatkiem 1/2 proc.

zwykłego mydła, lub cieczy siarkowo-wapienna (kalifornijska) w rozcieńczeniu 1:50, t. zn. do 50 litrów wody dodaje się 1 litr cieczy kalifornijskiej, mającej stężenie 32 st. Bhe.

Spryskiwanie należy wykonywać kilkakrotnie w odstępach dwutygodniowych, przy czym zarówno górna jak i dolna strona liści powinna być zroszona. Gdy po wykonaniu skrapiania spadnie deszcz ulewny, należy skrapianie powtórzyć.

Również bardzo skuteczne jest opylanie róż mieszaniną proszku siarki z dobrze zmieloną wapnem niegaszonym w stosunku 2:1 t. zn. dwie części objętościowe kwiatu siarki z jedną częścią objętościową wapna. Opylanie należy przeprowadzić w gorący bezwietrzny dzień, gdyż cząsteczki siarki w czasie silnej operacji słonecznej wskutek gorąca, topią się i dobrze przylegają do liści. Jeżeli po opyleniu nastąpi deszcz, należy opylanie powtórzyć po obeschnięciu roślin.

Pod róże należy stosować nawozy mineralne, unikając jednak nawozów azotowych. Zależnie od odmiany, róże w różnym stopniu podlegają mączniakowi. Z. Z.

Proszek do pieczenia jest rzeczą zaufania



**"Backin"**  
dra OETKERA

Niezrównana książka z przepisami Dra A. Oetkera pt. „Dobra gospodyni piecze sama“ jest do nabycia we wszystkich sklepach kolonialnych i księgarniach. Cena obniżona 30 groszy.

... tysiące podarunków ...

**Kalozse dla młodzieży**  
34-38 2.90 (Model 38154-051)

**Ciepłe papucie dla dzieci**  
27-29 2.50 30-33 2.90 (Model 2551-96-56)

**Bamboszki dziecięce**  
18-26 2.50 (Model 2551-96-56)

**Generalki całogumowe**  
Ulubione obuwie młodzieży (Model 9991-093)

**Dla najmniejszych w kolorze brązowym. B. elastyczne**  
33-36 6.50 (Model 2661-00)

**w kolorze brązowym na 3 x trwałszych gumowych spódkach**  
27-29 5.90  
30-33 6.90  
34-36 7.90 (Model 3262-00)

Takie same na skórze zł 8.90, 10.90, 11.90

**POLSKA  
SPÓŁKA  
OBUWIA**

**Nota**

źniwa w grudniu i w styczniu!

Kiedy odbywają się żniwa? Każdy odpowie bez namysłu: w lipcu i sierpniu. Tymczasem okazuje się, że w niektórych krajach okres żniw wypada w styczniu czy lutym. W styczniu odbywają się żniwa w Australii, Argentynie, Chile i Nowej Zelandii. W marcu odbywają się żniwa w Indiach Wschodnich i w Górnym Egipcie. Kwiecień ogląda żniwa w Dolnym Egipcie, na Cyprze, w Syrii, Iranie, Azji Mniejszej i na Kubie. Żniwa wypadają w maju w Algierii, Azji Środkowej, Japonii, Teksasie i na Florydzie.

W czerwcu: we Francji południowej, Hiszpanii, Portugalii, Italii, Grecji, Turcji, Kalifornii, Louisiane, Mississipi, Alabamie, Georgii, Virginii i kilku innych stanach amerykańskich. W lipcu: we Francji, Anglii, Szwajcarii, Niemczech, Węgrzech, Rumunii, Serbii, Bułgarii, Kanadzie, Rosji Południowej, Nowym Jorku. W sierpniu: w Belgii, Holandii, Polsce, Danii, Hudson, Columbi. We wrześniu—październiku: w Szkocji, Szwecji, Norwegii, Rosji zachodniej. W listopadzie w Peru i Afryce Środkowej, w grudniu w Birmie.

### Porady gospodarskie

#### POMÓR DROBIU

Rolnicy z miechowskiego donoszą, że od pewnego czasu pada tam masowo drób, głównie kury i gęsi. Proszą o jakąś radę.

Jest to niewątpliwie pomór drobiu, występujący często w porze jesiennej. Pomór, podobnie jak cholera kur, jest chorobą nadzwyczaj zaraźliwą. Choć zapobiec zawleczeniu zarazy, należałoby drób całkowicie izolować od świata zewnętrznego, w praktyce jednak bywa to niewykonalne. Przy zachowaniu największej ostrożności, zaraza przenosi się często z zewnątrz na obuwie lub na ubraniu, jak również przenosi je dzikie ptactwo, owady itp. W rzeczywistości zupełnie pewnego sposobu ostrzeżenia drobiu przed zakażeniem chorobowym nie ma. Istnieje co prawda możliwość stosowania szczepień ochronnych, zabieg ten jednak ze względu na dość znaczne koszty rzadko bywa stosowany. Lekarstwa w chorobach zaraźliwych drobiu są bezskuteczne.

(Dok. nastr. 8)



**Pomór drobiu**

(Dokończenie ze str. 7)

Na wszelki wypadek kurniki i całe zagrody należy utrzymywać we wzorowej czystości, wnętrza kurników odkażać i bielić wapnem, drobiu zaś poza obręb zagrody nie wypuszczać. Podając kilka informacji ogólnikowych, jednocześnie zaznaczamy, że udzielanie szczegółowych odpowiedzi i porad dotyczących lecznictwa zwierząt na odległość jest niemożliwe, gdyż często tego rodzaju wskazówki mogłyby powodować skutki przeciwnie zamierzonym. Bardzo natomiast jest pożądane, ażeby światlejsi rolnicy nabywali w księgarni dla swego użytku najprostsze poradniki weterynaryjne. Tego rodzaju książki podręczne oddają często duże usługi i dlatego posiadanie ich jest konieczne.

**Kurs mleczarski**

Nie mając szkolnego wykształcenia zawodowego, jako kierownik mleczarni muszę zdawać egzamin z techniki mleczarskiej, stosownie do wymagań rozporządzeń mleczarskich. Proszę o informację, czy istnieją kursy przygotowujące mleczarzy do egzaminu w drodze korespondencji.

B. G.

Dla kierowników mleczarni obeznanych praktycznie z mleczarstwem, uruchomiono od listopada specjalny kurs mleczarski korespondencyjny, jako jeden z działów Kursów Rolniczych im. St. Staszica. Adres: Warszawa, ul. Pankiewicza 3. Program tego kursu jest tak ułożony, ażeby jego uczestnicy, po przeobrażeniu wszystkich lekcji, mogli zdać wymagany egzamin państwowy.

**Zabezpieczenie drzewek na zimę**

W roku zeszłym, w zimie, zajęce ogryzały mi kilkanaście drzewek. W tym roku powiększyłem sad i obawiam się powtórzenia szkody. Proszę o radę, czym najlepiej drzewka na zimę owijać, żeby zajęce nie mogły kory ogryzać. Słoma do tego celu jest podobno nieodpowiednia, gdyż często w niej się gnieżdzą myszy gryzące osłone. Słyszałem też, że koto posadzonych drzewek dobrze jest sypać kopczyki. Proszę więc i w tej sprawie o radę.

R. C.

Do owijania drzewek przed zajęcami najlepsze są gałazki jałowca; bardzo dobre są także gałazki świerkowe, a można też z powodzeniem do tego celu używać trzcinę, rosnącą w dołach i stawach, oraz łodygi kukurudzy. Sypanie kopczyków ziemi przy drzewkach świeżo posadzonych na zimę, ma licznych zwolenników. Kopczyki wokół pni drzewek zaleca się sypać na wysokość 40 cm.

**Szkodnictwo polne**

Sasiad puszcza na moje pola zwierzęta, które wyrządzają mi duże szkody. Teraz w jesieni jego świnie ryją mi w polu, lesie i na łące. Próbowałem różnych sposobów, lecz wszystko na próżno. Proszę o radę, jak mam postąpić w tym wypadku?

E. P.

Sprawy szkodnictwa polnego reguluje ustawa z dnia 14 kwietnia 1937 r. o szkodnictwie leśnym i polnym, ogłoszona w nr 30 Dziennika Ustaw R. P. w r. 1937. Według postanowień tej ustawy, za pasanie zwierząt w cudzym lesie grozi kara aresztu do dwóch tygodni i grzywny do 250 zł. Za pasanie zwierząt na cudzych zasiewach ustawa określa karę do tygodnia aresztu i grzywnę do 250 zł. Za przeganianie zwierząt przez cudzą łąkę, grzywna może osiągnąć 25 zł. Oprócz kar i grzywn, ustawa przewiduje tak zwaną nawiązkę czyli odszkodowanie za wyrządzone szkody.

Orzecznictwo w sprawach o szkody polne i leśne prowadzi władze powiatowe administracji ogólnej czyli starostwa. Ściganie tego rodzaju wykroczeń następuje na wniosek pokrzywdzonego.

Radzimy tedy najpierw przestrzec sąsiada o groźnej mu odpowiedzialności za wyrządzone szkody, a jeżeli to nie pomoże, pozostaje tylko zwrócić się do Starostwa z wnioskiem o wdrożenie postępowania przeciwko sąsiadowi zgodnie z postanowieniami wzmiankowanej ustawy.

**Książka o żywieniu bydła**

Posiadam kilka książek o hodowli bydła, niestety wiadomości dotyczące żywienia krów są podane niedostatecznie jasno. Z ich pomocą nie jestem w stanie paszy dobrze normować. Wołec tego proszę uprzejmie o podanie mi książki napisanej przystępnie, ażebym mógł sztuki żywienia bydła dokładnie zrozumieć i podług niej krowy żywić.

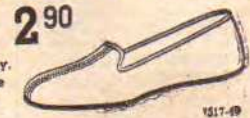
Z. A.

W kolorze czarnym i brązowym  
Spody skórzaneKolkowane w kolorze czarnym  
i brązowym. Spody skórzane

19 90

DYPLOMATKI  
na ciepłej, wełnianej  
podszewce.  
Połączenie gęty  
i półbucka

Meltonki, wygodne i ciepłe Spody skórzane

Wygodne 3 x trwalsze  
gumowe spody. Takie  
same przesywane, skó-  
rzane 17.90. Foson  
wydużony, spody skó-  
rzane, kolkowane  
11.90Takie same gętowe 21.320  
Na ciepłej podszewce 21.350Wierzch sukieny,  
spody gętowane  
2 x trwalsze

Papucie męskie

Kanadyjki - nasza specjalność  
CalogumoweBagańcze - skórzane  
na gumowych 3 x trwałszych spodach

Bata

**Humor****Profesor.**

Właścicielka umebłowanych pokojów do pokojówki:

— Kasiu, czy pan profesor dostał już śniadanie?  
— Nie wiem, proszę pani.  
— To go zapytaj.  
— Pytałam już, proszę pani, ale pan profesor też nie wie.

Zięć in spe.

żona: — Czy ten nowy sekretarz w urzędzie, to kawaler, czy też żonaty?

Mąż, naczelnik urzędu: — Kawaler.

żona: — To możeby się udało wydać za niego naszą Teklusię?

Mąż: — A może, tym więcej, że przeniesiony tu został za karę.

Dobry sposób.

— Nie wiedziałem, o którą z dwu siostr się oświadczyć, wreszcie wybrałem tę małą...

— Miałeś zupełną rację, bo

Najbardziej przystępnie napisaną książką z dziedziny zwierząt, jest „Żywnienie krów mlecznych” Antoniego Piątkowskiego. Cena księgarska przy objętości 120 stron wynosi 1 złoty (Księgarnia Rolnicza, Warszawa, ul. Kopernika 20), bez przesyłki.

z dwójga złego należy zawsze wybierać mniejsze...

O ho, ho! — Widać że u was w kuchni panuje wprost nadzwyczajna czystość.

Kelner kłania się wół: — bardzo dziękuję Szanownemu Panu, ale skąd Szanowny Pan wie o tym?

Gość: Ach, nic! Tylko tak sobie od razu pomyślałem, gdy tu do was wszedłem, bo wszystkie potrawy czuć mydłem.

In extremis.

Do zakładu pogrzebowego wchodzi klient i zamawia wieniec z napisem na szarfie:

„Spoczywaj w spokoju! Do zobaczenia!”

Po godzinie klient telefonuje:

— Może pan zechce jeszcze dodać: „w niebie”, jeśli jeszcze będzie miejsce...

W dniu pogrzebu na fioletowej szarfie więca leżącego na trumnie można było przeczytać napis złośliwymi literami:

„Spoczywaj w spokoju! Do zobaczenia w niebie, jeśli jeszcze będzie miejsce!”

Skutki barwnego stylu.

Pewien pacjent jest na wizycie u sławnego lekarza.

— Co panu dolega?

— Nie wiem sam, czuję się niewyrażnie...

— Jaki tryb życia pan prowadzi?

— Doktorze, pracuję, jak koń, jem jak wilk, wieczorem czuję się zmęczony jak pies, śpię jak susiel.

Lekarz przerywa:

— Radzę panu stanowczo udać się do weterynarza.

Trzeźwy punkt widzenia.

Rzeźki 60-letni Anglik, mr. Smith z Londynu, postanowił ożenić się z 17-letnią panią.

— Przyjacieliu, — perswaduje mu życzliwy rówieśnik — nie rób głupstwa! Toć za dziesięć lat ty będziesz miał już siedemdziesiątkę, a ona — 27!

— Hm... Zapewne — zastanowił się kandydat do małżeństwa. — Co prawda, to prawda. Aż dziwne, że sam o tym nie pomyślałem...

Ale po chwili rozpromienił się na nowo:

— Jest wyjście!

— Jakże!

— Bardzo proste. Rozwiódę się z nią i znowu ożenię się z 17-letnią!