

# Echo Chelmska

Tygodnik

Polskiej Spółki Obuwia Bata s. A.

Rok V.

Kraków—Chelmek, 27 listopada 1938 r.

Nr 46

## NOTATNIK

Wydaje się on rzeczą mało znaczną, a przynajmniej nie tyle ważną, aby się nim na tym miejscu zajmować.

Skoro jednak standart wymaga, abyśmy nosili go w prawej wewnętrznej kieszeni marynarki, musi być w tym jednak większe znaczenie.

Człowiek musi nosić przy sobie pewne przedmioty, bez których obejść się nie może. Są to: dowód tożsamości, portfel do bieżących dokumentów, pewna ilość pieniędzy, wieczne pióro, przybory toaletowe, jak np. grzebień i chustka do nosa. Są to rzeczy nieodzowne i posiadanie wobec nich notatnika do zapisków, wydaje się taką samą koniecznością, jak pióro, czy pieniądze.

Zwykliśmy jednak nie doceniać znaczenia notatnika i nie korzystamy z niego w taki sposób, jak powinniśmy. A jest to rzecz wielkiej wagi. W Chelmsku co najmniej 200 współpracowników powinno posługiwać się bloczkami. W sklepach również około 300, razem 500 współpracowników. Wyobraźcie sobie, że w ciągu tygodnia każdy z Was nie zapisze sobie do załatwienia jakiejś sprawy, a w tygodniu nie zostanie załatwionych 500 spraw z powodu zapomnienia. Każdy z Was zdaje sobie chyba sprawę z tego, jaką to przedstawia stratę. Ale weźmy rzecz indywidualnie.

Do czego służy notatnik?

Zróbmy wpierw rachunek z tego, czy wykorzystujemy go należycie. Zgodzić się musimy z tym, że na własnej pamięci polegać absolutnie nie możemy. Człowiek ma tę smutną „zdolność” zapomnienia kilkakrotnie w ciągu jednego dnia.

Notatnik służy do:

- 1) zapisywania spraw do załatwienia,
- 2) prowadzenia ewidencji znajomych i nowych przyjaciół,
- 3) prowadzenia ewidencji swoich zobowiązań względem władz fiskalnych i innych obowiązków obywatelskich,
- 4) prowadzenia kalendarza pracy,
- 5) notowania wyników w swej pracy,
- 6) notowania pomysłów, zamierzeń i wiele innych spraw.

Najważniejszą jest pozycja pierwsza. Zapisujemy w niej bowiem wszystkie swoje obowiązki dotyczące pracy, rodziny i przyjaciół.

W pierwszym rzędzie, jeśli chodzi o pracę, zapisujemy sprawy, które mamy załatwić w tym samym dniu, jeśli jej zaraz załatwić nie możemy. Może to być napisanie listu, zapytanie dla kogoś, wy-

danie polecenia, notatka o zebraniu, konferencji itd. Są to napozór drobne sprawy, ale w wypadku zapomnienia, pociągają za sobą często niemiłe konsekwencje. Weźmy chociażby opuszczenie udziału w zebraniu. Najpierw dopuściliśmy się nietaktu przez nieusprawiedliwienie swej nieobecności, następnie naraziliśmy innych na stratę czasu, gdyż zebrani nadaremnie czekali na nasze przybycie, a w końcu straciliśmy okazję do pogłębienia przyjaźni, zapoznania nowych ludzi, do nowej nauki i straty wpływu na sprawy, które zostają załatwione bez Waszego udziału. Na takie straty, człowiek, który chce postępować naprzód, rósć w znaczenie — nie może sobie pozwolić.

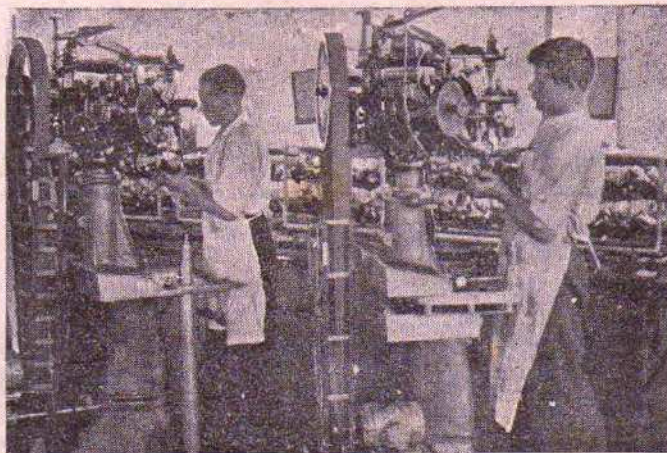
Inny przykład. Znajomi, a może klienci, obchodzą swój uroczysty dzień rodzinny. Może imieniny,

ślub, chrzciny lub inne jakieś uroczystości. Cieszą się swoim szczęściem i zawiadamiają Was o tym. Wy jednak lekceważycie te sprawy i nie posyłacie życzeń. Poprostu zapomnieliście, gdyż nie zapisaliście tego do notatnika. Przy odczytywaniu depezy, spostrzegą brak wiadomości od Was, a przecież pamiętają o tym, że Was zawiadomili. Od tej chwili żywią do Was urazę. Straciliście uczucie przyjaźni, a jeśli to Wasz klient, możecie mieć pewność, że go straciliście.

Zdobywanie przyjaciół jest wielką mądrością i jednym z warunków powodzenia. Pamiętajcie, że do Waszych przyjaciół musi być zaliczony każdy, z którym macie styczność osobistą, czy listową.

W końcu, aby notatnik standardowy w całości spełnił swe zadanie, musi być codziennie używany i codziennie przeglądany.

## Ludziom myśl — maszynom praca



Na fotografiach ewieckace przy swych maszynach. Jest to w produkcji obuwia jedna z bardzo odpowiedzialnych prac, bowiem od dobrego ewieckowania w wysokim stopniu zależy jest wygląd i trwałość bucików.

## Pomoc Zimowa

Na podstawie uchwały Naczelnego Wydziału Wykonawczego Ogólnopolskiego Obywatelskiego Komitetu Zimowej Pomocy Bezrobotnym, postanowiono zachować w mocy zeszlorzeczne normy świadczeń świata pracy na rzecz akcji pomocy zimowej bezrobotnym w roku 1938/39.

Wszystkie osoby pozostające w stosunku służbowym lub najmu pracy świadczą na rzecz akcji od miesięcznego dochodu netto to znaczy od dochodu brutto, pomniejszonego o wartość podatku dochodowego, podatku specjalnego i opłat na Fundusz Pracy.

Wysokość świadczeń: od miesięcznego dochodu do 100 zł — 20 gr, 161 zł do

300 zł — 1/4 proc., 301 zł do 600 zł — 1/2 proc., 601 zł do 800 zł — 1 proc., 901 zł do 1200 zł — 1,5 proc., 1201 do 2500 zł — 2 proc., 2501 zł wzwyż — 4 proc.

Świadczenia te płatne są w ciągu 5 miesięcy i termin rozpoczęcia zbiorów dla pracowników otrzymujących pobory z góry ustalony został na dzień 1 grudnia br., zaś z dołu na 30 listopada br.

Wymiaru i poboru świadczeń od dochodu dokonają wypłacające uposażenia organa państwowe, względnie samorządowe, w drodze potrącenia odpowiednich kwot z list płacy.

(Dok. na str. 2).

## Z kraju i ze świata

P. dr Jan A. Bata  
w Holandii

W związku z wiadomościami w prasie o p. dr. Janie A. Bacie, dowiadujemy się, że p. dr. Jan A. Bata bawił w ub. tygodniu w podróży handlowej w Belgii, a następnie udał się do Holandii, gdzie dotychczas przebywa.

Bata eksportuje przez Gdynię. W Gdyni bawili przedstawiciele firmy Bata ze Zlina (Czechosłowacja), w celu omówienia warunków składowania i ekspedycji towarów. Zakłady Baty zamierzają bowiem wykorzystać port gdynijski dla sprowadzania surowców i wywozu swych wyrobów. Byłaby to poważna pozycja obrotowa dla naszego portu, i rocznie mogłaby ona wynosić do 50 000 ton. Nie jest wykluczone, że w ślady firmy Bata pójdą i inni eksporterzy czechosłowaccy. W tym wypadku obroty mogłyby dochodzić do 200 000 ton rocznie, a do tego trzeba by doliczyć zysk z tranzytu.

Surowe kary za strajki okupacyjne przewiduje dekret o ochronie Rzplitej. Dekret o ochronie Rzeczypospolitej, który ukazać się ma przed sesją sejmową, zawierać będzie wiele postanowień z dziedziny gospodarczej i finansowej. Przewidziane mają być w dekrecie ostre kary za rozsiewanie pogłosek, mogących wywołać niepokój gospodarczy lub szkodzący obronie waluty, lub też powodujących run na banki i t. p. Konieczność przeciwdziałania szkodnictwu w dziedzinie eksportu produktów polskich jest również uwzględniona w tym dekrecie. Ponadto dekret zmierza do stosowania ostrych sankcyj przeciwko organizowaniu strajków okupacyjnych w przedsiębiorstwach przemysłowych.

Powrót kapitałów do Francji. Agencja Havasa donosi o powrocie do Francji wywiezionych kapitałów. Ostatnio napłynęło kapitałów za sumę kilkuset tysięcy funtów angielskich.

Projekt współpracy państw przemysłowych. Kierownik wydziału handlu zamorskiego w angielskim ministerstwie gospodarki, opracował projekt współpracy państw przemysłowych w sensie utworzenia pewnego rodzaju gigantycznego kartelu, opartego na zasadach, podobnych do międzynarodowego kartelu producentów sztucznych nawozów. Chodziłoby tu o podział stref eksportu (rynków) z ustaleniem kontyngentów produkcji tak co do ilości, jak i gatunku oraz rodzaju.



## Premie za dobrą pracę

PREMIE W TYG. 47:

## Za stemplowanie:

481 Bienieł Maria	18.—
483 Dziadkówna Joanna	4.60
421 Bałówna Maria	4.50
487 Skipalanka Matylda	2.45

## Oddziały szycia:

421 Gisterkówna Helena	5.—
422 Ciurówna Helena	5.—
424 Cholewa Justyna	5.—
482 Śniadkówna Maria	5.—
483 Burkatówna Helena	5.—
487 Psankowa Franciszka	5.—

## Prace przy spodach:

421 Bratek Tadeusz	5.—
422 Szyjka Stanisław	5.—
424 Szymonik Zofia	5.—
481 Kulczycka Natalia	5.—
482 Sitek Ignacy	5.—
483 Muniak Stanisław	5.—
483a Słowik Salomea	5.—
487 Faferko Władysław	5.—

## Manipulacja:

401 Brzeziński Franciszek	15.—
401 Witkowski Wawrz.	10.—
401 Bałazy Józef	5.—
405 Gil Ignacy	15.—
405 Piwoarczyk St.	10.—
405 Bochenek Tomasz	5.—

## Udziały przodowników:

421 10 przodowników	54.—
422 8 "	54.—
423 10 "	54.—
424 10 "	56.—
481 10 "	60.—
482 8 "	22.—
483 8 "	38.—
487 10 "	18.—
Razem zł 505.55	

## Kurs dla mechaników motopomp

W dniach od 14 do 18 listopada odbył się w Trzebinii kurs dla mechaników motopomp. Z naszej fabrycznej straży pożarnej udział w kursie wzięli: nacelnik p. Grelowski oraz strażak p. Jan Witkowski, współpracownik oddz. 712. Chełmek porządkuje się!

## Chełmek porządkuje się!

P. Franciszek Remsak odnowił swój dom i założył nowe ogrodzenie. Podmurówkę pod nowy parkan ukończył p. Roman Jarominek, zaś p. Wiktor Zięba przystąpił do budowy nowego ogrodzenia. Zwracamy się z prośbą do tych mieszkańców, którzy nie mogą pozwolić sobie na taki wydatek, jakim jest opankowanie, aby uporządkowali swe domostwa przynajmniej od strony głównej drogi, gdyż opuszczone i zaniedbane ogródki i rowy czynią przykre wrażenie. Wyrwanie zielska, usunięcie rumowisk, resztek ogrodzenia, nie jest połączone z żadnym wydatkiem, a jednak całkowicie zmięni wygląd obejścia.

Wobec wielkiego napływu podań, prosimy wszystkich stanowczo o zaniechanie kierowania do P. Prezesa Gabesama oraz P. Dyr. Remera lub firmy podań o pracę, wskutek całkowitego braku wolnych miejsc oraz konieczności zatrudnienia wychowanków szkoły pracy. Listów poleconych wogóle nie będziemy przyjmować, a na zwykłe udzielać będziemy odpowiedzi odmownym drukiem.

Polska Spółka Obuwia BATA.

## Pomoc zimowa

(Ciąg dalszy ze str. 1.)

Potrącone w ten sposób składki w powiecie chrzanowskim na zimową pomoc należy przesyłać czekiem P.K.O. Nr 404.101 na rachunek „POMOC ZIMOWA” w Powiatowej Komunalnej Kasi Oszczędności w Chrzanowie, a nie jak dotychczas do Wojewódzkiego Komitetu w Krakowie.

Pracownicy, opłacający świadczenia od poborów w wysokości nie niższej od obowiązujących norm są zwolnieni od świadczeń lokalowych na podstawie zaświadczenia odpowiedniej treści, wydanego przez pracodawcę.

Gromady wchodzące w skład gminy Chełmek przystąpiły już do zbiórki produktów rolnych na pomoc zimową dla bezrobotnych.

Do świadczeń na rzecz pomocy zimowej zobowiązani są wszyscy

rolnicy, właściciele gospodarstw rolnych od 4 morgów wwyż. Posiadacz 4 morgów winien złożyć 4 kg ziemniaków i 2 kg żyta z każdej morgi.

Posiadacze obszarów leśnych świadczą połowę powyższych norm, tj. 2 kg kartofli i 1 kg żyta z każdej morgi lasu.

Można również złożyć jedynie ziemniaki, lub tylko żyto i to w ten sposób: zamiast 1 kg żyta można złożyć 5 kg ziemniaków, względnie 1 kg żyta za 5 kg ziemniaków. Dopuszczalna jest zamiana na gotówkę, przy czym ustala się 20 zł za 100 kg żyta oraz 8 zł za 100 kg ziemniaków.

## Matki, zbliża się dzień św. Mikołaja!

JAK W LATACH UBIEGŁYCH, TAK I W TYM ROKU ZJAWI SIĘ NA ZAPROSZENIE KOMITETU RODZICIELSKIEGO ŚW. MIKOŁAJ W CHELMKU. WSZYSCY PAMIĘTAMY Z DZIECIŃSTWA, ILE RADOSNYCH WRUSZEŃ I PRZEŻYĆ PRZYNOŚIŁ NAM TEN DZIEŃ, Z JAKĄ NIECIERPLIWOŚCIĄ BYŁ OCZEKIWANY. CHCEMY, BY TA SPODZIEWANA RADOŚĆ STAŁA SIĘ UDZIAŁEM WSZYSTKICH DZIECI, BY KAŻDE DZIECKO ZOSTAŁO OBDAROWANE. W TYM CELU KOMITET RODZICIELSKI ORGANIZUJE ZBIÓRKĘ DATKÓW (SŁODYCZE, OWOCE, PIENIĄDZE), NA PODARUNKI DLA NAJBIEDNIEJSZYCH DZIECI. GDY W NASTĘPNYM TYGODNIU ZGŁOSZĄ SIĘ DO WAS PANIE Z KOMITETU Z PROŚBĄ O ZADEKLAROWANIE DATKU NA LISTĘ — NIE ODMÓWCIE!

## Nowe władze T. S. L. w Gorzowie

Jedną z najczynniejszych placówek TSL-owych w rejonie Chełmka przed kilku laty był Gorzów. Żadna z form pracy oświatowej nie była obcą tej ruchliwej placówce. Biblioteka, przedstawienia, kursa zawodowe, odczyty, kultywowanie pieśni ludowej, to tylko fragmenty z jej pracy. Ostatnio coś radykalnie się zmieniło. P. Chacusiowa naproźnie nosiła książki do wypożyczania. Reflektantów nie było. Kursa zawodowe, praca oświatowa, stała się pojęciem obcym dla Gorzowa.

Widząc ten stan rzeczy, Zarząd Okręgowy TSL w Brzeszczach postanowił Koło to reaktywować. W dniu 29 bm. w niedzielę na zwołanym zebraniu TSL, po wyczerpującym referacie p. Kosonia i wyjaśnieniu p. Zajęca z Chełmka, ze-

brani w liczbie 20 osób wyłonili nowy zarząd Koła TSL w Gorzowie w następującym składzie. Prezes: Matyja Franciszek, sołtys, zastępca: Paweł Franc., prezes Rodziny Szewskiej, sekretarz: Mankut Stanisław, skarbnik: Zamarlik Franc., bibliotekarz: Kościńska Maria, nauczycielka, a ponadto pp. Bałowna, kier. szkoły, Chacusi Jan, Piotrowski Piotr, Cholewa Jan, Rybak Andrzej, Krawczyk Michał.

Skład Zarządu daje rękojmię, iż praca oświatowa na terenie Gorzowa ruszy naprzód, czego dowodem uchwalone wnioski, jak zorganizowanie biblioteki, zorganizowanie świetlicy dla bezrobotnych, obsadzenie Niedzielnego Uniwersytetu Włajskiego w Chełmku.

Nowym władzom życzymy owocnej pracy dla dobra kultury i wsi.

## Kronika Chełmka i okolicy

— Szczęść Boże! W niedzielę, 20 bm. odbył się w Krakowie ślub współpracowniczeki naszego sklepu w Krakowie przy ul. Floriańskiej p. Wandy Grudzińskiej z p. Edwardem Czechem. Młodzeńcom Szczęść Boże!

— Srebrne medale za długoletnią służbę nadał Kuratorium Szkolne w Krakowie p. wójtowi Kazimierzowi Staichowi, kierownikowi szkoły i Jego Małżonce p. Marii Staichowej.

— Na znak żałoby pokrył się Chełmek chorągwiemi opuszczonymi do połowy masztów w poniedziałek, 21 bm. w dniu pogrzebu Prezydenta Turcji Atatürka.

— Kredyty drogowe Funduszu Pracy zostaną w przyszłym roku przeznaczone na obwałowanie Wisły i w związku z tym wszyscy bezrobotni w gromadach Bobrek, Gromiec i Żarki znajdują zatrudnienie.

— Apteczka domowa. Wkrótce Zarząd Gminny zaopatrzy zostanie w apteczkę domową, by w razie potrzeby służyć pomocą w wypadkach nieobecności lekarza. Zarząd Gminny czyni starania, by również gromady zostały zaopatrzone w podobne apteczki.

— Kursy opl. Starostwo powiatowe czyni starania, aby wkrótce urządzić kursy z dziedziny obrony przeciwlotniczej dla komendantów bloków i służby pomocniczej. Poza tym przeprowadzone zostaną kursy sanitarne dla ogółu ludności. Komendanci opl otrzymają od Za-

rzędu Gminnego broszury o obronie przeciwlotniczo-gazowej.

## Chrzanów

— Świetlica dla bezrobotnych. Kierownik Pow. Komitetu Funduszu Pracy, p. Juliusz Czerwiec, prowadzi przez cały bieżący rok świetlicę dla bezrobotnych w Chrzanowie. W okresie letnim świetlica była czynna 3 razy w tygodniu. Korzystający ze świetlicy bezrobotni otrzymywali na miejscu podwieczorki. Od dnia 1 grudnia br. świetlica będzie otwarta codziennie.

— Kurs dla pszczelarzy. W grudniu b. r. rozpocznie się w Chrzanowie zorganizowany przez kier. J. Czerwca miesięczny kurs hodowli pszczół i budowy nowoczesnych uli. Wszyscy członkowie świetlicy dla bezrobotnych mogą korzystać z kursu bezpłatnie, zaś dla obywateli, interesujących się pszczelarstwem, opłata za kurs wynosi 1 zł. Uzyskana w ten sposób kwota przeznaczona zostanie na potrzeby świetlicy. Zgłoszenia na kurs przyjmuje bezpośrednio p. kier. Pow. Kom. Funduszu Pracy w Wydziale Powiatowym w godzinach służbowych od 8—15, tel. nr 179.

— Kurs dokształcający. Z ramienia T. S. L. przy szkole powszechnej im. Króla Władysława Jagiełły w Chrzanowie otwarty został kurs dokształcający z zakresu 7 klas szkoły powszechnej, na który zapisano się 36 uczestników z po-

## Podziękowanie

Rejonowy Obywatelski Komitet Funduszu Obrony Narodowej w Chrzanowie nadesłał na ręce p. dyr. Remera następujące pismo: „Imieniem Rejonowego Komitetu Funduszu Obrony Narodowej składam Panu Dyrektorowi najserdeczniejsze podziękowanie za tak wybitnie ofiarną i cenną współpracę w organizowaniu uroczystości wręczenia Daru tuł. obywateli Armii Polskiej w dniu 11 listopada 1938 r.

Przewodniczący  
(—) poseł Gdula  
Burmistrz m. Chrzanowa”.

## Uwaga!

## Ważne dla pracowników z Chełmka i okolicy

Tow. Szkoły Ludowej przy Zakładach Bata w Chełmku, organizuje w początkach grudnia Niedzielną Uniwersytet Wiejski w świetlicy strzeleckiej w Chełmku (gmina). Zgłoszenia na kurs przyjmują dla pracowników: p. Jakub Korycik (buchalteria), zaś dla innych kierownik szkoły p. Staich.

Blizszych informacji o temacie wykładów, jak również termin otwarcia Uniwersytetu, poda Koło TSL w następnym numerze.

## Jadalnia poleca:

Obiad za 50 groszy.

Poniedziałek: 1) Zupa pomidorowa; 2) Bitki wołowe; ziemniaczki; kapusta kiszona.

Wtorek: 1) Zupa ziemniaczana; 2) Zrazyki siekane z kaszą hreczaną; marchewka.

Środa: 1) Zupa jarzynowa; 2) Gulasz wołowy; ziemniaczki; ogórek.

Czwartek: 1) Barszcz zabielań; 2) Pieczeń wieprzowa; ziemniaczki; kapusta kiszona.

Piątek: 1) Zupa grzybowa z łazankami; 2) Sznycelki siekane; ziemniaczki; ogórek.

Sobota: 1) Zupa fasolowa; 2) Bigos; ziemniaczki.

śród robotników i mieszczan. Kurs trwał będzie do kwietnia roku przyszłego. Warto zaznaczyć, że analogiczny kurs zeszlaczony skupił 60 słuchaczy, z których 51 otrzymało świadectwo z ukończenia szkoły.

— OZN w Chrzanowie. W niedługim czasie zostanie w Chrzanowie otwarte lektorium miejskie Obozu Zjednoczenia Narodowego. Oddział OZN prowadził będzie raz w tygodniu wykłady, poświęcone wspólnym zagadnieniom, dotyczącym różnych dziedzin życia.

— Komisja Porozumiewawcza Międzyskolna w Chrzanowie opracowuje obecnie projekt organizacji opieki społecznej nad młodzieżą pozaszkolną. Już w grudniu prace te mają być doprowadzone do pozytywnych wyników.

## Libiąż

— Drzewka przy drodze gminnej. W dalszym ciągu prowadzonej akcji przebudowy gospodarczej gminy — Zarząd Gminny w Libiążu przystąpił do obsadzenia 600 lipami drogi gminną na odcinku dzielnicy Role — Skotnica aż do gromady Moczdyło. W związku z tym Zarząd Gminny zwraca się z prośbą do wszystkich mieszkańców zainteresowanych dziedzin i gromad o szczególną opiekę nad posadzonymi drzewkami.

— Pompy na studniach gminnych. Celem podniesienia stanu sanitarnego studzien — Zarząd Gminny w Libiążu zainstalował ostatnio 13 pomp na studniach gminnych we wszystkich gromadach na terenie gminy, które zostały oddane mieszkańcom do publicznego użytku ułatwiając przez to czerpanie zdrowej wody.

— Kinoteatr dźwiękowy „Rusalka” w Libiążu — po pełnym sukcesie filmu „Szczęśliwa 13-ka” wyświetla w niedzielę, dnia 27 listopada piękną komedie pt. „Narzeczona z przypadku”. — Początek seansów o godz. 16 i 18.



## Pożegnanie p. Grabczakowej



Po 6-letniej współpracy opuściła na własne życzenie nasze zakłady

p. Michalina Grabczakowa, majstrowa warsztatu 432.

Pani Grabczakowa wstąpiła do fabryki w marcu 1932 r. i wkrótce objęła odpowiedzialną funkcję majstrowej, wykazując na tym stanowisku nieprzeciętne walory. Dzięki odpowiedniemu przygotowaniu i stałemu pogłębianiu wiedzy fachowej i umiłowaniu swej pracy, weszła w szeregi najlepszych majstrowych, świecąc wszystkim przykładem dobrej pracy.

Pani Grabczakowa opuściła fabrykę, by poświęcić się własnemu ognisku domowemu, lecz pozostała dalej członkiem naszej wielkiej rodziny współpracowniczej, jako żona naszego współpracownika p. Józefa Grabczaka.

## Wybory do Rad Miejskich

W dniu 18 grudnia br. odbyły się wybory do rad miejskich Chrzanowa, Krzeszowic, Trzebini, Jaworzna i Szczakowej. Do wyborów stają trzy listy: 1. Lista Narodowo-Katolicka, 2. Polska Partia Socjalistyczna, 3. żydzi.

We wszystkich miastach powiatu ukazały się już na urzędowych tablicach ogłoszenia o podziale miast na okręgi wyborcze i obwo-

dy głosowania. Na przewodniczącego Głównej Komisji Wyborczej powołany został p. mgr Stanisław Kubas, zastępca p. Stanisław Werschel. Lokalną Główną Komisję Wyborczą znajduje się w budynku Wydziału Powiatowego, pod nr 7. Do dnia 29 listopada wł. wybory mogą zgłaszać listy kandydatów na radnych. Zainteresowanie wyborami jest bardzo duże.

## Uniwersytet Powsz. w Chrzanowie

Dyrekcja Państwowego Liceum i Gimnazjum w Chrzanowie organizuje placówkę oświatową o wyższym poziomie dokształcania, mianowicie jednoroczny Uniwersytet Powszechny. Wykłady obejmą profesorowie szkół średnich oraz inne osoby z wyższym wykształceniem. W zakres programu wejdą następujące przedmioty: język polski, historia kultury polskiej, zagadnienia życia społecznego, nauki ekonomiczno-społeczne, świat współczesnej wiedzy technicznej. Nauka odbywać się będzie trzy ra-

zy w tygodniu, wieczorami, po trzy godziny, w gmachu Liceum i Gimnazjum Państwowego, przy czym słuchacze będą mogli korzystać z pomocy naukowych. Dyrekcja pragnie przyjąć do Uniwersytetu tylko takie jednostki, które swymi walorami osobistymi dadzą gwarancję, iż praca ta nie pójdzie na marne. Zgłoszenia przyjmuje sekretariat gimnazjum codziennie, z wyjątkiem niedziel i świąt, od 10 do 12-tej. Nauka w Uniwersytecie jest bezpłatna, jedynie wpisowe wynosi 1 złoty.

## Z wystaw Przystosowania Rolniczego

W sezonie jesiennym r. b. Okręgowe Tow. Rolnicze w Chrzanowie urządziło pokazy wyników Przystosowania Rolniczego w pięciu miejscowościach powiatu, a mianowicie w Paczółtowicach, Sance, Babicach, Libiążu i Balinie. Wystawy cieszyły się dużą frekwencją zwiedzających, co świadczy o rosnącym zainteresowaniu tym działem pracy. W wystawach wzięły udział zespoły młodzieżowe z Kół Młodzieży Ludowej, oddziałów Stowarzyszeń Katolickich żeńskich i Męskich, oddziały Związku Strzeleckiego oraz Związku Harcerzy Polskich. Prócz tego w niektórych miejscowościach czynny udział wzięły de-

legatki Kół Gospodyń i Kółek Rolniczych. Wystawy miały zadanie wykazać dorobek wsi powiatu chrzanowskiego w zakresie podniesienia kultury rolniczej, jak również zachęcić szerszy ogół rolników do naśladowania. Corocznie organizowane przez O. T. R. wystawy wywierają niewątpliwie do d a t n i w p ł y w, gdyż rolnicy zaczynają w większym stopniu interesować się racjonalną uprawą roślin pastewnych i okopowych, i lepiej odżywiają swój inwentarz. Wystawy były urozmaicone inscenizacjami, deklamacjami i pieśniami ludowymi, wykonanymi przez młodzież wiejską.

## Wystawa P. R. w Libiążu

Staraniem żeńskiego Oddziału Związku Strzeleckiego, K. S. M. Ż. w Libiążu i K. S. M. Ż. w Gromcu została urządzona w niedzielę dnia 13 listopada b. r. w sali Domu Parafialnego w Libiążu wystawa prac Przystosowania Rolniczego, prowadzonego przez powyższe organizacje z bardzo dobrymi wynikami.

Otwarcie wystawy nastąpiło w obecności powiatowego Instr. P. R. p. Inż. Soszińskiego z Chrzanowa, Ks. Kan. Flasińskiego, wójta gminy p. Harata, przedstawicieli

cieli miejscowych organizacyj i licznej publiczności, na które złożyło się wiele przemówień, deklamacji i piękna inscenizacja żeńskiego Oddz. Z. S.

Stoiska wystawowe z różnymi eksponatami rolniczymi przygotowane były bardzo starannie, i wywierały wielkie zainteresowanie.

Piękną dekorację stoiska wykonał żeński Oddz. Związku Strzeleckiego, które wraz z odpowiednim doбором eksponatów zwracało szczególną uwagę zwiedzających.

## Walne Zgromadzenie Okręgowego Tow. Roln. w Chrzanowie

W środę, 30 XI br. o godz. 10-tej rano w sali Wydziału Powiatowego w Chrzanowie odbędzie się walne zgromadzenie członków Okręgowego Towarzystwa Rolniczego.

Na porządku obrad m. in. sprawozdanie z działalności zarządu, komisji rewizyjnej, uchwalenie nowego statutu O. T. R., wybór zarządu oraz wolne wnioski.

Pokrótce skreślona działalność O. T. R. przedstawia się następująco:

Teren powiatu chrzanowskiego posiada przeszło 80 proc. drobnych, karłowatych gospodarstw do 2 ha, średnio samowystarczalnych 16 proc., samowystarczalnych 3.44 proc., zaś gospodarstw wiekszych jest 0.16 procent.

Ilość kółek rolniczych wynosi 23, skiepow kółek jest 5, z których dochody przeznaczone są na zakup narzędzi rolniczych. Kół Gospodyń Wiejskich było 17 z 489 członkiniami, Kół Młodzieży Ludowej 13.

Oświatę rolniczą prowadzono przy pomocy przysposobienia rolniczego, kursów, odczytów i pogadanek, podniesienie stanu rolnictwa przez rozprowadzenie książek i broszur o treści rolniczej.

W jesieni 1938 r. urządzono 10 konkursów rolniczych przy udziale 70 uczestników. — Na zakończenie konkursów urządzono dwie wystawy rejonowe: w Jeleniu i w Krzeszowicach. Poza tym zorganizowano kursy dla przodowników, a w okresie zimowym odbyło się 20 kursów lokalnych i rejonowych.

Koła Gospodyń, wykazują dużą działalność, przeprowadzając w r. 1937/38 — 6 kursów z 120 uczestnikami. Zorganizowano dwa rejonowe pokazy w kółkach gospodyń. Za pośrednictwem O. T. R. rozprowadzono około 2 000 sztuk rozsa-

dy różnych warzyw i zakupiono 24 kg nasion warzywnych itp.

W r. 1937 pracowało 7 zespołów samodzielnych gospodarzy przy kółkach rolniczych: w Mioszowej, Karniowicach, Zalasiu i Radwanowicach. Z wiosną 1938 roku, urządzono konkurs uprawy roślin pastewnych. Pracuje 9 zespołów ze 108 uczestnikami.

Pod opieką O. T. R. znajdują się dwa gospodarstwa przodownicze w Porębie i Kwaczale. W gospodarstwach tych poza doraźnym poradnictwem prowadzi się stałą akcję w kierunku poprawy hodowli, uprawy roli, roślin i sadownictwa.

Zagospodarowano w r. 1937 — 10 ha łąk w Babicach. W powiecie jest 2.188 ha pastwisk nie zagospodarowanych. — W okresie letnim omówiono sprawę ich zagospodarowania.

Składnica Kółek Rolniczych rozprowadziła kilka wagonów żyta „Petkus” na warunkach kredytowych.

Z wiosną 1938 r. zostały utworzone w Radwanowicach, Nielepiach, Paczółtowicach, koła producentów ziemniaków.

Celem poprawienia ogólnego stanu hodowlanego przeprowadzono spedy buhajów, na których ze 180 buhajów zostało uznanych jako nadające się do rozplodu tylko 16 sztuk. — Najbardziej zbliżone do wymaganej ustawy rasy jest bydło w okręgu krzeszowickim. Około 25 proc. bydła choruje na gruźlicę. By poprawić ten stan, projektuje się wprowadzenie w części powiatu ustawy o nadzorze nad buhajami, a to w gminach Alwernia, Babice, Tenczynek, Krzeszowice i Krzeszowice-miasto.

Poza tym O. T. R. wykazuje żywą działalność w wielu innych dziedzinach, dzięki czemu rolnictwo powiatu chrzanowskiego wydatnie podnosi swój poziom. Sprawy te znajdują zresztą swe właściwe oświetlenie na walnym zgromadzeniu.

## GŁOWĘ POD PARASOL



NOGI DO  
KALOSZY

98057-660

z podszewką 3.50

**Flota**

SKLEPY WE WSZYSTKICH MIASTACH POLSKI



## Sport

K. S. Tarnovia — KSZS Chelmek  
2:1 (2:1)

W niedzielę 20 bm. odbyły się w Tarnowie zawody w piłkę nożną o mistrzostwo Ligi Okręgowej pomiędzy miejscową Tarnovią, a K. S. Z. S. z Chelmka, które po mało interesującej grze zakończyły się nikłym zwycięstwem Tarnovii w stosunku 2:1, do przerwy 2:1. Sama gra stała na niskim poziomie, do czego nie mało przyczyniło się słiskie boisko i zbyt mała piłka, którą zawodnicy nie mogli opanować. W pierwszej połowie gry Tarnovia ma nieznaczną przewagę, uzyskując dwie bramki, a mianowicie jedną z pięknej główki Adamczyka, który skierował piłkę do własnej bramki, drugą ze strzału Roika, któremu kontuzjonowany Guzda nie mógł przeszkodzić. W tej fazie gry jedyną bramkę dla Chelmka uzyskał Kramer po rzucie z rogu.

Po zmianie pól Chelmek zabiera się do roboty, pragnąc za wszelką cenę wyrównać, ale brak zdecydowania pod bramką nie pozwala na uzyskanie upragnionego wyrównania, do czego nie dopuszcza także

sędzia, który nie uznał prawidłowej bramki, strzelonej przez Paszkera główką, jako rzekomy spalony. Tarnovia, grając w dziesiątkę, bez wykluczonego za brutalną grę skrzydłowego, ogranicza się do gry defensywnej, pragnie bowiem utrzymać wynik do końca, co się jej zresztą w zupełności udało. Jeśli chodzi o ocenę drużyn, to Chelmek zasłużył najmniej na wynik remisowy, jako drużyna bezwzględnie lepsza w polu. U zwycięzców dobrze grał bramkarz, środek pomocy i Roik w ataku. U pokonanych Paszek w bramce kilkakrotnie interweniował z powodzeniem, środek pomocy wyróżnił się inteligencją w grze, atak dobrze kombinujący w polu, gubił się pod bramką przeciwnika. Stosunkowo najlepiej wypadli skrzydłowi.

## Na zakończenie sezonu

w niedzielę 27 b. m. K. S. Z. S. rozegra spotkanie ze Zwierzynieckim w Krakowie. Będzie to ostatni mecz w bieżącym roku o mistrzostwo Ligi Okręgowej.

## Sekcja narciarska przy pracy

W piątek w dniu 18 bm. wieczorem Sekcja Narciarska odbyła zebranie, mające na celu ustalenie wytycznych do pracy na sezon zimowy.

Zebranie zaszczycił swą obecnością prezes KSZS p. Bauer i p. Niedzielski. Obrady prowadził kierownik Sekcji p. Zajac L.

Między innymi uchwalono ostateczny termin do 25. XI. 1938 r., w którym to terminie należy zgłosić na ręce p. Pawlika: a) legitymacje PZN do prolongaty; b) zapotrzebowanie na nowe legitymacje PZN; c) zapotrzebowanie na narty.

Akcję wyszkoleniową objął ponownie Instruktor PZN p. Pawlik. Uchwalono organizowanie wycie-

czek, wyznaczając w tym celu przewodników w osobach pp.: Chrapka, jako głównego przewodnika i p. Czerwińskiego, Paszkera, Frankowskiego i Babrala. Ponadto wzorem ubiegłego sezonu Sekcja zorganizuje kursa narciarskie dla początkujących i zaawansowanych, czwartkowe zebrania towarzyskie, i inne propagandowe imprezy, jak zawody pod nazwą „pierwszy krok narciarski” itd.

Kto z narciarzy nie zgłosił się u p. Pawlika, niech nie zwleka, bowiem po wyznaczonym terminie, żadnych dalszych zgłoszeń nie będzie się przyjmowało.

Na zakończenie p. Chrapka wyświetlił kilka filmów z wycieczek narciarskich z ubiegłego sezonu.

## Kącik rozrywkowy nr 4

pod redakcją p. Marii Staichowej

## ROZWIĄZANIE ZADAŃ Z KĄCIKA

Nr 3:

Kryptogram: „Po dobrej pracy — dobra zabawa”.

Szarada: Dyplomatki.

LOGOGRYF

ul. M. Staichowa.

1			
2			
3			
4			
5			
6			
7			
8			

## Znaczenie wyrazów:

1. Owoc południowy.
2. Opad zimowy.
3. Wybrany do Sejmu.
4. Zwierzę domowe (zdrobniące).
5. Zasłona do okna.
6. Przyprawa do sosu.
7. Inaczej „klótnie”.
8. Mały ogród owocowy.

W ośmiu kratkach umieścić 8 wyrazów o podanym wyżej znaczeniu. Środkowe litery w pogrzbionych kratkach dadzą nazwę miesiąca.

Nagrodą w postaci książki za rozwiązanie zadań kącika nr 3, tym razem los obdarzył kierownika naszego sklepu w Toruniu, p. Wiłdomskiego Michała.

## SPROSTOWANIE.

Nagrodę za rozwiązanie zadań z kącika nr 2 zdobyła p. Gertruda Jędrzejkówna w Trzebnici a nie p. Jędrzykówna, jak mylnie wydrukowaliśmy.

WYPRODUKOWALIŚMY KIŁKA WZORÓW  
OBUWIA DOMOWEGO

AGOWANEGO

Wypróbujcie je!

Jeśli będziecie zadowoleni powiedzcie innym  
Niezadowolonym zwracamy pieniądze

od 15 do 30 XI.

25% RABATU

2.90

2.20



1517-43

Ciepły filc. Podeszwa z agoboksu.

5.50

4.10



7108-00

Skórzane Agowane

6.50

4.90



5107-00

Skórzane tlapry agowane.



BATA - TENIS - KLUB urządza w sobotę, 26 listopada o godzinie 20-tej w odnowionych salach jadalni fabrycznej zabawę taneczną, połączoną ze świniobiciem. Doborowa orkiestra. Stroje-dowolne. Wstęp 1 zł.



## Jak wychowują w Anglii?

Wychowanie angielskie jest dzisiaj wzorem wychowania na całym świecie.

Głównymi czynnikami angielskiego wychowania są:

- 1) higiena i sport,
- 2) życie dzieci oddalone zupełnie od życia rodziców,
- 3) pojęcie „gentleman”, które się im wpaja od pierwszych lat życia.

Bez względu na to, do jakiego stanu należą jego rodzice, każdy Anglik jest wychowywany według tych samych zasad, czy to syn lorda, czy też drobnego mieszczanina.

W Anglii dzieci wstają około godziny 7 i pół. Jedzą śniadanie, składające się z owsianki, soków owocowych, mleka i tartinek z masłem i miodem, później zależnie od wieku wychodzą lub pracują. W południe lekki posiłek, składający się z mięsa, jarzyny i deseru. Po południu poświęcone jest sportom i przechadzkom. — O godz. 5-tej ciepłe mleko z herbatą, tartinki z konfiturami, owoce. O 6-tej i pół kąpiel odzieniem, o 7-ej łóżko. Dostają tutaj szklankę mleka i biszkopt i zasypiają z lekkim żołądkiem na dwanaście godzin. Jest to niewzruszony rytm życia każdego angielskiego dziecka.!

Znaczenie jakie przywiązuje się w Anglii do sportu jest tak wielkie, że pewnego razu, kiedy pewien młodzieniec nie mógł zostać przyjęty do szkoły, bo nie było już miejsca, pomimo wszystko został przyjęty, kiedy oświadczył, że jest mistrzem w hokeju.

Wakacje i week-endy, spędzane są przeważnie na świeżym powietrzu i poświęcone sportowi. Ten ostatni przyczynia się w dużej mierze do rozwoju self-control, to znaczy samoopanowania.

Zwyczaj separowania dzieci od dorosłych ma swe źródło w tym, że dzieci są uchronione w ten spo-

sób od politycznych rozmów i religijnych dysput, których wychowanie napewno dzieciom na dobre nie wychodzą.

Autorytet ojca jest ogromny. Wymaga on od swego syna respektu jaki sam okazuje innym. W krajach anglo-saskich ojciec i syn podają sobie ręce, lecz nigdy się nie całują. Zwykle „wy” angielskiego języka utrzymuje ten dystans i często można zaobserwować angielskiego ojca powracającego z Indii i ściskającego rękę swego syna, jak gdyby wyjechał dopiero wczoraj.

Ambicją angielskiego ojca nie jest, aby jego syn jak najmłodszej otrzymał dyplom. Pragnie on, aby jego chłopiec był szczerzy, lojalny, odważny i miłośny: prawdziwy gentleman!

Jak najlepiej wytłumaczyć znaczenie tego słowa, które tak często przychodzi nam na usta? Gentleman to pewnego rodzaju rycerz. Na przykład gentleman nigdy nie odważy się powiedzieć trzeciej osobie tego, o kimś czego nie mógłby sam jej w oczy powtórzyć.

Rodzicom wystarczy tylko powiedzieć, nie jest gentlemanem — ażeby dziecko dotknięte do żywego, natychmiast się uspokoiło.

Ażeby być prawdziwym gentlemanem należy posiadać:

## NA CODZIEN



11.90



1625-35

Skórzane w kolorze czarnym i brązowym

11.90



1967-21

3 X trwalsze gumowe spody.

Takie same skórzane, kółkowane Zi. 13.90

# Bata

SKLEPY WE WSZYSTKICH MIASTACH POLSKI

zaproszony na bal maskowy do Smithów. Przybrany w strój pierota przybył do swych przyjaciół. Otworzył mu lokaj, i nie wyrażając najmniejszego zdziwienia, bez uśmiechu wprowadził go do pustego salonu. Po chwili nadeszli gospodarze w domowych strojach, również nie wyrażając zdziwienia i rozpoczęli obojętną pogawędkę. Po upływie dwudziestu minut gość się podniósł, pożegnał gospodarzy i zdziwiony wyciągnął na schodach jeszcze raz swe zaproszenie. Bal miał się odbyć dopiero za tydzień! Przyjaciele nie chcieli mu dać odczuć pomyłki. Czyż nie jest to piękny przykład savoir vivre?

4) Fair-paly. Można to przeistoczyć jako: otwarta gra. Jeśli angielskie dziecko zacznie się bawić z cudzoziemcami w jakąkolwiek grę, zawsze będzie szanowane przez swych towarzyszy właśnie dlatego, że posiada tę właściwość.

Pewien chłopczyk, którego znalazł potłukł drogocenną wazę. Został ukarany jednodniowym aresztem domowym. Innym razem zapał go ojciec, kiedy łowił pstrągi na czerniu, podczas gdy przepisy sportowe nakazują łowienie na muszkę, co wymaga większej zręczności. Chłopiec został ukarany ośmiodniowym aresztem.

Dziecko angielskie jest wychowywane, w kulcie dla domu i ojczyzny. Nigdzie nie święci dom, home, nie jest taką świętością, jak właśnie w Anglii.

Dziecko angielskie ubóstwa zwierzęta: koń, którego mali Angliacy dosiadają już w najmłodszych latach, jest ich przyjacielem, zarówno, jak i pies.

Dzieci angielskie zachowują się wzorowo przy stole. Mówią one cicho i prawie nigdy nie podnoszą głosu. Zachowanie się ich jest pełne godności.

Od najmłodszych lat podróżują same. Swobodnie przechodzą przez najruchliwsze ulice Londynu a później z tą samą łatwością przejeżdżają kanał La Manche.

## LADNY KRAWAT



ELEGANCKA SKARPETA

220



Byrd

UZUPELNIAJĄ STRÓJ WYTWORNEGO PANA

# Bata

Z NAJLEPSZEJ  
wełny szwedzkiej  
**SYBIRKI**

DO HART  
DOSPORTUDZIECIĘCE 1.90 i 2.20  
DAMSKIE 2.50  
MĘSKIE 3.00

# Bata



## Kącik dla Pań

### Suknie popołudniowe

Nowe suknie popołudniowe zrobione są przeważnie z cienkiej, miękkiej wełny, grubego, matowego jedwabiu i strojniesz — z aksamitu. W szeregu modnych kolorów, pierwszy z miejsc zajmując czarny, po tym idzie błękitny, czerwony w ulubionym odcieniu czerwonego wina, mniej rdzawego, zielonego i granatowego.

Prawie wszystkie suknie popołudniowe mają kloszowe spódniczki, albo cięte z ukosa i lekko u dołu poszerzone. Długość pozostała bez zmiany, t. zn. nieco za kolana. Staniki są krótkie i gęsto marszczone, draperowane albo długie za biodra, przecięte pasekiem. Trzeba podkreślić, że pierwszy typ stanika jest popularniejszy, gdyż nie każdej kobiecie jest dobrze w długiej, jumprowej bluzce. Rękawy są urozmaitej długości: wąskie, długie u góry podwyższone, małe bufki i dalej wąskie, długi rękaw, trzyćwierciowe z mankietkami, długie, szerokie, zw. „popskie” i długie, u góry wąskie u dołu bufiaste ściągnięte w napiętku gumką lub wąskim mankietkiem.

Dekolt jest bardzo rzadki, najczęściej suknie zachodzi surowo pod samą szyję, tworząc rodzaj malutkiego kołnierzyka. Surowość tę łagodzi zwykle kolorowy szalik, który stał się nieodłączny od każdej sukni. Często też suknie u góry jest spięta dużą, staroświecką broszą albo oryginalnym klipsem. Jeżeli jest broszka, albo klips, to ten sam motyw powtarza się na zamku lub klamrze przy pasku. Paski są najróżnorodniejsze. Obok wązkiutkich aksamitek, związanych z przodu na małą kokardę, spotyka się paski bardzo szerokie, z pliswanego kolorowego jedwabiu, opadające wachlarzowatymi końcami z przodu lub z boku. Ostatnim krzykiem mody jest szarfa z wełny w szkocką kratę. Piękne są szerokie paski inkrustowane złotą i srebrną skórą lub nabijane metalem z kolorowymi kamieniami. Te paski mają przeważnie kształt gorsców i z przodu zachodzą wysoko szpicem pod piersi, zwięzając się ku bokom, aby wreszcie z tyłu przyjąć normalną szerokość.

Tam gdzie nie ma pasków, utrzymana jest w sukni linia princesse, a stan zaznaczony jest marszczeniem i draperią.

Na ogół suknie popołudniowe są skromne, ale moda daje kobietom do dyspozycji cały szereg efektownych przybrań, które najskromniejszej wełnianej sukience nadają cechy strojności. Do tych w pierwszym rzędzie zaliczyć trzeba wszelkiego rodzaju hafty z jedwabiu, strassów i perełek, po tym inkrustacje z aksamitu (dużo stosowane w przybraniach) koronki i gipiury. Ulubione są karczki z koronki lub gipiury. Haft umieszcza się najczęściej na kieszeniach, z przodu paska w miejsce klamry, dookoła karczka, w formie bukietka na piersiach i na plecach, czarnych, wełnianych lub aksamitnych bolerek, które noszone są bardzo dużo do popołudniowych i wieczornych sukien. Wyszczenia z szutasu są nadal modne.

Efektownie wygląda suknie z czarnej wełny, w której plastron i duże okrągłe kieszenie wystbawane są czarnym, lśniącym szutasem. Bardzo oryginalnie jest zastosowany różowy tiul w czarnej jedwabnej sukni: stanik od piersi

do paska jest przecięty, w tym miejscu dany jest szeroki pas różowego tiulu, a na nim naszyte są w odstępach 3 mm plisy z czarnej jedwabiu. To samo powtarza się na rękawach. Efekt jest prześlizczony.

Suknia z czarnej wełny z długą juperową bluzą jest cała naszyta ukośnymi paskami strassów, również czarnych. Wąski paseczek z tego samego materiału, a przy ramieniu pęk kwiatów.

Suknia z bordo wełny, całkiem gładka, aplikowana jest na przodzie stanika aksamitem w tym samym kolorze w formie bukietka kwiatów. Taka sama aplikacja na małym bolerku, bez rękawów.

Bardzo elegancka jest suknie z zielonego welour chiffonu marszczona suto, z przodu czarna, aksamitna suknie o lekko kloszowej spódniczce i gładkim staniku z szerokim karczkiem z kremowej gipiury znajdzie napewno liczne zwolenniczki.

Wybitnie elegancka jest suknie z błękitnej wełny, inkrustowana

Ubranie odzwierciedla charakter człowieka. Drobnoski decydują o tym, czy jesteś dobrze, czy źle ubrany. Zaslugują one na więcej uwagi, niż by się zdawało. Dla tego podajemy wam kilka wskazówek, dotyczących podstawowych zasad dobrego ubierania się.

Melonik nadaje się najlepiej do twardego kołnierzyka.

Mankiety koszuli winny być dłuższe od rękawów marynarki najwyżej 2 cm.

Wysokiego wzrostu i szczupli mężczyźni nie powinni nosić materiału w pasy.

Czyśćcie ubranie w kierunku włókna — róbcie to jak najczęściej.

w pasie poprzecznymi paseczkami ze złotej lamy, które tworzą rodzaj paska. — U boku malutka torebeczka z czarnego zamieszu z staroświeckim, metalowym zamkiem. Nowością jest suknie z czarnego jedwabiu z całym przodem plisowanym. Plisowane spódniczki a nawet całe suknie są coraz modniejsze.

## Wskazówki dla mężczyzny

Ubranie w prążki wygląda lepiej w marynarce dwurzędowej.

Jeśli próbnicie w sklepie nowy kapelusz, nie stójcie zbyt blisko lustra.

Do ubrania wizytowego nie noście nigdy swetra.

Przynajmniej trzy razy do roku kaście sobie wasze ubranie wyprasować u krawca.

Błędne jest mniemanie, że twarde białe kołnierzyk najlepiej odpowiada białej koszuli. Lepsza jest kombinacja białego kołnierzyka do białej koszuli z czarnymi, względnie kolorowymi prążkami.

Nie wystawiajcie sobie dobrego świadectwa zmysłu elegancji ten, kto nosi krawaty i szalik w tym samym kolorze i wzorze.

Nie noście brązowego obuwia do granatowego ubrania. Tym bardziej do czarnego.

Węzeł krawatu nie powinien być nigdy większy od końców kołnierza koszuli.

Koszule z przyszytymi kołnierzykami są najpraktyczniejsze.

Czarne ubranie bardzo rzadko nadaje się na ubranie sportowe.

Nie noście do smokinga, albo do fraka miękkiego kapelusza.

2 pary spodni do każdego ubrania jest zupełnie uzasadnionym wydatkiem zwłaszcza dla tych, którzy dużo siedzą.

Do smokinga względnie fraka nie noście kolorowych spinek przy koszuli.

Do sportowego ubrania nie noście parasola.

Do smokinga czy fraka nie noście kolorowego szala.

Zastanówcie się dobrze, nim kupicie zielony kapelusz. Nie dla wszystkich się nadaje.

Nie zmieniajcie krawca do każdego ubrania. Nie będziecie nigdy zadowoleni.

Do butonierki wieczornego ubrania nadaje się biały, wzgl. czerwony kwiat. Dla młodszych raczej biały.

Poły fraka mają sięgać do zgiętych kolanowych.

Zmieniajcie ubranie co trzeci dzień — utrzyma się dłużej i będzie zawsze eleganckie.

Obuwie lakierowane nadaje się najbardziej do wieczornego ubrania, smokinga i fraka.

Krępy, małego wzrostu mężczyzna nie powinien nosić ubrania w kratę.

Dla ludzi o ograniczonych zarobkach decyduje bardziej kolor, aniżeli styl. Wprawdzie dobrze jest dostosować kolor motylka do ubrania — nie znaczy to jednak, że dobrze dobrany kontrast psuje harmonię barw.

Marynarka winna być zawsze zapięta. Rozpięta traci linię, wzbudza wrażenie niedbalstwa.

Dla mężczyzny w średnim wieku odpowiada zazwyczaj jednorzędówka z dwoma guzikami.

Nie mówcie ludziom, że niechętnie ubieracie się w strój wieczorowy. Nie będą wam wierzyć i wyrobiją sobie o was niewłaściwe zdanie.

Jeżeli nosicie stale jakąś papierośnicę, względnie pudełko, poradzcie się waszego krawca i kaście sobie zrobić specjalną kieszeń.

Spodnie fraka powinny mieć przy zewnętrznym szwie podwójną lamówkę, — smokingu pojedynczą.

Nie kupujcie ubrań w pośpiechu.

Wyglądać nie elegancko jest gorzej, niż być źle ubranym.

## ELEGANCKA PANI

NOSI TYLKO  
POŃCZOSZKI

Carmen

4<sup>90</sup>



Nota



## Kącik Rolnika

### Pamiętajcie przed zimą o zwierzętach

Zbliżył się już okres zimna, deszczów i sloty, a łaża dzień chwycić mogą mrozy. Przezorni ludzie okna zaopatrzili, piwnice naładowali węglem i drzewem, futra i ciepłe ubrania powyciągali, zabezpieczając się przed zimmem.

Musimy jednak pomyśleć również o zwierzętach.

Zacznijmy od psiej budy, którą trzeba przede wszystkim dobrze uszczelnić, ustawić na ceglach, lub jakichś podstawkach, by nie gnęła i aby pies nie odczuwał wilgoci, tak dla niego szkodliwej. Ściółkę dać obfitszą, najlepiej słoimę. Otwór wejściowy zasłonić kocem, płachtą, lub matą, przymocowując w górze tak, aby pies wchodząc do budy mógł łatwo je odchylić. Otwór wejściowy skierować na południe, by pies miał więcej słońca. No i pamiętać o tym, aby pies, który pilnuje naszego mienia, był umieszczony na odpowiednio długim łańcuchu tak, by mógł się swobodnie poruszać i użyć ruchu. Niezależnie od tego, spuszczać go na parę godzin dziennie, by się mógł swobodnie wybiegać, rozprostowując zmęczone członki.

Koniom w stajniach częściej zmieniać ściółkę, utrzymując stajnię suchą i czysto, aby koń nie stał w gnoju, nie sprzątanym po parę dni. I zwracać baczniejszą uwagę na podkuwanie koni, zwłaszcza, gdy się zacznie ślizgawica. Nieprzekuwane i nieobrabiane kopyta utrudniają koniowi jego chód, a przez to i pracę.

Ptacom należy przyjąć z pomocą przez ustawienie karmików. Najprostszym będzie zwykła doniczka, którą napełnia się mieszaniną: trochę jaju i szmalcu razem stopionego, do tego wsypać lekko siemienia i rozartę suchej bulki. Tak napełnioną doniczkę, odwróconą do góry, zawiesić za pomocą sznurka na gałęzi w ogrodzie, lub na parapecie okna. Poza tym karmę sypać można na parapet, ale powinna ona być sucha, jak rozmaite ziarna, suchy chleb, gdyż wilgotne jedzenie szkodzi ptakom, wywołując u nich boleści. Ptaki trudno znoszą głód, niektóre, jak sikorki po 18—20 godzinach giną bez pożywienia.

#### SPRZEDAŻ WELNY.

Celem zapewnienia korzystnych warunków dla rozwoju owczarstwa, od szeregu lat obowiązuje w Polsce przymus domieszki wełny krajowej przy dostawach państwowych. Wysokość obowiązkowej domieszki wynosi obecnie 55 proc. ilości wełny stosowanej do wyrobu tkanin dla potrzeb państwowych.

Stosowanie owego przymusu wwarło bezwątpienia pewien wpływ na ceny wełny krajowej. Konieczne również było zorganizowanie zbytu wełny celem uniezależnienia producentów od pośredników, płacących za wełnę ceny dowolne według własnego uznania. Ważne to zadanie od sześciu lat spełniają jarmarki na wełnę w Poznaniu, działające na zasadach giełdowych. Od połowy rb. takie same jarmarki na wełnę urządza Bazar Przemysłu Ludowego w Białymstoku.

Wełna do sprzedaży musi być dostarczona najpóźniej na 10 dni

przed jarmarkiem, gdzie ocenia ją komisja rzeczoznawców, wyznaczając ceny wyjściowe. Wysyłający wełnę na jarmarki korzystają z 50 proc. ulgi w opłatach za przewóz kolejowy. Zarząd jarmarków udzie-

la dostawcom pożyczek zastawowych do wysokości 50 proc. wartości dostarczonej wełny. Nie sprzedana na jednym jarmarku wełna pozostaje na składzie do następnego jarmarku. Dostarczający na jarmarki wełnę obowiązani są przedstawić świadectwo krajowe jej pochodzenia. Na koszt przechowania i sprzedaży wełny zarząd jarmarków pobiera prowizję

w wysokości 5 proc. wartości towaru.

Jarmarki w Białymstoku przeznaczone są przede wszystkim dla sprzedaży wełny grubej. Drobnu producentu mogą dostarczać wełnę w ładunkach zbiorowych. Bazary Przemysłu Ludowego w Białymstoku, na życzenie dostawców dokonują sortowania wełny. W tym wypadku trzeba wełnę dostarczać na 15 dni przed jarmarkiem.

Ceny uzyskiwane za wełnę na jarmarkach zazwyczaj są znacznie wyższe, aniżeli zwykli płacić na miejscu pośrednicy.

#### UPROSZCZONE KSIĘGI HANDLOWE

Proszę uprzejmie o wskazanie mi najprostszych księzek rachunkowych dla młyna, które by odpowiadały wymaganiom władz skarbowych i gdzie takie księgi można nabyć. Posiadam mały młyn motorowy, z którego Urząd Skarbowy wymierza mi podatek czterokrotnie przekraczający osiągnięty dochód. Może przy pomocy księzek rachunkowych uda mi się obronić od nadmiernych obciążeń podatkowych.

M. K.

Dla małego przedsiębiorstwa mogą wystarczyć uproszczone księgi handlowe, uznawane przez władze skarbowe pod warunkiem prawidłowego i dokładnego prowadzenia rachunkowości. Jest to właściwie jedna księga z odpowiednimi działami, stosunkowo łatwa do prowadzenia. Nabyć ją można w większych sklepach materiałów piśmiennych. W młynie może zająć potrzeba prowadzenia pomocniczej księgi towarowej. Rozpoczynając prowadzenie rachunkowości, najpierw trzeba sporządzić dokładną inventurę ściśle według wzoru podanego w uproszczonej księdze handlowej. Na początek przy za prowadzeniu księgowości należało by wziąć do pomocy księgowego zawodowca, gdyż inaczej w razie błędnego prowadzenia ksiąg można się narazić na odrzucenie ich przez Urząd Skarbowy. Szczegółowych informacji udzieli może Zw. Buchalterów - Rzeczoznawców, W-wa, Nowogrodzka 20.

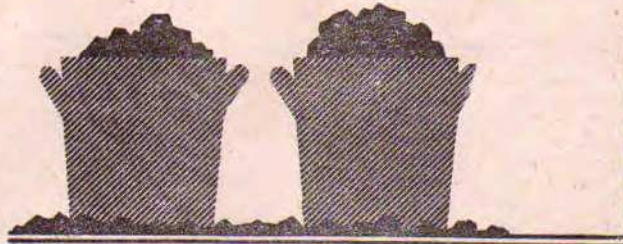
#### O WYBÓR PŁODOZMIANU.

Po scaleniu gruntów, mając teraz wszystką ziemię w kolonii, czyli w jednym działale, w przyszłym roku chcę zaprowadzić prawidłowy plodozmiann. Nazem pola i łąki mam prawie 9 ha. Z tego ziemi pszennej jest niecałe 4 ha, ziemi żytnio-ziemniaczanej — 3 i pół ha, zagroda i sad zajmuje blisko ćwierć ha i łąki mam 1 i ćwierć ha. Chcę na tym utrzymać parę koni, trzy krowy i cielę, kilka sztuk trzody chlewnej i kilkanaście kur. Proszę mi doradzić, jaki będzie najlepszy plodozmiann na mojej kolonii.

A. Z.

W takich sprawach, jak wybór i zaprowadzenie plodozmiannów oraz urządzenie gospodarstw, bez dokładnego zbadania czy też znajomości warunków miejscowych — radzić niepodobna. Ogólnie tylko można zaznaczyć, że w danym wypadku wobec posiadania dwóch odrębnych typów gleb, konieczne będą dwa równorzędne plodozmianny: jeden na ziemi lepszej — drugi — na słabej.

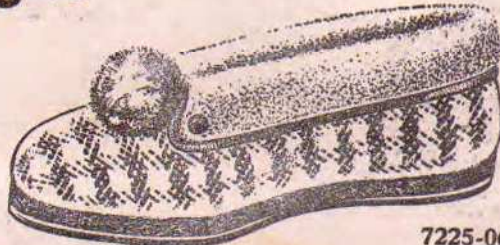
Wyczerpująco, a zarazem przystępnie omawia te zagadnienia książka inż. W. Chmieleckiego „Praktyczne wskazówki dotyczące urządzania i prowadzenia małych gospodarstw wiejskich”. Na uwagę zasługuje duży wybór, obejmujący około 50 rozmaitych wzorów plodozmiennych. Posiada ją w składzie Księgarnia Rolnicza w Warszawie, ul. Mazowiecka 10. Cena bez przesyłki pocztowej 3.80 zł.



## TYLE WĘGLA...

należy spalić, aby otrzymać ciepło,  
jakie dają papucie

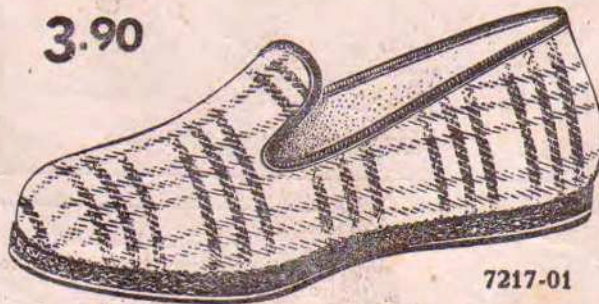
3.50



7225-06

Ciepłe filcowe dziecięce Zł. 2.50 i 2.90

3.90



7217-01

Po pracy najlepszy wypoczynek  
w papuciach

# Bata



## Jak powstaje nowoczesny samolot sportowy?

Trzysta tysięcy osób przylądło się niedawno obok Chicago lotowi Roscoe Turner, pilota weterana, który w wyścigach, prowadząc samolot „Meteor” zwrócił na siebie uwagę, aczkolwiek rekord wygrał Francuz Michel Detroyat, który leciał przeciętnie z szybkością 400 kilometrów na godzinę.

„Meteor” został zbudowany w zakładach Laird Aircraft Co. w Chicago, założonych jeszcze w r. 1912 przez E. „Matty” Laird.

Budowa takiego samolotu wymaga niesłychanej akuracji i olbrzymiej wiedzy technicznej. Przy budowie tej, zajętych jest dużo zręcznych robotników. Pomiędzy tymi najlepiej płatni są spawacze, którzy spawają stalowe części budowy.

Spawanie metali, które dokonywa się przez nagrzanie obydwóch części, które mają być połączone, aż do stanu topienia, w którym to się łączą, wymaga ogromnego doświadczenia, pewnej ręki, która prowadzi płomień, jakim spawane części się nagrzewa i znajomości metali.

Całość budowy szkieletu samolotu typu „Metora”, składa się z rur stalowych, które są pomiędzy sobą wiązane przez spawanie tak, jak przy budowie mostów. Ogólnie w szkielecie tym znajdują się z górą 600 spoiw. Niektóre z tych spoiw znajdują się w takim miejscu, że nie można paćem się do nich dostać. A jednak muszą być spojone i spawacze muszą się do miejsc tych dostać.

Tak pięknie wygięte i ukształtowane skrzydła, zrobione są całkowicie z drzewa. Główną podstawą skrzydła jest belka, do której następnie przymocowane są żebra. Belka kwadratowa ma 9x9 cali. Musi ona być ogromnie mocna, aby wytrzymać siłę ciśnienia. Belka taka nie jest z jednego kawałka. Byłaby za słabą. Składa się ona z czterech kawałków, nadzwyczaj szczerlnie dopasowanych i umiejętnie złączonych specjalnym klejem, na który woda nie ma żadnego wpływu. Umocowane do tej belki żebra, pokrywane są arkuszami cienkiego formiru, który nasmarowany klejem, zostaje przybito do żebra nadając skrzydłu kształt opływowy. Na to idzie specjalna tkanina płócienna. Płótno to nasycy się następnie cynkową emalią, która go wzmacnia, jednocześnie robi go nieprzemakalnym, dając mu piękny, gładki wygląd. Przy pracy tej, zatrudnieni są eksperci stolarze, których w przemyśle aeroplanowym nazywają „rzeźnikami drzewa”.

Sercem samolotu jest motor, którego rakietowy wprost napęd, wynosi niemal 7 kilometrów na minutę. Motor ma 14 cylindrów ustawionych radialnie (w formie koła). — W ten sposób ogromnie zmniejsza się wagę motoru. Również ułatwia to ochładzanie cylindrów. Każdy motor odpowiada sile 1200 koni, co odpowiada również jego ciężarowi, gdyż siła jednego konia, mniej więcej odpowiada jednemu funtowi wagi motoru. Każdy motor otoczony jest jakby skrzela. Skrzela te, aczkolwiek są częścią cylindra, są oddzielone od siebie, otaczając dookoła cylinder. Podczas lotu, wiatr, jaki wyrzuca w tył śmigło, pociągając naprzód samolot, zabiera jednocześnie gorąco, przechodzące między tymi skrzelami. Gorąco, jakie wytwarza eksplozja w motorach, jest bardzo wielkie. Tak zwane głowy cylindrów, rozgrzane są do 600 stopni Fahrenheita. Koszt jednego takiego motoru dochodzi do piętnastu tysięcy dolarów.

Tak zwane instrumenty pokładowe znajdują się w kabine pilota i są bardzo liczne. Znajduje się tam 35 rozmaitych

instrumentów zegarowych, które kontrolują cały samolot. Pomiędzy tymi są takie, które kontrolują szybkość, położenie samolotu w stosunku do ziemi etc. Instrumenty te są dziełem wynalazczego umysłu i mądrej pracy.

Ostatecznym wykończeniem samolotu, jest nadanie mu kształtów. Jego linie opływowe robią go podobnym do ryby. Do nadania tych kształtów przez pokrycie, używane są lekkie metale, które poza siłą, dają mu gładkość. Części te wymagają ukwalifikowanej ręki blacharza.

## Listy od naszych P. T. Klientów

Poznań, dnia 9 listopada 1938.  
Ogrodowa 12, m. 27.

P. T.  
Polska Spółka Obuwia BATA S. A.  
Poznań  
Plac Wolności 8.

Jako inwalida wojenny doznawałem znacznych dolegliwości przy chodzeniu. Przeształ lewej stopy i brak palca. Jako też kości stopowej uniemożliwiały mi częstokroć postępowanie się lewą stopą. Miałem bóle nie tylko w dni nieopodługne lecz i przy każdym większym wysiłku. Poza tym dolegliwości powiększały się wskutek zgrubienia skóry i przez

powstawanie odcisków. Wszystko razem spowodowało, że nie mogłem wykonywać normalnie pracy zawodowej, polegającej w pierwszym rzędzie na odwiedzaniu klientów miejscowej i pozamiejscowej. Tak zwane środki domowe, jak moczniczenie nóg, smarowanie rozmaitymi specyfikami wywierało tylko chwilową ulgę, lecz nie umożliwiało mi pozbycia się bólu stopy i podudzia, wywołanego okaleczeniem wojennym.

Szukalem sposobu trwałszego, wywołującego zasadniczą zmianę i ulgę w moim cierpieniu. Wówczas jeden z moich przyjaciół zwrócił mi uwagę na pedicure stosowany w f-mie Bata w Poznaniu przy pl. Wolności 8. Aczkolwiek przyjaciel mój gorąco i z przekonaniem polecał mi zabieg, to mimo tego początkowo uczyniłem to z pewnym niedowierzaniem.

Początkowo jednak niedowierzanie rychło ustąpiło miejsca rzeczywistemu przekonaniu, doznałem bowiem znacznej ulgi w moich bólach. Nastąpiło to zwłaszcza wówczas, kiedy poza zabiegiem pedicure zastosowano również i specjalny masaż lewej stopy i podudzia.

Wycięcie radykalne zgrubień skórných spowodowało niespodziewany dobry wynik i ulgę. Wprost nie chciałem wierzyć sobie, że racjonalny pedicure powoduje tak znaczne zmiany. Stosowanie zaś masażu wywołało nie tylko ożywienie w mięśniach i tkankach skóry, ale poza tym usunęło osłabienie i ból, a w miejsce tego lewa stopa i w ogóle noga nabierały siły.

Zmiany powyższe wywołane już na początku stosowanych zabiegów pedicure i masażu przekonały mnie ostatecznie i skłoniły do stałego odwiedzania oddziału pedicure i masażu w f-mie Bata.

Zabieg stosuję obecnie stale, systematycznie i to od kilku lat. Stałem się ich szczerym i entuzjastycznym zwolennikiem. Nie tylko mogę zabiegi polecić wszystkim inwalidom wojennym, lecz również i ludziom zdrowym, którzy przez pewne zaniedbanie nie mogą postęgiwać się stopami w normalny sposób, zwłaszcza, że przy odwiedzaniu zakładu napotyka klient nie tylko na grzeczną usługę, lecz również na fachową poradę a usunięcie doznawanych dolegliwości następuje w sposób całkowity i pewny.

Z poważaniem  
W. Kołodziej  
dypl. rewizor ksiąg i organizator.

### Myśli

Złoto jest albo naszym tyranem, albo naszym niewolnikiem: należy tak postępować, aby nasz rozum, zamiast mu ulegać, sobie go podporządkował i rządził nim według potrzeby.

PUBLIUS SYRUS.

Wszyscy ludzie oceniają zdzierzenia raczej oczami, aniżeli bezpośrednio dotykaniem rąk: dlatego też wszyscy raczej tylko obserwują, lecz nie badają.

SWIFT.

Prowadzenie sklepu jest podobne do wiosłowania pod prąd. Nie ma wyboru: albo jedziecie naprzód, albo znosi was prąd.

LEWIS E. PIERSON.

Prawdziwym męstwem nie jest nie upaść, ale podnieść się wówczas, gdy upadamy.

KONFUCJUSZ.

Większość spraw, które odkładamy na jutro, to właśnie te, które mieliśmy załatwić już wczoraj.

ABBIE KASTANEK.

Człowiek nigdy nie jest zaskoczony tym, że nie wie tego, co wie jego towarzysz. Natomiast zdumiewa się, że inny nie wie tego, co on.

HALIBURTON.

Nie ma brzydkich kobiet. Są tylko kobiety, które nie wiedzą, jak się zrobić pięknymi.

„MARIE-CLAIRE”.

## PRAKTYCZNA ELEGANCKA PANI

NOSI



POŃCZOSZKI:

RITA	1 50
JEDWAB Z MACO	
ZDROWOTNE	2 50
CIEPŁA POPULARNA	
WEŁNA	4 00
CZYSTO WELNIANA	
RYGA	4 50
JEDWAB Z FLOREM	

# Bata

SKLEPY WE WSZYSTKICH MIASTACH POLSKI

## Humor

### Randka.

Ona: — A więc czekaj na mnie pod zegarem o godzinie ósmej wieczorem.

On: — Dobrze, a kiedy przyjdiesz?

### W szkole.

— Antku powiedz mi, kogo mamy jeszcze słuchać oprócz rodziców?

— Radia, panie psorze!

### O próżnej kobiecie.

Cóż dziwnego, że w pióra stroi się nieboże...

Wszak gęś bez piór obejść się nie może.

### Bez tajemnic.

W teatrze jakaś para rozmawia głośno w czasie przedstawienia.

— Możemy państwo ciszej rozmawiać! — zwraca się jakiś pan siedzący obok.

— Kiedy my nie mamy żadnych sekretów.

