

# Echo Chęłmka

Tygodnik Polskiej Spółki

# Obuwia Bata Sp. Akc.

Rok I Chęłmek, dnia 17-go listopada 1934 r. Nr. 28

## Prawa i obowiązki sterników

Na ostatnim posiedzeniu Sejmu poseł Miedziński, polemizując z mówcami opozycyjnymi, dał taki przykład: na pełnym morzu znajduje się okręt, który zdąży z Londynu do Nowego Jorku. Połowa pasażerów namyśliła się po niewczasie i chce wracać do Londynu, druga połowa oczywiście jest temu przeciwna, gdyż celem jej podróży jest Nowy Jork. Kierownictwo okrętu nawet nie zastanowi się nad żądaniem tych, którzy chcą jechać do Londynu, bowiem można jechać albo do Nowego Jorku, który w tym wypadku jest celem podróży, albo można wracać. Nie można atoli jechać na jednym okręcie równocześnie w dwie przeciwne strony. Powyższy paradoksalny przykład miał zilustrować, że nawa państwa nie można kierować i tak, jak tego chce rządząca większość i tak, aby zadowolili opozycję. Kto bierze na siebie odpowiedzialność za całokształt spraw państwowych, ten musi mieć przywilej kierowania tym całokształtem spraw według swego uznania, rozumu i sumienia. Inaczej być nie może, w przeciwnym bowiem razie doszlibyśmy do anarchii.

Anarchia jest wrogiem wszelkiego planowego poczynania. Zabija ona twórczość i niszczy nawet najgenialniejszą inicjatywę. Dlatego słowa posła Miedzińskiego można zastosować w każdym zbiorowym poczynaniu, — w pierwszym rzędzie w wielkich, nowoczesnych zakładach przemysłowych. Tylko takie przedsiębiorstwo może się utrzymać i może spodziewać się rozwoju, którym kierują mocne ręce i śmiały mózg. Zdarza się czasem, że niektórzy pracownicy szmerzą pokątnie na zarządzenia, które — ich zdaniem — nie są niezbędne, a nakładają na pracowników pewne ciężary. Jak kapitan okrętu zdążającego do Nowego Jorku nie może brać pod uwagę życzenia części pasażerów, aby wracać do Londynu, tak samo żaden kierownik przedsiębiorstwa nie może oglądać się na to, czy z jego zarządzeń są wszyscy współpracownicy zadowoleni, czy też nie. Jak długo jest on odpowiedzialny za całość przedsiębiorstwa, tak długo ma pełne prawo do wydawania takich zarządzeń, jakie według jego uznania, rozumu i sumienia są niezbędne, aby był i rozwój przedsiębiorstwa był zapewniony. Nawet najsurowsze zarządzenia są naszym dobrodziejstwem, jeżeli dzięki nim jest utrzymana podstawa naszej egzystencji.

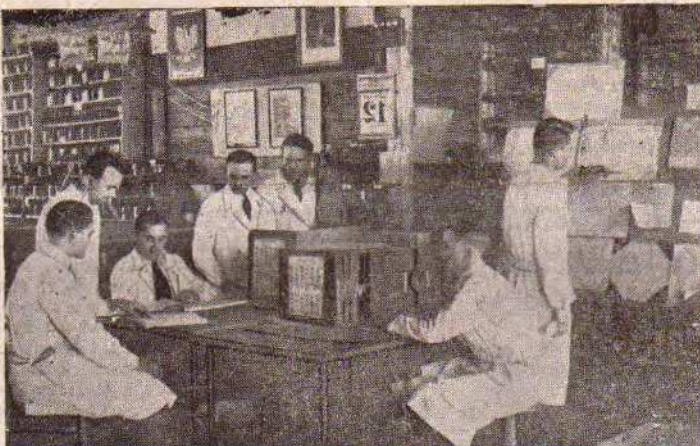
I jeszcze jedno. Jakże często słyszymy w życiu narzekania pod adresem ludzi stojących na kierowniczych stanowiskach. Prostu „weszło to do krwi ludzkiej”, aby psiożyć na rządy, władze, przełożonych itd... A przecież należy wiedzieć o tem, że sztuka zarządzenia to nader trudna i bardzo odpowiedzialna rzecz.

*Źródłem wysiłków twórczych jest samo społeczeństwo, a Rząd winien budzić inicjatywę, inicjatywę prywatną popierać, koordynować, realizować.*

Prof. Dr. Kazimierz Bartel, b. premier (dnia 15. lipca 1929)

*Jeden energiczny człowiek przedstawia większą wartość dla społeczeństwa i państwa, niż tysiąc próżniaków.*

*Człowiek, któryby w jakikolwiek sposób — świadomie czy nieświadomie — szkodził przedsiębiorstwu w którym jest, zajęty, — jest podobny do tego drwala, który podcina gałąź, stojąc na niej.*



Kierownicy oddziału manipulacyjnego w naszych zakładach przy stole konferencyjnym.

*Wciąż wzrastający dobrobyt, który nie zna granic rozwoju jest wtedy możliwy, jeśli fundamentem całokształtu naszego życia będzie rzeczywista moralność.*

*Nie ma takiej pracy i takiego zajęcia, któreby w przedsiębiorczych rękach nie dały podnieść się do wysokiego poziomu. Nawet „najniższa“ (czy taka istnieje?) praca nie poniża się tak człowiek, jak bezczynnością i próżniactwem. Jest wprawdzie dość prac niewdzięcznych, ale nie ma poniżających.*

*Zamiast uczuwać przygnębienie, gdy odnajdziemy nasze ukryte wady, mamy raczej powód do uciechy, — tak samo, jak marynarz cieszy się, gdy odkryje dziurę na dnie statku, która mogłaby stać się przyczyną zguby dla całego okrętu.*

*Każdy człowiek powinien się przyzwyczaić do formowania swych myśli w słowa; — przez to myśli jego stają się bardziej fizyczne i mogą być oddalone zapomocą środków fizycznych — słowo jest wozem, który zabiera i wywozi z duszy nieszlachełne rzeczy.*

*Wiara jest intuicyjną siłą, pozwalającą odczuwać prawdę, która nie dosięga jeszcze naszego umysłu.*

(Majford)

## Z Kraju i ze Świata

### Fiasko projektów niemieckich

Z Wrocławia donoszą, że na t. zw. Sejmestr wschodni w uniwersytecie tamtejszym zgłosiło się zaledwie 80 studentów z całej Rzeszy. Wywołało to wielkie zdziwienie, gdyż oczekiwano po akcji propagandowej, rozwijanej przez organizacje studenckie wielkiego napływu młodzieży, akademickiej do Wrocławia.

### Konferencja szefów sztabów Małej Ententy

Przybyli tu szefowie rumuńskiego i jugosłowiańskiego sztabu generalnego, Antonescu i Nedlic w gronie wyższych oficerów. Przyjazd ich pozostaje w związku z doroczną konferencją szefów sztabów generalnych armii Małej Ententy. Konferencja ta w roku bieżącym odbywa się w Pradze.

### DUMPING SOWIEKI W KOLONIACH BRITYJSKICH.

W afrykańskich koloniach brytyjskich zaobserwować się dało ostatnio w coraz szerszym zakresie konkurencja rosyjska w dziedzinie tanich tkanin bawełnianych dla potrzeb czarnej ludności. W ciągu ostatniego miesiąca import tych towarów z Rosji wyniósł 69.000 kwadratowych jardów, nie odlegając w ten sposób bardzo znacznie od przywozu Anglii, wynoszącego przeszło 80.000 jardów. Podkreślić przytem należy, że pod względem ilościowym Rosja zajęła obecnie w tym przywozie drugie miejsce po Anglii, bijąc Holandję. W miarę wzrostu tego przywozu zaobserwować się dała ostatnio zacięta walka w zakresie cen pomiędzy Rosją i Japonią, przy czem Rosjanie bardzo wydatnie obniżyli ceny.

### WZROST PRODUKCJI W Z. S. R. R.

Wartość produkcji całego przemysłu rosyjskiego w pierwszych 3 kwartałach b. r. wyraża się cyfrą 23 miliardów rubli, co w porównaniu z analogicznym okresem 1933 roku oznacza wzrost o 20 proc. Wartość produkcji środków wytwórczych zwiększyła się o 26 proc. i wynosi przeszło 14 miliardów, wartość dóbr konsumcyjnych wzrosła o 11 proc. i wynosi przeszło 8 miliardów. Produkcja przemysłu ciężkiego przekracza prawie o 30 proc. cyfry z analogicznego okresu 1933 roku. Wraz ze zwiększeniem produkcji uległy zmniejszeniu koszty własne w granicach około 7 proc.

### NA WIDOWNI

Zbliżający się styczniowy termin plebiscytu w Zagłębiu Saary coraz bardziej przyciąga uwagę europejskiej opinii politycznej. Brytyjskie sfery, licząc się z możliwością zamieszek poruszyły ostatnio sprawę francuskich zarządzeń ochronnych. Równocześnie wzrosła intensywność rekrutacji dla międzynarodowego korpusu ochronnego w Zagłębiu Saary. Godny baczeń uwagi jest raport, przesłany ostatnio przez Komisję Rządzącą Zagłębia do Genewy. Z raportu tego wynika, że konspiracyjna akcja organizacji „Die Deutsche Front” zdołała do tego stopnia opanować terrorem większość społeczeństwa na terenie Zagłębia, że formalny wynik plebiscytu na korzyść Niemiec wydaje się przesądzony. Istotnie komisarz Knox, stojący na czele Komisji Rządzącej, niejednokrotnie już zwracał uwagę na machinacje organizacji „Die Deutsche Front”. Godne zatem zastanowienia jest, dlaczego mimo tych ostrzeżeń Genewa dotychczas nie przedsięwzięła żadnych środków dla zagwarantowania pełnego bezpieczeństwa i bezstronności oczekiwanego na terenie Zagłębia plebiscytu. (Gazeta Handlowa).

PRZECIĘTNA PŁACA PRACOWNIKÓW W ZAKŁADACH BATY. TYDZIEŃ 45:

Table with 3 columns: Oddział, Zarobek przec., Proś. przec. w proc.

NAJWIĘKSZE ZAROBKI. TYDZIEŃ 45:

- Oddział 301 (wałownia gumy), Kurdziel Michał, zł. 68.

Z nad naszego morza

IMPORT OWOCÓW ŚWIEŻYCH.

Ostatnio odbył się w Polskim Towarzystwie Handlu Kompensacyjnego pod przewodnictwem Prezesa Zarządu, dra J. Kulikowskiego posiedzenie przedstawicieli najpoważniejszych firm importowych...

Następnie omówiono sprawę przywozu jabłek z Jugosławii, posiadająca wysoce doniosłą wagę ze względu na dobrze rozwijający się eksport polski do Jugosławii i brak dostatecznego kompensacyjnego importu.

Omówiono wreszcie sprawę przywozu owoców egzotycznych z Ameryki Południowej w związku z uruchomieniem bezpośredniej linii komunikacyjnej z Gdynią od krajów Ameryki Południowej.

MAGAZYNY CELNE W GDYNI

W związku z likwidacją w myśl nowych przepisów celnych, pojęć składów wolnocłowych i tranzytowych i zamiana ich na magazyny i składy celne — odbyła się w Gdyni w dniu 13 bm. w Radzie Interesentów Portu w Gdyni konferencja w przedmiocie wydania niezbędnych regulaminów składowania.

wo, co ma duże znaczenie dla dobrej orientacji klientów portu.

Przeszkolenie ekspedjentów portowych w Gdyni.

Związek Gdyniskich Ekspedytorów portowych organizuje w początku roku 1935 specjalny kurs dla przeszkolenia ekspedjentów portowych. Jest to dalszy ciąg akcji Związku, zmierzającej do powiększenia grona fachowców portowych.

BAWELNA POTANIEJE.

Według obliczeń rządu Stanów Zjedn. A. P., tegoroczne zbiory bawełny wyrósł 9.634.000 bel, a więc o 191.000 bel więcej od zbioru z poprzedniego okresu.

Z RUCHU GDYNI.

W ciągu października br. zawinęło do portu gdynińskiego i wyszło zeń na morze ogółem 771 statków o łącznej pojemności 734.770 ton.

USPRAWNIENIE SŁUŻBY CELNEJ W GDYNI.

Z inicjatywy prezesa Związku gdyniskich ekspedytorów portowych, konsula Byczkowskiego, odbył się kurs dla deklarantów celnych w związku z wprowadzeniem nowego prawa celnego i przepisów wykonawczych do niego.

Sprawy gospodarcze

NOTOWANIA WARSZAWSKIEJ GIELDY

Papierły państwowe: 3 proc. poz. budowlana 43,00. 5 proc. poz. konwersyjna 62,00—62,75. 6 proc. poz. dotarowa 67,25—68,00.

Devlry: Belgia 123,47, 123,76, 123,16. Cdańsk 172,77, 173,20, 172,34. Holandia 358,30, 359,30, 357,40.

Akcje: Bank Polski 90,00—91,00. Llipop 10,25. Starachowice 11,50. Tendencja słabsza.

Waluty: Dolar prywatny 5,29. Tendencja niejednolita.

Pożyczki polskie w Nowym Jorku: Pożyczka dolarowa 68,875. Pożyczka Dłlowa 82,625. Pożyczka stabilizacyjna 105,00. Pożyczka warszawska 63,00.

POZNAŃSKA GIELDA ZBOŻOWA

Cena pszenicy: Złoto cena tranzakcyjna tranz. 15 ton 14,30. Złoto cena tranzakcyjnej tranz. 435 ton 14,75.

SPÓZNIONY SEZON ZIMOWY.

Z powodu niebawmy ciepłej i suchej jesieni, sezon zimowy w branży konfekcyjnej, — dotyczy to tak odzieży, jak i obuwia — uległ wielkiemu opóźnieniu.

JAK OCENIAJĄ MAJATEK BATY W CZECHOSŁOWACJI

Czasopismo „Narodni Sřed” podaje, że według fachowców, nowostawiana fabryka obuwia gumowego i opon przewa firmę Bata w Zlinie, ma kosztować 20 mil. kc.

AKTYWNY BILANS HANDLOWY W POLSCE

Według Głównego Urzędu Statystycznego (G. U. S.) saldo dodatnie bilansu handlowego za październik b. r. wynosi 20 mil. zł.

EKSPORT TOWARÓW POLSKICH DO RUMUNII

Państwowy Instytut Eksportowy przestrzega eksportowców polskich przed eksportem do Rumunii, w myśl bowiem nowego systemu eksportu zagranicznego, import to-

Advertisement for Bata shoes. Text: Wygoda w domu. IO NASZ WEŃNIANY I CIEPLY PANTOFEL. Nr. 39-45. 4.- art. 7317-01. Bata logo.

UWAGI NAD ŻYCIEM TOMASZA BAT'Y

Dla większości pracowników udział ten jest dodatkiem do stałej płacy i wynosi 20 do 30 procent ich wynagrodzenia.

Udział w zyskach, w przeciwstawieniu do stałej płacy, podlega wahanom i zależy nie tylko od wysokości produkcji, lecz i od rodzaju obuwia, wyrobianego w danym okresie.

Zdarzyć się może również, że zysk z jednego tygodnia pokrywa się z stratą następnego.

cena towarów podlega wahanom. Gwałtowny spadek cen surowców lub niespodziewane, wielkie zamówienia, przynoszą niekiedy bardzo znaczne zyski, które jednak można łatwo utracić w następnych dniach.

Wysokość zysków w warsztatach oblicza się z końcem każdego tygodnia, natomiast zyski wyższych jednostek organizacyjnych, dadzą się ustalić dopiero po dłuższym czasie.

Zakłady w Zlinie nie są ubezpieczone od ognia i to stanowi jeszcze jeden, osobliwy rodzaj udziału w zyskach, harmonizujący zresztą w zupełności z całym systemem.

Jej usługi. Udział w zyskach pracowników wypływa się tylko w połowie w gotówce, druga połowa pozostaje jako depozyt, od którego firma opłaca 10 procent rocznie.

Początkowo wysokość takich oszczędności ograniczono do kwoty najwyższej 10 tysięcy Kc., na jednego pracownika.

Table with 2 columns: Year, Amount in million Kč.

Znaczenie tych wkładów dla celów finansowych firmy Tomaszycy jest często zupełnie błędnie. Ponieważ obroty osiągnięte przez firmę, przekraczają znacznie miliard Kc. rocznie, oszczędności robotników nie odgrywają żadnej roli.

Zarzącano przymusowemu systemowi oszczędności, że jest to ograniczenie wolności osobistej, jednak Baťa opierał ten przymus na założeniu, że zys, względnie część zysku, nie może być włączana za placę.



# Praca T.S.L. w cyfrach

W pierwszych dniach listopada b. r. odbyło się w Krakowie posiedzenie zarządu głównego T. S. L. przy udziale członków zarządu z całej Małopolski. Przewodził prezes T. S. L. p. Witold Ostrowski, który na wstępie poświęcił gorące wspomnienie pośmiertne wieloletniemu członkowi zarządu głównego i rady nadzorczej T. S. L. s. p. d-rowsi Julianowi Gertlerowi. Następnie oświadczył, że na skutek prawie jednogłośnej opinii Kół T. S. L. wyrażonej w przeprowadzonym plebiscycie, tegoroczny walny zjazd T. S. L. się nie odbędzie.

Z kolei rozpatrzone rezygnację d-ra Bolesława Czuchajewskiego ze stanowiska wiceprezesa i członka zarządu głównego T. S. L. Rezygnację tę przyjęto i wyrażono równocześnie żal z powodu ustąpienia tak oddanego Towarzystwu współpracownika, oraz serdeczne podziękowanie za wieloletnią pracę w zarządzie głównym T. S. L. W wyborach uzupełniających obrano wiceprezesa p. Ludwika Osieckiego z Krakowa, kooptowano na członków zarządu głównego p. Tomasza Malickiego z Tarnopola i p. Władysława Zychowicza z Krakowa.

Z przedłożonych sprawozdań wydziału festszego T. S. L. w Krakowie i Sekcji wschodniej w Lwowie wynika, że w czasie od 1 czerwca pod koniec października b. r. powstało w Małopolsce 5 nowych Kół T. S. L., 23 czyteln i 6 gwiazdek powiatowych Kół T. S. L. Unumochomono 2 nowe przedszkola, zorganizowano 86 półkolonii wakacyjnych, z których korzystało ogółem 2,843 dzieci.

Jedną z ważnych prac jest organizacja central bibliotecznych po miastach powiatowych. We wschodniej części Małopolski organizacja ta została już przeprowadzona, obecnie przeprowadza się ją na zachodzie w Białej, Krakowie, Wadowicach, Gorlicach, Mielcu, Nowym Sączu, Nowym Targu, Nisku i Ropczycach. Wkrótce sieć central bibliotecznych zostanie ukończona i obejmie wszystkie powiaty w Małopolsce.

Akcja pomocy dla powodziarń przez dostarczenie dzieciom powodziarń podręczników i pomocy szkolnych, przyniosła znakomite rezultaty. Ogółem wysłano zebranych i zakupionych przez T. S. L. 13,812 egzemplarzy podręczników szkolnych, 33,768 sztuk różnych pomocy szkolnych i 1,102 sztuk różnej używanej garderoby. Z nadesłanych książek na rzecz powodziarń, nie nadających się już do użytku szkolnego, którzyli jest blisko 20,000 egzemplarzy, poważna część, po przesłaniu, przesłana zostanie dla młodzieży polskiej zagranicą, za pośrednictwem Światowego Zw. Polaków Zagranicą.

Zbiórka funduszy na pomoc dla Macierzy Szkolnej w Czechosłowacji, przeprowadzona przez zarząd główny T. S. L., dała 5,525 zł. 46 gr. z woi. krakowskiego i 2,600 zł. z woi. lwowskiego.

Po przyjęciu do wiadomości sprawozdań o działalności wysłuchano propozycji programu pracy zarządu głównego T. S. L. na najbliższe półroczcie, przedłożonej przez pp. dyrektorów biur p. Urbańczyka z Krakowa i p. Piatkowskiego ze Lwowa. Programy te emierza do dalszego rozszerzenia sieci organizacyjnej T. S. L. i do pogłębienia i rozwijania pracy oświatowej.

## Kroniki

### Nowy Sącz

**Autostrada Nowy Sącz — Muszyna.** Nasz korespondent donosi, że dzięki subwencjom Funduszu Pracy, już oddawna projektowana budowa autostrady Nowy Sącz — Muszyna będzie obecnie zrealizowana. Autostrada łączy wszystkie uzdrowiska doliny Popradu: Ryfno, Piwniczna, Lomnica, Zegiestów i Maszynę. Malowniczy ten odcinek Podhala, jeden z najpiękniejszych w Polsce, zyska przez to bardzo dużo, gdyż dotychczas był omijany przez turystów z powodu fatalnego stanu dróg.

**Jubileusz znanego działacza.** W tym miesiącu obchodzić będzie Nowy Sącz jubileusz 25-lecia pracy społecznej em. prof. Piotra Ko-

sińskiego. Jubilat odznaczył się wybitnie jako kompozytor regionalny i dyrygent tuł. tow. śpiew. „Lutnia”. Swą wyjątkową pracą przyczynił się też prof. Kosinski do rozwinięcia się „Sokoła”. Dzięki też Jemu zdołał Sokół zakupić miejsce pod stadion sportowy w centrum miasta.

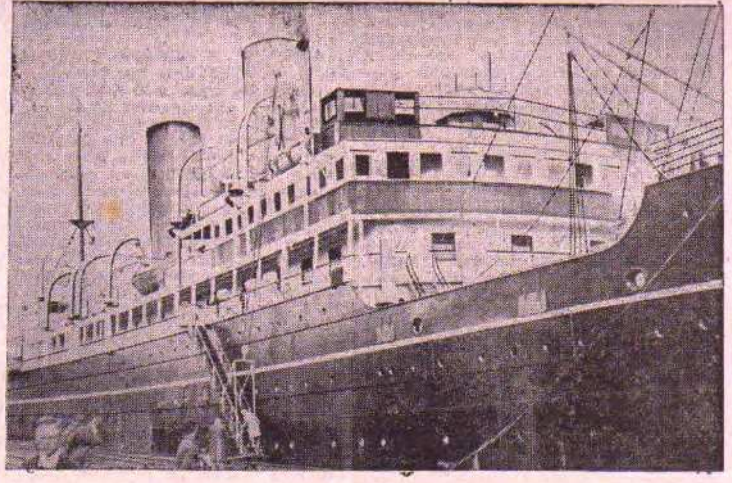
**Nowe baraki dla powodziarń.** Wojewódzki Komitet pomocy dla powodziarń przydzielił Magistratowi nowosądeckiemu, obiecany przez p. wicewojewodę Walekiego, materiał budowlany. Wobec tego przystępuje Komitet w tych dniach do budowy baraków dla powodziarń. Stare baraki zostaną rozebrane, a na miejsce ich staną nowe obszerniejsze, tak, że biedni powodziarń tulający się dotychczas w próżnych wagonach kolejowych, znajdą na zimę pomieszczenie.

## Dolina

Z inicjatywy Zarządu Zw. Leg. i Z. S. w dniu 11. XI. br. społeczeństwo tuł. obchodziło bardzo uroczyste szesnastą rocznicę odzyskania Niepodległości.

W przeddzień uroczystości miasto nasze przybrało odświętny wygląd. Na domach powiewały chorągwie państwowe, okna ozdobione nalepkami.

Dnia 11. XI. br. o godz. 7-mej rano odbyła się piodbuka orkiestry. O godz. 9-ej rano zbiórka na rynku delegatów Zw. Leg. oddziałów Z. S., Straży Pożarnej, Związku Podoficerów Rezerwy, poczem pochód ruszył przy dźwię-



'Okret transatlantyczny 'Kocłuszko' przy mołu pasażerskim w Gdyni.

**Wstępujcie do L. O. P. P.**

## Śpiew Jasia

Jesienny wicher kołysze drzewa. —  
Bose pachole idzie i śpiewa,  
Lecz nikt piosenki jego nie słyszy,  
Wszystko wśród nocnej spoczywa ciszy,  
Idzie, to staje leżkę ociera —  
I wrokiem smętnym w koto spojiera,  
Patrzy, czy nad niem się ktoś zilituje,  
Bo już ręk własnych z zimna nie czule,  
Lecz wszędzie cisza i szumią drzewa,  
A ono idzie i dalej śpiewa,  
Śpiewa pieśń smutną, jak szmy boru  
Czarna jak czarne skiby ugoru. —  
Długa jak srebrne nici jesień,  
Dawieczną jak szmery górskich strumieni,  
Prosta jak kamień, co padł wśród drogi,  
Dziwna historie Jasia — niebogi,  
Wicher się zryma, zrywa nlewa,  
Ono nie zważa na to i śpiewa,  
Bo to dla niego pociecha cała,  
Ze się w nim dusza tak rozśpiewała,

Wzdrygnął się wicher na to śpiewanie,  
Co szto jak gądyby niebiańskie granie,  
Staną i słucha, że biedne dziecic,  
Idzie i śpiewa choć źle na świecie,  
Umilkła burza, lecz płaczą drzewa.  
W tym płaczu jednak, coś gra i śpiewa,  
To echo piosenki Jasia załosna,  
Niesie gdzie brzoze płaczące rosna,

Aleksandra Szafranówna,  
sprzedawczyni z Nowego Sącza.

# NASZE CENY

3.50

deszczowce

3.50

kalosze

# Bata

kach orkiestry gimn. im. Zyg. Kraszińskiego na nabożeństwo. Po nabożeństwie odbyła się defilada oddziałów przed gmachem Starostwa, przy liczny udział publiczności.

Po defiladzie odbyła się Akademia w Sokole, na której słowo wstępne wygłosił dyr. gmin. dr. Józef Krystanowski.

Z inicjatywy Zarządu koła Szybowcowego w Dolinie wygłosił w sali Sokoła, dnia 10. XI. br. znany lotnik por. dr. Kazim. Czarkowski-Golejewski, odczyt ilustrowany przezroczami i filmem na temat lotnictwa szybowcowego.

Dobrowolne datki przeznaczono na cele Koła Szybowcowego w Dolinie.

St. Ruder, kier. filii w Dolinie.

## Poradnik dla rolników

### KILKA SŁÓW O TUCZENIU GĘSI.

Z ptactwa domowego najkorzystniejsza jest hodowla gęsi, na które zawsze i wszędzie zbyt jest zapewniony. Oprócz mięsa i smalcu, gęś dostarcza jeszcze w znacznej ilości pierza i puchu, artykułów tak niezbędnych w każdym gospodarstwie domowym. Żywnienie gęsi też nie jest kosztowne, ani kłopotliwe, zwłaszcza jeśli dla nich mamy stałe pastwisko. Jesienną porą następuje okres tuczenia gęsi. Tuczenie jest naogół kosztowniejsze i wymaga większego zachodu. Zazwyczaj tuczą się gęsi moczonym owsem, pomieszanym z surowym jarmuzem, lub gotowanymi kartoflami z otrębami. Do wody należy dodawać trochę soli. Tuczyć też gęsi można kłuskami z grubej żytniej lub gryczanej maki z małym dodatkiem soli, lub popiołu drzewnego — ale kłuski trzeba gęsiom wpychać w dziób trzy razy dziennie od 6 do 8 kłusek (długość kłusek nie powinna przekraczać 3 do 5 cm.). Ten sposób tuczenia gęsi przedej doprowadza do celu, lecz jest ryzykowny, bo w niewprawnych rękach, gęś łatwo udusić się może, a przytem ptactwo męczy się przy tych zabiegach. Tuczenie ziarnem jest kosztowniejsze, ale znacznie większą korzyść przynosi co łatwo obliczyć, gdyż na każde półtora kg. spazzonego ziarna, zyskuje się w gęsi około 40 kdg. mięsa i smalcu. Gęsi do tuczenia powinny być trzymane w kłatkach,

niebardzo obszernych, aby ptactwo miało jak najmniej ruchu. Przy umiejętnie prowadzonym tuczeniu, po niedługim czasie, bo zaledwie w trzy tygodnie, gęsi ważące około 5 kg., można doprowadzić do 10 kg., a nawet większej wagi.

### PRZYCINANIE DRZEW OWOCOWYCH.

Po zbiorze owoców, skoro tylko liście zaczną żółcieć i opadać, należy przystąpić do przycinki odnóg i gałęzi na drzewach owocowych. Drzewa o koronach nieprzyciętych, zagęszczają się i rodzą owoce skarlawociałe, a ponieważ promienie słoneczne wskutek gąszczu nie mają dostępu do owoców ciężko one dojrzewają i tracą smak.

Przycinanie powinno być starannie i umiejętnie wykonane. Przedewszystkiem usuwamy wszystkie dziczki (dzikorosnące pędy). Jeśli natrafimy na dwie odnogi trące się, to jedną z nich usuwamy, odcinając ją u samej nasady, a pozostawiamy lepszą. Odcina się również wszystkie odnogi i odnóżki suche, albo porażone. Przycinanie powinno się uskutecznić u drzewek młodych każdego roku, a u drzew starszych, co drugi lub trzeci rok. Na odnogach przyciętych pozostawiamy trzy a najwyższej pięć oczek pedowych. Oczko, najbliższe cięcia powinno być zwrócone na zewnątrz, a nie do wnętrza korony.



Zakończenie konkursu przysposobienia rolniczego w Libiążu, pow. chrzanowskiego.



Nagrodzone konkursistki przysp. rón, (obok hr. Smerzeński).

## Choczów I.

Kol. Tannenbaum

— W KOŚCIELE św. Jadwigi odbyło się nabożeństwo żałobne za dusze poległych w walkach o Niepodległość. Nabożeństwo odprawił ks. radca Gajda w obecności prez. Spaltensteina, publiczności i młodzieży szkolnej.

— UCZONY JAPONSKI W CHORZOWIE. Dnia 10 b. m. w Chorzowie rektor górniczy w Tokio prof. Sano, Gość Japoński zwiedził między innymi szyb „Prezydent Mościcki”, o. prowadzał go dyr. Górnikiewicz. Uroczony japoński wyraził się z wielkim uznaniem o nowoczesnych urządzeniach kopalni.

## Kronika Chelmska i zakładów

### OBIAD ZA 1 ZŁ.

Sobota: Rosół z gryskiem, pieczeń łusarska, kompot.  
Niedziela: Rosół z kluseczkami, sztuka mięsa garn., kompot.  
Poniedziałek: Rosół z wermiszlem, zrazy weglerskie, legumina gryskowa.  
Wtorek: Rosół z ryżem, schab z kapustą, kompot.  
Środa: Rosół z makaronem, gęś pieczona, kompot.  
Czwartek: Rosół z lanem ciastem, kotlet wieprzowy, kompot.

### OBIAD ZA 50 GR.

Sobota: Zupa ziemniaczana, pieczeń wołowa.  
Niedziela: Rosół, sztuka mięsa.  
Poniedziałek: Zupa pomidorowa, pieczeń wieprzowa.  
Wtorek: Krupnik, pieczeń wołowa.  
Środa: Zupa groszkowa, sznצל siekany.  
Czwartek: Zupa szczawowa, pieczeń wieprzowa.

### BACZNOŚĆ PRACOWNICE!

We wtorek, dnia 20-go listopada 1934 r. o godzinie 17-tej (piąta wie-

czorem) odbędzie się w Jadalni fabrycznej

### Ogólne zebranie Pracowników Zakładów Bata w Chelmsku

celem omówienia sprawy wychowania fizycznego tutejszych pracownic. Referować będzie p. Jeleniewska, delegatka Okręgowego Ośrodka Wychowania Fizycznego w Katowicach.

Pracownicy Zakładów Bata we własnym interesie powinny jawić się na powyższym zebraniu masowo!

### KURS KROJU I SZYCIA

Staraniem i pod kierownictwem T. S. L. Koło im. Marszałka Piłsudskiego w Chelmsku, rozpoczęło się w grudniu 1934 r. kurs kroju i szycia. Kandydatki na powyższy kurs zechcą zgłosić się natychmiast u p. Janiny Koster.

### CHÓR PRACOWNIKÓW ZAKŁADÓW BATA.

W najbliższych dniach rozpocznie naukę śpiewu Chór Pracowników Zakładów Bata w Chelmsku. Dalsze zgłoszenia przyjmuje p. Ignacy Goldberg.

Zarząd T. S. L., Koło im. Marszałka Piłsudskiego w Chelmsku.

### Batłowcy za łopaty — musimy mieć własne boisko hokejowe!

Stoimy przed srogą zimą. Skończyły się przyjemne i zdrowe przechadzki w ciepłe wieczory. Skończyły się interesujące mecze piłkarskie, jakich nam w niezliczonej ilości dostarczył ruchliwy K. S. Chelmek. Dopiero za kilka długich miesięcy wrócą znowu dzisiaj minione czasy wiosenne i letnie.

Ale czyż z tego powodu płakać? Nie! Zima ma też swój urok, w zimie też można uprawiać sport i starać się o godziwą rozrywkę. Mamy bogatą bibliotekę, mamy świetlicę z czasopismami i różnorodnymi grami towarzyskimi, — nareszcie

(tak, tak p. Redaktorze, — nareszcie!) montuje się radio. Ale to wszystko rozrywki w zamkniętym lokalu, a nam batłowcom, nam ludziom śmiałej myśli i realnego czynu potrzeba powietrza, — dużo, bardzo dużo powietrza. Dlatego kierownicy K. S. Chelmek zeszli się z kierownikami T. S. L. i powiedzieli sobie: *chcemy mieć własny tor ślizgawkowy, — wielki, wygodny tor, z odpowiednim oświetleniem i muzyką.* Na naszym torze będzie można nietylko zmieścić setki ślizgających się młodych i starych, ale także grać w hokeja!

Chcieć, to móc! Bez wielkiego namysłu poszli ludziska dobrej woli do dyrektora Zakładów p. Gabesama i powiedzieli: „potrzebny nam jest tor ślizgawkowy”. Otrzymali odpowiedź: „Fabryka da wam plac, oświetlenie i ew. potrzebne przyrządy — wy zaś wyrównajcie teren pod tor”. I znowu przekonaliśmy się, że *Dyrekcja* zawsze i wszędzie ma pełne zrozumienie, jeżeli idzie o słuszne postulaty pracowników Zakładów Bata.

Dyrekcja zrobiła swoje — kierownicy tak K. S. Chelmek, jak i T. S. L. też. Teraz kolej na szerszy ogół. Plac do wyrównania jest duży. Trzeba skopać i rozwieść setki metrów kubicznych ziemi. Ale to frazka — to przecie dla batłowców rozrywka. Dlatego jestem pewny, że będziemy mieli wielki kłopot, jak zatrudnić wszystkich, którzy napewno zgłoszą się do pracy na nasz apel. J-k.

### Święto Niepodległości w Chelmsku koło Oświęcimia.

Pracownicy Zakładów Bata obchodzą wraz z miejscową i okoliczną ludnością bardzo uroczyste Święto Niepodległości.

W sobotę wieczorem odbyła się pod Zakładami Bata zbiórka wszystkich tutejszych organizacji, jak: Harcerstwo, Strzelec, Związek Rezerwistów, Ochotnicza Straż Ogniwa fabryczna i gminna, Czerwony Krzyż, wszystkie drużyny Klubu Sportowego Chelmek oraz liczba publiczności, — poczem ze znakomitą orkiestrą fabryczną na czele pod batutą p. kapelmistrza Fajta udano się imponującym pochodem pod Urząd Gminny, gdzie przemówił w krótkich, lecz mocnych słowach pracownik Bata, p. Czuma. Następnie udał się pochód na wzgórze grunwaldzkie, gdzie zapalono znicz przy dźwiękach orkiestry i śpiewie chóru pod kierownictwem p. Staicha jun.

W niedzielę wczesnym rankiem obudziła mieszkańców Chelmska pobudka orkiestry fabrycznej, — następnie o godzinie 10-tej rozpoczęła się uroczysta Akademia. Na program Akademii złożyły się produkcje muzyczne orkiestry fabrycznej, popisy śpiewacze chóru pod kierownictwem p. Staicha jun. i deklamacje, głównym zaś punktem programu był referat p. dra Kazimierza Piwarskiego, docenta U. J. z Krakowa.

Wieczorem kółko sceniczne K. S. Chelmek odegrało 4-ro aktowy dramat p. t. „W górę serca”, przy szczelnie wypełnionej dużej sali jadalni Zakładów Bata.

Cały przebieg uroczystości odbył się w nader uroczystym i radosnym zarysem nastroju.

P. S. Nadmienić wypada nam z całym naciskiem, że pracownicy zakładów z p. dyr. Gabesamem na czele, złożyli samorzutnie na Kosztą Święta kwotę zł. 615 i tylko im za wdzięczną Komitet zysk pokazy, który w całości przełano na cele kulturalne bat'owskich stowarzyszeń.

## Meltonki

na mrozy i niepogody

12:-



art. 3057-90.

znakomite a tanie skarpetki męskie 1

„Stalowe” bardzo mocne Zł. 0.90  
„Alaska” ciepłe - wełniane Zł. 1.50  
„Sybiry” czyste wełniane Zł. 3.-

Naprawiamy wszelkie obuwie szybko - solidnie - tanio.

## Bata

## Człowiek i maszyna

Artykuł dyskusyjny, wygłoszony na zebraniu „Legionu Młodych” w Czarzynie.

W niniejszym referacie pragnę zająć się żywotną dziś kwestią, badając nieraz tematem dyskusyjny i rozważań w różnych ośrodkach, a którą jest zagadnienie, czy wskutek wprężenia do pracy różnego rodzaju maszyn i ulepszeń technicznych, świat pracy ponosi ofiary, czy też ulepszenia te przyczyniają się do polepszenia warunków pracy robotnika i jego bytowania.

Zgóry muszę zaznaczyć, że aczkolwiek odpowiem na to pytanie jest trudno, że z względu na różne punkty widzenia, z jakich zwłaszcza możemy obserwować, to jednak podjąłem się tego zadania i starał się być naświetlić te sprawy tak, jak ja sobie ją przedstawiam, przyczem zwracam się do Szanownych Czytelników z prośbą o podanie niniejszego referatu rzetelnej krytyce.

Może niejedni ze słuchaczy miałby na to pytanie krótką odpowiedź, że wszelkie maszyny przyczyniają się jedynie do pogłębienia kryzysu przez nadmierne produkcję, przez zmniejszenie zapotrzebowania sił roboczych, a co zatem idzie, przez zmniejszenie zarobków.

Może i twierdzenia tem jest i racja, jednak tylko wtedy, gdy oceniam je będziemy na krótką metę.

Według mnie, wszelkie zdobycze techniki, wszelkie maszyny wprężnięte w pracę i oddane robotnikowi do pomocy, są w zasadzie błogosławionymi środkami, wiodącymi do polepszenia bytu ludzkości w ogólności, a świata pracy w szczególności.

aby udowodnić to co powiedziałem, pozwólcie sobie przedstawić słuchaczy w czasie za-

mierzchle, do najdawniejszej epoki, kiedyto pierwotni ludzie nie mieli jeszcze pojęcia o kulturze i cywilizacji.

Walka o byt człowieka trwa już od samego zarania ludzkości. Mało wymagający człowiek w owych czasach nie mógł obejść się — podobnie jak dziś — bez pożywienia. O pożywienie to staczał musiał walki ze samą naturą, która nie szczędziła mu trudów w zdobywaniu prymitywnej żywności. Już wtedy musiał człowiek szukać sposobów, któreby pozwoliły mu łatwiej wycisnąć z rośliny, zwierzęcej i mineralnej, to, czego w posiadaniu niezbędnych mu rzeczy. Błagając się po lasach człowiek, chcący zdobyć wysoko na niedostępnych dla niego drzewach wiszący owoc zmuszony był posługiwać się najprymitywniejszym narzędziem — kijem — który przedłużył jego krótką rękę. Uciekając ca przed nim zwierzęta mogły paść jedynie po celnem uderzeniu jej kamieniem, oszczepem. Stopniowo najprymitywniejsze te narzędzie przekształcały się w łuk, procę, a wreszcie w strzelbę. Ta ostatnia w rękę dobrego człowieka stała się narzędziem do ubicia zwierzęcy lub ptactwa. Tkwiąc jednak w człowieku zleinstynki, nakazywał złym ludziom użyć jej jako narzędzie, mające mu być pomocne w wydarciu skarbów innemu człowiekowi — i stała się narzędziem mordu. Dla większego skutku, z czasem strzelba przekształcała się w ręce ludzi na armatę, siejącą zniszczenie w okropny sposób.

Rzecz oczywista, że dla obróbki tych wszystkich wyżej wspomnianych rzeczy, nie wystarczyły człowiekowi gołe ręce. Musiał obmyśleć sposoby, jakimi by zdołał obrócić kamień, nie mówiąc już o metalu, który również stał się niezastąpionym, ze względu na jego nieproporcjonalnie wyższe zalety. A więc wykony-

wał narzędzia, z początku zupełnie prymitywne, tak, jak jego prymitywna broń. Młotek, duto i... ręce, oto pierwsze jego narzędzia. Z biegiem czasu powstają obcegi, imadła. Lecz i to uważał człowiek za zbyt niewygodne, bo ileż to czasu i sił potrzebowałby zużyć n. p. na wygładzenie powierzchni jakiegos przedmiotu przy pomocy takich właśnie narzędzi?

Największym wrogiem człowieka był zawsze czas. Dla jego pokonania wyszukiwał człowiek zawsze coraz to nowych rzeczy. W poszukiwaniu coraz to nowych dóbr i rynków zbytu, w ucieczce przed groźącym niebezpieczeństwem, pierwotne przenoszenie się z miejsca na miejsce piechotą było niewystarczające. Oswojony koń potrafił oddać doskonale usługi, ale tylko do czasu. Niewygodny związane z podróżowaniem wierzchem dyktują człowiekowi nowe sposoby. Powstają wóz, rower, samochód, lokomotywa, samolot. Ciekawość ludzka, służnie nazwana matką wynalazków, skłoniła człowieka do fabrykacji takich środków lokomocji, jak dzisiejsze rakiety.

Za długo może rozwodzić się nad temi zagadnieniami zbyt odległymi od nas, ale jest to konieczne, celem należytego naświetlenia warunków, w jakich powstały obiekty, a ściślej mówiąc maszyny, o których mowa w niniejszym referacie. Bo czyż można przystąpić wprost do omawiania kwestji zastosowania różnego rodzaju ulepszeń technicznych w pracy, o których nie jeden nie wie w jakich warunkach i dla czego one powstały?

Z tego, co powiedziałem poprzednio o maszynach wynika, że wszelkie dzisiejsze obrabiarki, to ulepszenia w wysokim stopniu przez inżynierów narzędzia, jakie sam przeciętny człowiek stwarzał, dla ulżenia sobie w pracy,

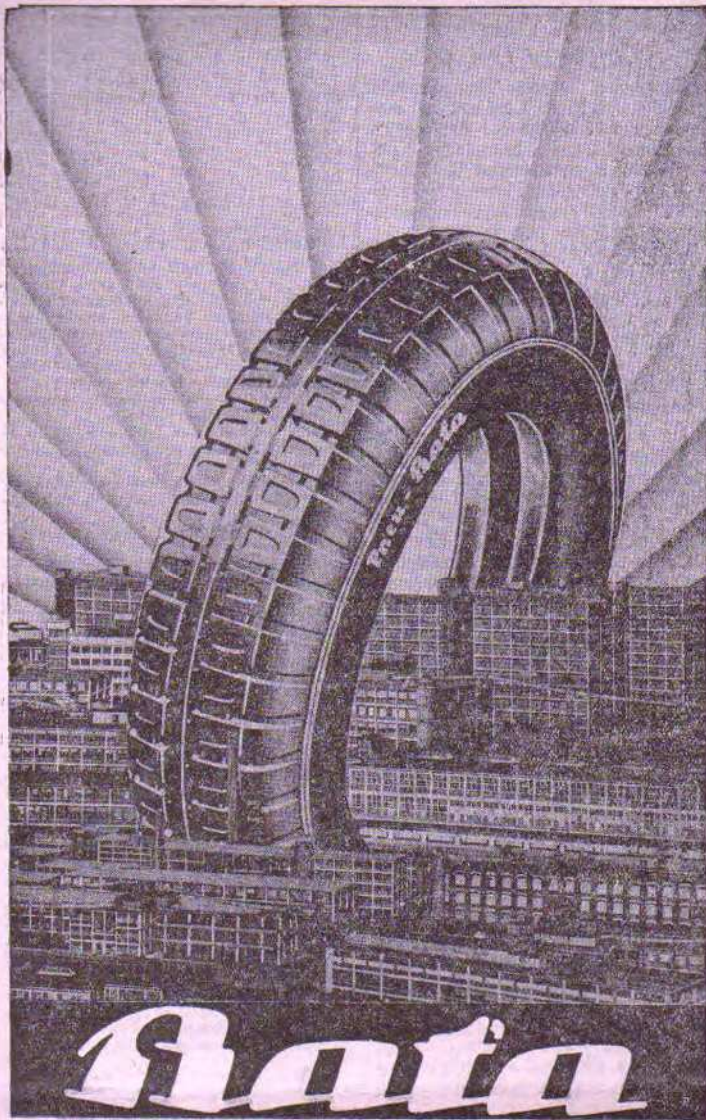
Bo czyż inaczej, jak ulżeniem w pracy można nazwać fakt, że to, co dawniej człowiek sam przy pomocy własnych sił musiał wykonać, n. p. przenosić ciężary z jednego miejsca na drugie odległe od siebie, na własnych barkach, dziś wykonują za niego takie urządzenia jak samochody, pociągi i t. p. Wszak już wiele zyskał robotnik przez wprowadzenie taczek i wózków ręcznych. Wygody, jaka przez wprowadzenie tych przyrządów do pracy, nikt chyba nie kwestionuje. Bo czyż można sobie wyobrazić taki stan rzeczy: wydarty ziemi węgla, czy piasek, należy przetransportować do odległego portu. Nie ma ani pociągów, ani samochodów, są jednakże tylko ludzie mający do dyspozycji taczki. Tysiąc ton węgla, jakie zabiera jeden pociąg, mają przetransportować ci ludzie! A ileż to pociągów z węglem idzie codziennie.

Były wprawdzie czasy, kiedyto liczne rzesze niewolników zmuszone były, z braku innych środków lokomocji, przenosić olbrzymie ilości gładzi z odległych Indji do Egiptu, by tam wybudować z nich, na rozkaz ówczesnych władców, potężnych rozmiarów i wysokości piramidy Faraonów egipskich. Wysiłek to był olbrzymi, i jak mi wydaje, w dzisiejszych czasach niemożliwy do zrealizowania. Nie mogą sobie prosto wyobrazić, w jaki sposób dziś n. p. robotnicy zdolniby podnieść jeden parowóz, ważący 108 ton bez użycia nowoczesnych dźwiarów, na wysokość około 3 metrów.

Nie tylko takie poważne obiekty przemawiają za tem, że w pracy naszej staramy się o wygodę. Weźmy jako przykład tak powszechne narzędzie nie możemy użyć jednakowego rodzaju narzędzi nie możemy użyć jednakowego rodzaju do różnych celów, jakim mają służyć. Oznaczn-







**Wgtwórnia Mebli Metalowych**  
**„MARS”**

**BRACIA TARABOWIE**  
 Spółka z ograniczoną poręką  
 w KRAKOWIE, ul. Składowa 22 - tel. 149-60

poleca: urzędnika hoteli i pensjonatów, klinik, sal operacyjnych, sanatorjów, gabinetów lekarskich. Wszelkie meble z żelaza i metalu, wszelkie wyroby żelazno-metalowe.



**GUSTAW MOLENDĄ I SYN**  
 FABRYKA SUKNA WYROBÓW WELNIANYCH I CZESANKOWYCH  
**BIELSKO**

W Chełmku  
 tymczasowy skład konsygnacyjny u „Wulkaną”

**Najtańszy i najsolidniejszy**  
 sklep kolonjalny, oraz restauracja w Chełmku to

**J. JELEŃ**

U J. JELENIA każdy kupuje  
 I każdy spędza wolne chwile



**OKAZJA**

**Ośrodek z parcelacji folwarku**  
 z zabudowaniami gospodarczymi o obszarze około 25 ha z czego około 16 ha roli I, i II, klasy, 1 ha sadu, kamieniołom wapienny, reszta łąki, **do nabycia** jak na dzisiejsze czasy, **bardzo tania**. W miejscu szkoły, poczta i kościół, 3 km do stacji. W pobliżu wielkie zakłady przemysłowe, zachodnia Małopolska. Wiadomości w Redakcji „Echo Chełmka”

**Korzystaj**  
 z naszych oddziałów pielęgnacji nóg

Najlepsza i najtańsza  
**DRUKARNIA**  
 to **MULLER**  
 w Chrzanowie.

**Wysoki gatunek niskie ceny to**  
**Pończoszki damskie**  
 z matowego jedwabiu od zł. 1,50 do zł. 3,75

**CENY OGŁOSZEŃ.**  
 Abonament roczny zł. 3,50 z dostawą do domu.  
 Reklamy w tekście:  
 pół strony . . . . . zł. 150 — jedna czwarta strony . . . . . zł. 100 —  
 jedna szósta strony . . . . . zł. 45 — jedna osiemnasta strony . . . . . zł. 45 —  
 Reklamy na stronie plerwszej o 50 proc. droższe.  
 Uwagi ogólne:  
 Administracja nie przyjmuje odpowiedzialności za termin ogłoszenia oraz za zgubę lub zniszczenie nawiązek i klisz. Omyłki, które zasadniczo nie zmieniają tekstu ogłoszenia, nie spowodują do zwrotu gotówki, ani też zobowiązują Administracji do bezpłatnego powtórzenia ogłoszenia. Uzasadnione reklamacje będą uwzględniane, o ile zostaną wniesione do 5 dni od daty ukazania się ogłoszenia. Administracja zastrzega sobie prawo nie umieszczenia całego ogłoszenia; względnie jego części bez podania powodów. Komunikatów bezpłatnych nie umieszcza się. Robione ogłoszenia mogą być drukowane tylko farbą czarną. Robione ogłoszenia przyjmujemy tylko za gotówkę. Strona w tekście ma 4 łamy. Wyrazy tłustym drukiem liczymy podwójnie.